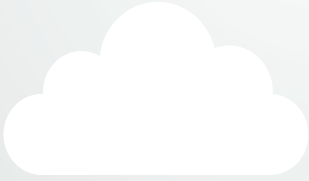


ส

อย่าง สู่ความยั่งยืน
องค์กรปกครองส่วนท้องถิ่น



กองทุนศาสตร์การพัฒนาคความเสมอภาคและความเท่าเทียมทางสังคม
สำนักงานสภาพัฒนาการเศรษฐกิจและสังคมแห่งชาติ



คำนำ

องค์กรปกครองส่วนท้องถิ่น มีหน้าที่และอำนาจดูแลและจัดทำบริการสาธารณะ และกิจกรรมสาธารณะเพื่อประโยชน์ของประชาชนในท้องถิ่นตามหลักการพัฒนาอย่างยั่งยืน รวมทั้งส่งเสริมและสนับสนุนการจัดการศึกษาให้แก่ประชาชนในท้องถิ่น ตามที่กฎหมายบัญญัติ โดยองค์กรปกครองส่วนท้องถิ่นมีบทบาทสำคัญและเป็นกลไกหลัก ในการหนุนเสริมการพัฒนาท้องถิ่นและชุมชนในทุกมิติ ทั้งทางเศรษฐกิจ สังคม ทรัพยากร ธรรมชาติและสิ่งแวดล้อม เพื่อประโยชน์สุขของคนในชุมชนท้องถิ่น ซึ่งการนำหลักปรัชญา ของเศรษฐกิจพอเพียงมาประยุกต์ใช้ในการดำเนินงานพัฒนาทุกมิติ ด้วยกระบวนการมีส่วนร่วมของประชาชน จะเป็นแนวทางที่มุ่งสู่การเสริมสร้างชุมชนให้มีความเข้มแข็ง มีภูมิคุ้มกันต่อการเปลี่ยนแปลงต่าง ๆ สามารถบริหารจัดการและพึ่งพาตนเองบนศักยภาพ และทุน ด้วยภูมิปัญญา วิถีชีวิต วัฒนธรรม ทรัพยากรธรรมชาติและสิ่งแวดล้อม

“๙” **สู่ความยั่งยืน องค์กรปกครองส่วนท้องถิ่น**” เป็นแนวทางในการนำหลักปรัชญาของเศรษฐกิจพอเพียงมาปรับใช้ในการพัฒนาระดับพื้นที่ของชุมชนท้องถิ่น สามารถปรับใช้ตามบริบท ภูมิสังคมของแต่ละพื้นที่ โดยมีจุดเน้นที่หลักคิดในการดำเนินงานพัฒนาที่จะนำไปสู่ความยั่งยืนในทุกมิติ ทั้งสังคม เศรษฐกิจ ทรัพยากรธรรมชาติและสิ่งแวดล้อม เพื่อให้เกิดประโยชน์สุขร่วมกัน และนำพาประเทศไปสู่ความมั่นคง มั่งคั่ง และยั่งยืนอย่างสมดุลต่อไป

สำนักงานสภาพัฒนาการเศรษฐกิจและสังคมแห่งชาติ

กันยายน ๒๕๖๓

สารบัญ

	หน้า
บทนำ	๑
แผนภาพ ๙ อย่าง สู่ความยั่งยืน องค์กรปกครองส่วนท้องถิ่น	๒
ก้าวที่ ๑ ประเมินศักยภาพและทุนชุมชน ค้นหาปัญหา และความต้องการของคนในพื้นที่อย่างรอบด้าน	๔
ก้าวที่ ๒ สร้างความรู้ ความเข้าใจ แลกเปลี่ยนเรียนรู้ ค้นหาแนวทางการ แก้ไขปัญหาและกำหนดเป้าหมายการพัฒนาาร่วมกัน	๑๒
ก้าวที่ ๓ กำหนดแผนการดำเนินงานแบบมีส่วนร่วม จากทุกภาคีเครือข่ายการพัฒนาในชุมชน	๑๕
ก้าวที่ ๔ จัดทำข้อตกลงร่วมกันในการขับเคลื่อนแผนการดำเนินงาน	๑๙
ก้าวที่ ๕ ขับเคลื่อนแผนดำเนินงาน เพื่อแก้ไขปัญหาและพัฒนา ชุมชนบนฐานปรัชญาของเศรษฐกิจพอเพียง	๒๔
ก้าวที่ ๖ ติดตามความก้าวหน้าการดำเนินงานร่วมกัน ระหว่างองค์กรปกครองส่วนท้องถิ่นและชุมชน	๒๙
ก้าวที่ ๗ องค์กรปกครองส่วนท้องถิ่น สรุบบทเรียนและจัดการความรู้ ผ่านเวทีแลกเปลี่ยนเรียนรู้ร่วมกับชุมชน	๓๓
ก้าวที่ ๘ ประชาสัมพันธ์ เผยแพร่ผลการดำเนินงาน	๓๖
ก้าวที่ ๙ ต่อยอดขยายผลการพัฒนาพื้นที่ครอบคลุมทุกมิติ ทั้งมิติสังคม เศรษฐกิจ ทรัพยากรธรรมชาติและสิ่งแวดล้อม	๓๙

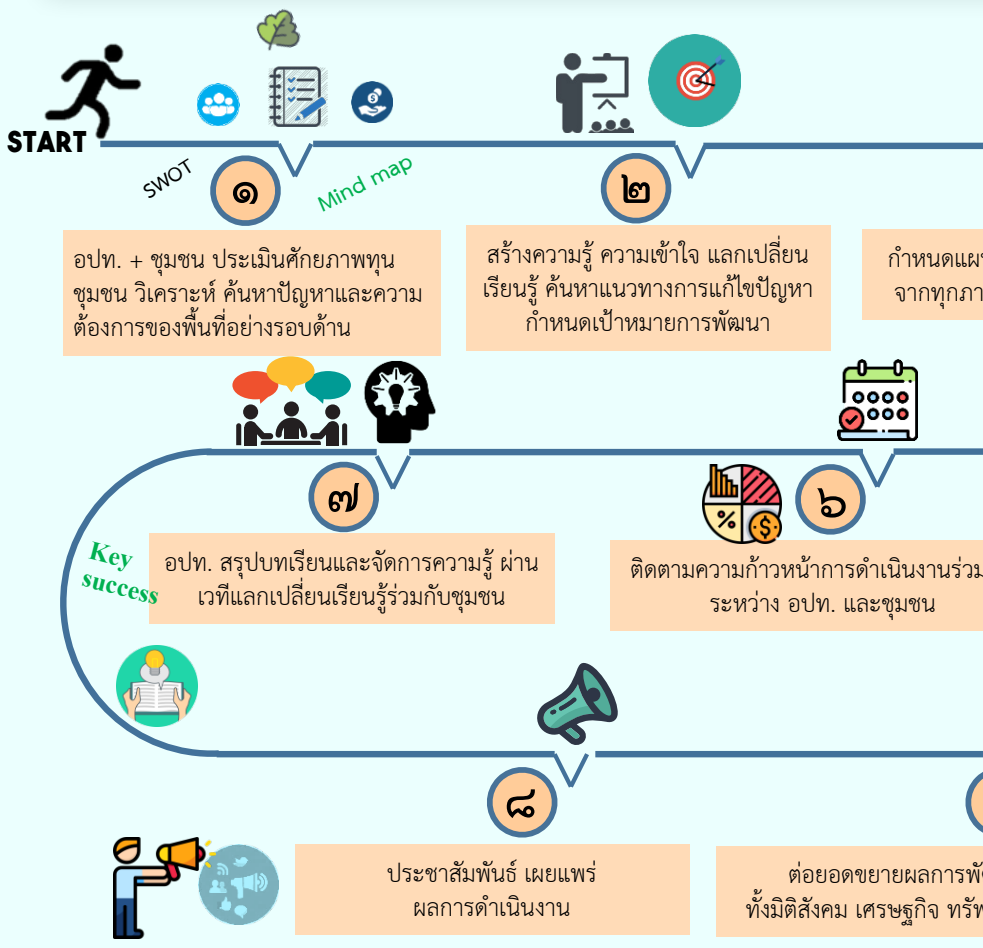
บทนำ

ปรัชญาของเศรษฐกิจพอเพียง เป็นปรัชญาชี้ถึงแนวทางการดำรงอยู่และปฏิบัติตนของประชาชนในทุกระดับ ตั้งแต่ระดับครอบครัว ระดับชุมชนจนถึงระดับรัฐ ทั้งในการพัฒนาและบริหารประเทศ โดยเป็นแนวทางการปฏิบัติในการดำรงชีวิตให้ได้อย่างมั่นคงและยั่งยืน มีภูมิคุ้มกันต่อบริบทความเปลี่ยนแปลงต่าง ๆ ที่เกิดขึ้น ดำเนินวิถีชีวิตบนทางสายกลาง มีความพอประมาณ ความมีเหตุผล มีภูมิคุ้มกัน ด้วยหลักคุณธรรมและหลักวิชาการความรู้ อย่างสอดคล้องกับภูมิสังคมที่หลากหลาย

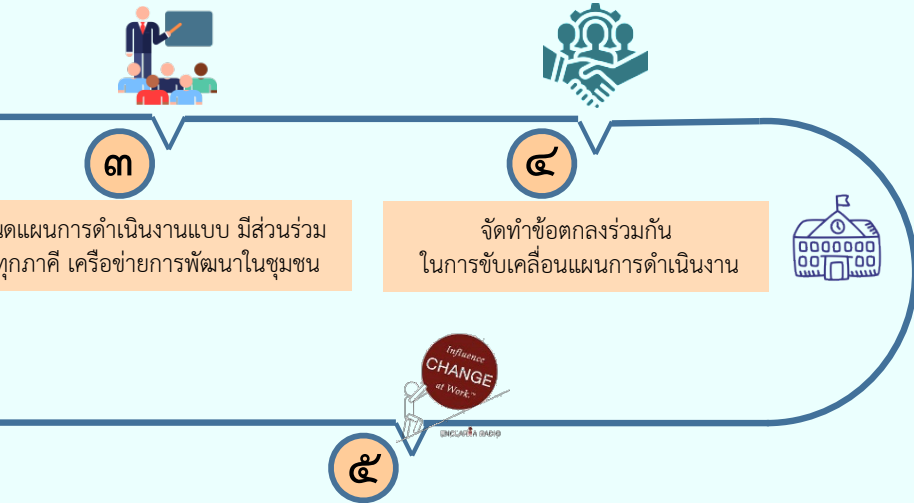
องค์กรปกครองส่วนท้องถิ่น มีหน้าที่และอำนาจดูแลและจัดทำบริการสาธารณะและกิจกรรมสาธารณะเพื่อประโยชน์ของประชาชนในท้องถิ่นตามหลักการพัฒนาอย่างยั่งยืน รวมทั้งส่งเสริมและสนับสนุนการจัดการศึกษาให้แก่ประชาชนในท้องถิ่นตามที่กฎหมายบัญญัติ ซึ่งได้ระบุไว้ในรัฐธรรมนูญแห่งราชอาณาจักรไทย พุทธศักราช ๒๕๖๐ ที่มุ่งเน้นสู่การบริหารจัดการและพึ่งพาตนเองได้บนศักยภาพและทุนของชุมชนผ่านกระบวนการเรียนรู้ร่วมกันอย่างเป็นระบบและมีความต่อเนื่อง

“ ๙ อย่าง สู่ความยั่งยืน องค์กรปกครองส่วนท้องถิ่น ” เป็นแนวทางส่งเสริมการประยุกต์ใช้หลักปรัชญาของเศรษฐกิจพอเพียง ที่ชุมชนท้องถิ่นสามารถนำมาปรับใช้ตามศักยภาพ และบริบทของชุมชน ด้วยกระบวนการมีส่วนร่วม เพื่อจุดประกายให้ชุมชนท้องถิ่นเห็นความสำคัญและเข้าใจถึงการน้อมนำหลักปรัชญาของเศรษฐกิจพอเพียงมาปรับใช้ในพื้นที่ด้วยองค์ความรู้ และเครื่องมือ เทคโนโลยีใหม่ ๆ ในการสร้างความเข้มแข็งของชุมชน มีภูมิคุ้มกัน พร้อมรับต่อการเปลี่ยนแปลงต่าง ๆ พร้อมทั้งนำไปสู่การพัฒนาเศรษฐกิจ สังคม ทรัพยากรธรรมชาติและสิ่งแวดล้อมที่สมดุล และยั่งยืนต่อไป

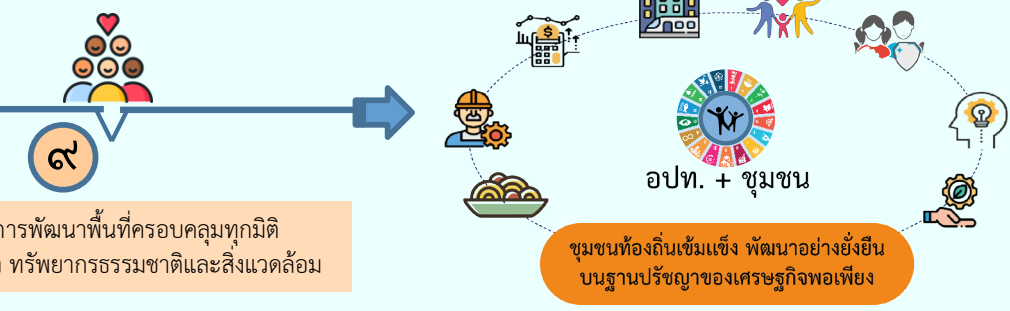
๙ อย่าง สู่ความยั่งยืน องค์กร



องค์กรปกครองส่วนท้องถิ่น



มีส่วนร่วม
ขับเคลื่อนแผนดำเนินงาน เพื่อแก้ไขปัญหาและพัฒนาชุมชน บนฐานปรัชญาของเศรษฐกิจพอเพียง



การพัฒนาพื้นที่ครอบคลุมทุกมิติ
ทรัพยากรธรรมชาติและสิ่งแวดล้อม

ชุมชนท้องถิ่นเข้มแข็ง พัฒนาอย่างยั่งยืน
บนฐานปรัชญาของเศรษฐกิจพอเพียง

(ก้าวที่ ๑)

ประเมินศักยภาพและทุนชุมชน
ค้นหาปัญหา และความต้องการ
ของคนในพื้นที่อย่างรอบด้าน



การขับเคลื่อนปรัชญาของเศรษฐกิจพอเพียงในระดับพื้นที่ ขององค์กรปกครองส่วนท้องถิ่น (อปท.) ทั้งการแก้ไขปัญหาของชุมชน หรือการพัฒนาต่อยอดขยายผลสิ่งที่ชุมชนมีอยู่เดิม ต่างก็เริ่มต้นจากการทำความเข้าใจและรู้จักตนเอง เข้าใจบริบทหรือภูมิสังคมของพื้นที่ตนเอง บนพื้นฐานของข้อมูลชุมชนที่ครบถ้วนและรอบด้าน ซึ่งในการพัฒนาชุมชนที่ผ่านมา ชุมชนส่วนใหญ่มีการจัดเก็บข้อมูลพื้นฐานไว้ในระดับหนึ่ง แต่เมื่อมีความเปลี่ยนแปลงใหม่ ๆ เกิดขึ้น จึงควรมีการทบทวน เก็บข้อมูลเพิ่มเติม ปรับปรุงฐานข้อมูลให้เป็นปัจจุบันทั้งทุนในมิติต่าง ๆ ศักยภาพ ปัญหาและความต้องการของคนในชุมชน เพื่อให้มีข้อมูลชุมชนที่ละเอียดรอบด้าน และครอบคลุม ครบถ้วน

๑. การประเมินศักยภาพและทุนชุมชน โดยการสำรวจ จัดเก็บ และทำฐานข้อมูล ทุนและศักยภาพของชุมชน

เริ่มจากองค์กรปกครองส่วนท้องถิ่นร่วมกับคนในชุมชน ทบทวนปรับปรุงข้อมูลที่มีอยู่ หรือเริ่มต้นเก็บข้อมูลใหม่ โดยออกแบบวิธีการเก็บข้อมูลให้สามารถครอบคลุมทุกด้าน ทั้งด้านกายภาพ สังคม เศรษฐกิจ ทรัพยากรธรรมชาติและสิ่งแวดล้อมของชุมชน ให้ได้ ข้อมูลศักยภาพและทุน สถานการณ์ สภาพปัญหา และความต้องการของคนในชุมชน เพื่อนำไปใช้ในการวางแผนพัฒนาพื้นที่บนพื้นฐานหลักปรัชญาของเศรษฐกิจพอเพียง ในการพิจารณาประเภทข้อมูลศักยภาพและทุนที่จำเป็นสำหรับการดำรงชีวิต โดยข้อมูล ควรประกอบด้วย

๑.๑ ทุนทางกายภาพ ประกอบด้วย ลักษณะทั่วไปของพื้นที่ ขนาดพื้นที่ ที่ตั้งและอาณาเขตติดต่อ สภาพบ้านเรือน โครงสร้างพื้นฐาน เช่น เส้นทางคมนาคม ระบบสาธารณูปโภค สาธารณูปการ ระบบสุขภาพ สโมสร สถานศึกษา โรงพยาบาล ศาสนสถาน การสื่อสารและโทรคมนาคม เป็นต้น

๑.๒ ทุนทางสังคม อาทิ การศึกษา ระบบสุขภาพชุมชน ศาสนา เรื่องเล่า ความเชื่อ ค่านิยม ศิลปะ วัฒนธรรม ประเพณี ข้าวของ เครื่องมือ เครื่องใช้ที่เป็นอัตลักษณ์ ชุมชน แหล่งเรียนรู้ของคนในชุมชน กฎ กติกา ระเบียบ ข้อบังคับของชุมชน รวมถึงภาคีเครือข่ายการพัฒนาทั้งในและนอกพื้นที่ อาทิ สถาบันการศึกษา ภาคเอกชน มูลนิธิ องค์กรระหว่างประเทศ

๑.๓ ทุนมนุษย์ อาทิ จำนวนประชากรแบ่งเป็น ชาย - หญิง และแบ่งตามช่วงวัย จำนวนครัวเรือน ผู้นำชุมชนทั้งที่เป็นผู้นำธรรมชาติและผู้นำที่เป็นทางการ การรวมกลุ่มบุคคลต้นแบบ ปราชญ์ชาวบ้าน ภูมิปัญญาท้องถิ่น

๑.๔ **ทุนทางทรัพยากรธรรมชาติและสิ่งแวดล้อม** อาทิ สภาพภูมิประเทศ สภาพภูมิอากาศ ทรัพยากรที่ดิน ป่าไม้ แหล่งน้ำ ลำคลอง แร่ธาตุ สิ่งมีชีวิตทั้งพันธุ์สัตว์ พันธุ์พืช พันธุ์ไม้ เฉพาะถิ่น สถานที่ท่องเที่ยวตามธรรมชาติ และสถาปัตยกรรมที่มนุษย์สร้างขึ้น

๑.๕ **ทุนทางเศรษฐกิจ** อาทิ แหล่งรายได้ อาชีพหลัก อาชีพเสริม พืชและสัตว์เศรษฐกิจ สินค้าและผลิตภัณฑ์ชุมชน กลุ่มอาชีพ แหล่งการค้าขาย ตลาด บริษัท ร้านค้า โรงสี คลังสินค้า แหล่งอุตสาหกรรม โรงงาน วิสาหกิจชุมชน สถาบันการเงินชุมชน การออมเงิน และแหล่งเงินทุนชุมชน

เครื่องมือ (Tools) ในการสำรวจหรือเก็บข้อมูล มีเครื่องมือที่สามารถนำมาใช้ได้ อย่างหลากหลาย การเลือกใช้เครื่องมือแต่ละประเภท ขึ้นอยู่กับลักษณะของข้อมูล ที่ต้องการ ได้แก่



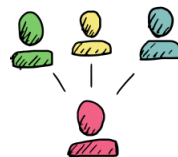
สัมภาษณ์ สันทนา พูดคุย



แบบสอบถาม แบบสำรวจข้อมูล



ปฏิทินการผลิตทางการเกษตร /
ปฏิทินประเพณี วัฒนธรรม



ผังเครือญาติ แผนผังชุมชน

นอกจากนี้ ยังมี ข้อมูล จปฐ./กช.๒๓ แผนที่เดินดิน แผนที่เส้นทางธรรมชาติและประวัติศาสตร์ ผังทรัพยากรธรรมชาติ แผนพัฒนาชุมชน และการจัดเก็บข้อมูลด้วยระบบดาวเทียม เป็นต้น

ในการเก็บและรวบรวมข้อมูล บุคลากรองค์กรปกครองส่วนท้องถิ่นควรดำเนินงานร่วมกับคนในชุมชน อาทิ สมาชิกของชุมชน นักวิจัยชุมชน อาสาสมัครสาธารณสุขประจำหมู่บ้าน (อสม.) รวมถึงเด็กและเยาวชนเนื่องจากคนในชุมชนจะเป็นผู้ใกล้ชิดและรู้รายละเอียดข้อมูลของชุมชนมากที่สุด โดยอาจมีผู้เชี่ยวชาญ หรือนักวิชาการจากภายนอกพื้นที่ เป็นผู้ให้คำปรึกษา แนะนำ และสามารถใช้เครื่องมือต่าง ๆ ผสมผสานกันตามความถนัดและตามลักษณะของข้อมูล เพื่อความเหมาะสม



๒. วิเคราะห์สภาพปัญหาและความต้องการของชุมชน

เมื่อได้ข้อมูลศักยภาพและทุนชุมชนแล้ว นำมาวิเคราะห์พิจารณาปัญหาและความต้องการของคนในชุมชนว่าประกอบด้วยอะไรบ้าง ทำการจัดลำดับว่ามีความสำคัญมากหรือน้อย และส่งผลกระทบต่อคนกลุ่มใดบ้าง ได้แก่ **หน่วยงานภาครัฐในพื้นที่** อาทิ ข้าราชการครู ทหาร ตำรวจ พัฒนาการ นักพัฒนาที่ดิน บุคลากรทางการแพทย์ **องค์กรภาคเอกชน** อาทิ โรงงาน ร้านค้า บริษัท ที่เข้ามาสนับสนุนกิจกรรมในชุมชน **ภาคประชาสังคม** อาทิ สมาคม มูลนิธิ องค์กรไม่แสวงหาผลกำไรต่าง ๆ ทั้งนี้ ในการวิเคราะห์ปัญหาและค้นหาความต้องการของชุมชน ควรเป็นการดำเนินงานร่วมกันระหว่างองค์กรปกครองส่วนท้องถิ่นและคนในชุมชน โดยอาจจัดให้มีการระดมความเห็นเป็นรายประเด็น เป็นกลุ่มย่อย หรือการจัดเวทีประชาคม โดยใช้ **เครื่องมือ (Tools)** อาทิ

การสอบถาม พูดคุย (Dialogue)

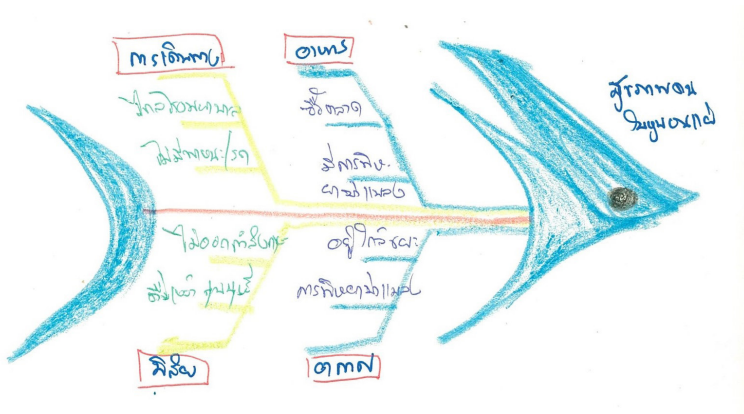
ใช้หลักสุนทรียสนทนา เป็นผู้เล่าและผู้ฟังอย่างลึกซึ้งด้วยความเคารพซึ่งกันและกัน ร่วมพูดคุย ร่วมสรุปปัญหาและความต้องการของชุมชนผ่านการจัดเวทีประชุม/เวทีประชาคม ระดมสมอง หรือเขียนแสดงความคิดเห็น

การทำ SWOT

ทำการวิเคราะห์จุดแข็ง จุดอ่อน โอกาส และปัญหา อุปสรรคในการพัฒนาชุมชน

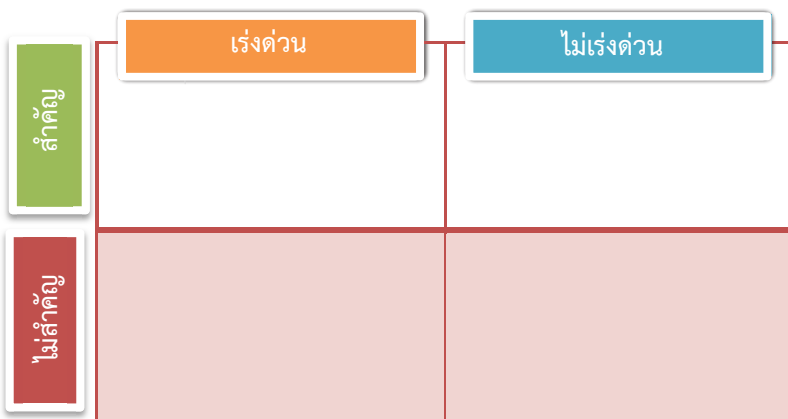
การทำ Fishbone (แผนผังก้างปลา)

เป็นเครื่องมือในการวิเคราะห์หาสาเหตุหลักและสาเหตุย่อยของปัญหาต่าง ๆ ในชุมชน



การทำตาราง Eisenhower Box

เพื่อจำแนกลำดับความสำคัญและความเร่งด่วนในการแก้ไขปัญหาของชุมชน



จัดทำฐานข้อมูล ปรับปรุงและจัดเก็บข้อมูล ทั้งข้อมูลศักยภาพและทุนชุมชน ปัญหาและความต้องการของชุมชนให้เป็นระบบ สะดวกต่อการใช้งานทั้งเป็นรูปเล่ม สื่อดิจิทัล ระบบคอมพิวเตอร์ หรือสร้างโปรแกรมฐานข้อมูล โดยองค์กรปกครองส่วนท้องถิ่นต้องสื่อสารให้คนในชุมชนเห็นความสำคัญของการนำใช้และปรับปรุงข้อมูลชุมชน เพื่อนำมาเป็นฐานในการพัฒนาพื้นที่ที่สอดคล้องกับข้อเท็จจริงและศักยภาพของชุมชนต่อไป

ก้าวที่ ๑ ได้อะไร?

- ๑ คนในชุมชนรู้สภาพปัญหาและความต้องการของชุมชนชัดเจนขึ้น และนำมาเป็นจุดตั้งต้นในการกำหนดแนวทางการแก้ไขปัญหาและกำหนดแผนการพัฒนาชุมชน
- ๒ มีฐานข้อมูลชุมชนที่ครอบคลุมทั้งศักยภาพและทุนของชุมชน ทั้งทุนด้านมนุษย สังคม เศรษฐกิจ โครงสร้างพื้นฐาน และทรัพยากรธรรมชาติและสิ่งแวดล้อม



Checklist แนวทางสำรวจการดำเนินงาน

องค์กรปกครองส่วนท้องถิ่นและชุมชนร่วมกันประเมินศักยภาพและทุนชุมชน ค้นหาปัญหาและความต้องการของสมาชิกในชุมชนอย่างรอบด้าน

- อปท. ทบทวนข้อมูลศักยภาพและทุนชุมชนที่มีอยู่ พร้อมทั้งร่วมกับแกนนำชุมชน ร่วมออกแบบวิธีการ เครื่องมือ และแนวทางการจัดเก็บข้อมูลชุมชนเพิ่มเติม
- มีการสำรวจและจัดเก็บข้อมูลศักยภาพและทุนในพื้นที่ ทั้งข้อมูลทุนกายภาพ ทุนทางสังคม ทุนมนุษย์ ทุนทรัพยากรธรรมชาติและสิ่งแวดล้อม และทุนเศรษฐกิจ โดยมีการปรับปรุงฐานข้อมูลระดับพื้นที่ให้สมบูรณ์เป็นปัจจุบัน
- รวบรวมข้อมูลที่จัดเก็บ และร่วมกันวิเคราะห์และประเมินศักยภาพและทุนของชุมชน โดยใช้เครื่องมือต่าง ๆ อาทิ เวทีประชาคม Mind Map /Fishbone/ SWOT
- การวิเคราะห์ผู้มีส่วนได้ส่วนเสียที่เกี่ยวข้องกับประเด็นปัญหาและการพัฒนาในชุมชน ทั้งชาวบ้าน ผู้นำชุมชน ภาครัฐ ภาคเอกชน องค์กร สถาบันต่าง ๆ อาทิ สถาบัน/มูลนิธิ /องค์กรไม่แสวงหากำไร และภาคประชาสังคม
- มีข้อมูลสภาพปัญหาและความต้องการของคนในชุมชน พร้อมทั้งเรียงลำดับความสำคัญของปัญหาและความต้องการของชุมชน ว่าประเด็นใดมีความพร้อม และสามารถดำเนินการแก้ไขหรือพัฒนาเป็นอันดับแรก
- ผู้นำ/อปท. เห็นประเด็นที่สำคัญ หรือแนวทางในการพัฒนาชุมชน หรือแนวทางการแก้ไขปัญหาของชุมชน
- อปท. ดำเนินการสื่อสารข้อมูลศักยภาพและทุนชุมชนให้สมาชิกในชุมชนรับรู้ เพื่อให้สามารถใช้ประโยชน์จากข้อมูลร่วมกันอย่างสอดคล้องกับบริบททางสังคม และพัฒนาต่อยอดสู่การวางแผนพัฒนาชุมชนในทุกมิติ

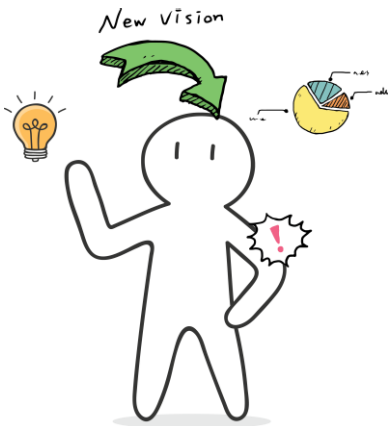


ก้าวที่ ๒

สร้างความรู้ ความเข้าใจ แลกเปลี่ยน
เรียนรู้ ค้นหาแนวทางการแก้ไขปัญหา
และกำหนดเป้าหมายการพัฒนาร่วมกัน

หลังจาก อปท. และแกนนำชุมชนจัดทำฐานข้อมูลศักยภาพและทุนของชุมชน พร้อมด้วย
สถานการณ์ ปัญหา และความต้องการของชุมชนแล้ว ขั้นตอนต่อไป คือ

๑. การสร้างความรู้ ความเข้าใจให้กับสมาชิกในชุมชน ให้ตระหนักถึงปัญหาและ
ความสำคัญของการพัฒนาชุมชน โดยกระบวนการมีส่วนร่วมของคนในชุมชน มีเวที
การระดมความคิดเห็น ร่วมแลกเปลี่ยนความรู้และประสบการณ์ ในประเด็นที่ต้องการ
แก้ไขปัญหา หรือต้องการพัฒนา เช่น ปัญหาความยากจน ปัญหาสิ่งแวดล้อมเสื่อมโทรม
ปัญหายาเสพติด การพัฒนาชุมชนเพื่อรองรับสังคมสูงวัย การรับมือกับโรคระบาด เป็นต้น
โดยพิจารณาสภาพปัญหาทั้งภาพรวม และลักษณะเฉพาะพื้นที่ ปัจจัยที่เกี่ยวข้องและ
ผลกระทบที่มีต่อชุมชน เพื่อนำไปสู่การกำหนดแนวทาง วิธีการ กระบวนการ
เป้าหมายการพัฒนาให้เหมาะสมต่อไป

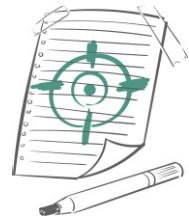


ขั้นตอนนี้ เป็นขั้นตอนที่เน้นให้เกิดการเรียนรู้และ
การนำใช้ประโยชน์จากข้อมูลร่วมกัน โดยพิจารณา
อย่างสอดคล้องกับบริบทภูมิสังคม และวัฒนธรรม
ในพื้นที่ ผ่านกระบวนการ รูปแบบต่าง ๆ
โดยแบ่งเป็นการสร้างเวทีแลกเปลี่ยนเรียนรู้ร่วมกัน
ระหว่างคนในชุมชนเอง หรือเชิญนักวิชาการ
ผู้เชี่ยวชาญในประเด็นที่สนใจจากภายนอก เข้ามา
ให้ความรู้ และร่วมแลกเปลี่ยนประสบการณ์ผ่าน

วงเสวนาระดับชุมชน อาทิ **อปท. เคลื่อนที่ เวทีประชาคม ช่วงผลูฯ วงโสเทล์ สภาชอุรอ** โดยที่สำคัญต้องมีการกำหนดประเด็นและกติกาในการขับเคลื่อนการพูดคุยในเวที เพื่อให้สามารถแลกเปลี่ยนความรู้ และประสบการณ์ได้ตรงจุด สามารถสร้างความรู้ ความเข้าใจ พูดคุย และระดมความคิดเห็นจากทุกภาคส่วนในการแก้ไขปัญหา วางแผนพัฒนาชุมชน ทั้งนี้ อาจทำร่วมกับการศึกษารณคดีตัวอย่างการพัฒนาที่ประสบความสำเร็จจากพื้นที่ อื่นๆ นำมาถอดบทเรียน เพื่อปรับให้เหมาะสมกับบริบทของพื้นที่ตนเองอย่างเป็น รูปธรรมได้

๒. กำหนดวิสัยทัศน์และเป้าหมายการพัฒนาร่วมกัน เมื่อมีความรู้

ความเข้าใจในสภาพปัญหา ทราบถึงปัจจัยที่ส่งผล ผลกระทบและ ผู้ที่มีส่วนเกี่ยวข้องแล้ว สมาชิกในชุมชนต้องร่วมคิด ร่วมทำ ร่วมกำหนดอนาคต ของชุมชน พิจารณานวทางการแก้ไขหรือการพัฒนา และหาข้อตกลง ร่วมกันในการกำหนดแนวทางในการแก้ไขปัญหาและพัฒนาชุมชน ตามประเด็น ที่เรียงลำดับความสำคัญและตามความพร้อมของชุมชน กำหนดแผนการดำเนินงาน ที่สอดคล้องกับภูมิสังคม ผ่านการมีส่วนร่วมของเครือข่ายการพัฒนาที่เกี่ยวข้องทั้งหมด



ก้าวที่ ๒ ได้อะไร?

- ๑ วิสัยทัศน์ ทิศทางและเป้าหมายการพัฒนาชุมชนที่เกิดจากการมีส่วนร่วมของทุกฝ่ายที่เกี่ยวข้อง
- ๒ คนในชุมชนมีความรู้ ความเข้าใจในเป้าหมายและทิศทางการพัฒนาพื้นที่ร่วมกัน และเข้ามามีส่วนร่วมในการกำหนดอนาคตของชุมชน ตั้งแต่เริ่มต้น
- ๓ มีบทเรียนจากกรณีศึกษาตัวอย่างที่ประสบผลสำเร็จมาเป็นแนวทางในการพัฒนาในพื้นที่

Checklist แนวทางสำรวจการดำเนินงาน

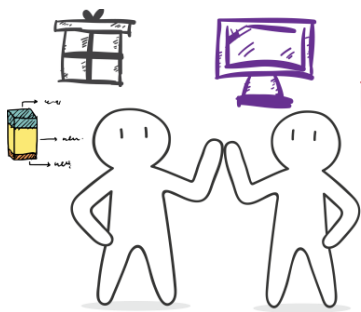
กระบวนการสร้างความรู้ ความเข้าใจ กำหนดวิสัยทัศน์ เป้าหมาย และทิศทางการพัฒนาชุมชนที่สอดคล้องกับภูมิสังคมและบริบทของพื้นที่

- มีกระบวนการ/กิจกรรมการแลกเปลี่ยนเรียนรู้/เวทีประชาคม ที่ส่งเสริมให้ทุกภาคส่วนในชุมชนมีความรู้ ความเข้าใจในข้อมูล สภาพปัญหาและกำหนดแนวทางการพัฒนาชุมชนร่วมกัน
- มีตัวอย่างที่ประสบความสำเร็จอย่างเป็นรูปธรรมทั้งในระดับบุคคล ครัวเรือน ชุมชน และองค์กรในชุมชน เพื่อเป็นต้นแบบ/แรงบันดาลใจ โดยวิเคราะห์ร่วมกันในเวทีประชาคม เพื่อจุดประกาย/กระตุ้น หรือค้นหาแนวทางมาปรับใช้กับพื้นที่ของตนเองให้เหมาะสม
- มีการทบทวนลำดับความสำคัญของปัญหาที่ต้องการแก้ไข หรือประเด็นที่ต้องการการพัฒนา และศักยภาพของชุมชนในการดำเนินงาน
- สมาชิกในชุมชน อาทิ แกนนำชุมชน ประชาชน เด็กและเยาวชน และภาคีการพัฒนาในพื้นที่ได้แสดงความคิดเห็น และการแลกเปลี่ยนเรียนรู้ร่วมกัน
- ชุมชนมีวิสัยทัศน์ เป้าหมายการพัฒนา และแนวทางการแก้ไขปัญหาของพื้นที่ที่สอดคล้องกับสภาพภูมิสังคม ผ่านการมีส่วนร่วมคิด ร่วมวางแผนของเครือข่ายการพัฒนาในชุมชน
- ส่งเสริมให้เกิดการบูรณาการการทำงานระดับพื้นที่ของผู้มีส่วนได้ส่วนเสียในชุมชน ทั้งภาครัฐ ภาคเอกชน ประชาชน และภาคประชาสังคม



(ก้าวที่ ๓)

กำหนดแผนการดำเนินงานแบบมีส่วนร่วม
จากทุกภาคีเครือข่ายการพัฒนาในชุมชน



หลังจาก อปท. และคนในชุมชนใช้ฐานข้อมูล ศักยภาพและทุน พร้อมทั้ง สภาพปัญหา อุปสรรค ร่วมกันวิเคราะห์ เพื่อกำหนดแนวทางการแก้ไขปัญหา หรือกำหนดเป้าหมายการพัฒนา ร่วมกันแล้ว ต่อมาเป็น ขั้นตอนของการกำหนดแผนการดำเนินงาน ร่วมกัน โดยการถ่ายทอดเป้าหมายการพัฒนา หรือแนวทางการ แก้ไขปัญหาของชุมชนลงในแต่ละประเด็นกิจกรรม

หรือโครงการ ให้มีความชัดเจนขึ้นผ่านแผนการดำเนินงานหรือแผนปฏิบัติการซึ่งแผน ปฏิบัติการ ควรมีองค์ประกอบ ดังนี้

แผนงาน คือ ประเด็นการพัฒนาหลัก ในแต่ละเรื่อง ที่ชุมชนตั้งเป้าหมายร่วมกัน เช่น การพัฒนาเศรษฐกิจชุมชน การสร้างครอบครัวอบอุ่น การสืบสานศิลปวัฒนธรรม การพัฒนาสุขภาพชุมชน การดูแลทรัพยากรธรรมชาติสิ่งแวดล้อม การสร้างชุมชนน่าอยู่ เป็นต้น

โครงการ/กิจกรรม เป็นกิจกรรมหรือโครงการที่ อปท. และชุมชนต้องการดำเนินการ แก้ไขปัญหาหรือพัฒนาชุมชน เพื่อให้บรรลุในแต่ละแผนงานพัฒนาหรือสามารถแก้ไข ประเด็นปัญหาต่าง ๆ ได้ เช่น โครงการศูนย์เรียนรู้บ้าน โครงการส่งเสริมสุขภาพ โครงการคลองสวยน้ำใส โครงการขยะแลกไข่ กิจกรรมสานสามวัย วิสาหกิจชุมชน เป็นต้น ซึ่งในแผนงานเดียวอาจมี หลายกิจกรรม หรือหลายโครงการ

วัตถุประสงค์ ผลผลิต/ผลลัพธ์ เป็นการระบุผลที่ต้องการในระดับกิจกรรมหรือโครงการ เช่น คนในชุมชนมีผักและผลไม้ไว้บริโภค ลดค่าใช้จ่ายในครัวเรือน สภาพแวดล้อมปลอดภัยสะอาด หรือคนในชุมชนมีรายได้เพิ่มขึ้น เป็นต้น



กลุ่มเป้าหมาย เป็นการระบุกลุ่มที่จะดำเนินกิจกรรมนั้น เช่น กลุ่มแม่บ้าน กลุ่มอาชีพ กลุ่มผู้สูงอายุ กลุ่มผู้เปราะบางในชุมชน กลุ่มเด็กและเยาวชน แม่กระทั่งกลุ่มบุคลากรขององค์กรปกครองส่วนท้องถิ่นเอง

วิธีการดำเนินงาน สามารถดำเนินการได้หลายแนวทาง เช่น การพัฒนาแหล่งเรียนรู้ที่มีอยู่ในชุมชน ต่อยอดขยายผลจากแหล่งเรียนรู้ที่มีโดยหาผู้ที่สนใจเข้าร่วมดำเนินงาน การศึกษาดูงานเพื่อนำมาต่อยอด การสร้างเครือข่ายการพัฒนาเข้ามาหนุนเสริมการทำงาน หรือแม่กระทั่งสร้างการจูงใจคนในชุมชนด้วยการประกวดโครงการหรือกิจกรรม เช่น การประกวดครัวเรือนหน้าบ้านนำชม หลังบ้านนำชม ประกวดถนน ชุมชนเป็นต้น

ระยะเวลา สามารถกำหนดระยะเวลาตามความเหมาะสมกับกิจกรรมหรือโครงการนั้น ๆ อาทิ ๓ เดือน ๖ เดือน หรือ ๑ ปี



ตัวชี้วัด สามารถกำหนดได้ตามลักษณะโครงการและกิจกรรม กำหนดได้ทั้งตัวชี้วัดเชิงปริมาณ เช่น จำนวนผู้ติดต่อลดลง ครัวเรือนที่ปลูกผักสวนครัวมีรายได้ต่อเดือนลดลงในชุมชน ลดลง ชุมชนมีรายได้เพิ่มขึ้น หรือมีคนมาศึกษาดูงาน แหล่งเรียนรู้ในชุมชนเพิ่มขึ้นกี่คน เป็นต้น และกำหนดตัวชี้วัดในเชิงคุณภาพ อาทิ ครอบครัวอบอุ่น คนในชุมชนมีความสุข สภาพแวดล้อม ชุมชนดีขึ้น น้ำใสขึ้น

งบประมาณและแหล่งงบประมาณ การพิจารณาแหล่งงบประมาณสำหรับดำเนินงาน ควรเริ่มจากการพึ่งพาตนเองก่อน โดยแบ่งออกเป็นแหล่งงบประมาณภายใน โดยมีทั้งกิจกรรมแบบไม่ใช้งบประมาณใช้วัสดุและแรงงานในชุมชน หรือชุมชนร่วมออกค่าใช้จ่ายเองอย่างเต็มใจหรือต้องการงบประมาณที่ อปท. สนับสนุนบางส่วน หรือสนับสนุนทั้งหมด แหล่งงบประมาณภายนอก โดยการขอสนับสนุนงบประมาณจากภาครัฐและภาคเอกชน ซึ่งอาจขอรับสนับสนุนเป็นเพียงส่วนหนึ่ง หรือสนับสนุนทั้งหมด



ผู้รับผิดชอบ เป็นการกำหนดบทบาทความรับผิดชอบให้เหมาะสมตามศักยภาพของแต่ละคน แต่ละหน่วยงาน ในแผนการดำเนินงาน เพื่อให้เกิดการมีส่วนร่วมในการพัฒนาที่เป็นฉันทามติร่วมกัน เกิดการบูรณาการการทำงานระหว่างภาคีการพัฒนาอย่างแท้จริง จากผู้มีส่วนได้เสียกับการดำเนินงาน หน่วยงานที่เกี่ยวข้องทั้งในและนอกพื้นที่ และสมาชิกในชุมชน

ก้าวที่ ๓ ได้อะไร?

แผนการดำเนินงาน/แผนการพัฒนาระดับพื้นที่ หรือแผนพัฒนาชุมชนที่ชัดเจน ครอบคลุม และมาจากการมีส่วนร่วมของทุกภาคส่วน เพื่อสู่การปฏิบัติที่ชัดเจน มีผลผลิต ผลลัพธ์อย่างเป็นรูปธรรม

Checklist แนวทางสำรวจการดำเนินงาน

องค์กรปกครองส่วนท้องถิ่นและคนในชุมชน ร่วมกันวางแผนการดำเนินงาน เพื่อนำไปสู่การบรรลุเป้าหมายการพัฒนาพื้นที่ หรือการแก้ไขปัญหาของชุมชน

- ชุมชนมีแผนการดำเนินงานที่สามารถนำไปสู่การบรรลุเป้าหมายการพัฒนาหรือการแก้ปัญหาที่ชุมชนต้องการและสามารถดำเนินการได้จริง
- องค์กรปกครองส่วนท้องถิ่นมีแผนการดำเนินงานที่ชัดเจน มีความพร้อมสำหรับการผนวกเข้าสู่แผนงานระดับต่าง ๆ อาทิ แผนอำเภอ แผนจังหวัด โดยเป็นแผนที่มาจากการมีส่วนร่วมของคนในชุมชน และทุกฝ่ายได้ประโยชน์ร่วมกัน
- มีกิจกรรมหรือโครงการเริ่มต้นจากการพึ่งพาตนเองจากภายในชุมชนเอง เป็นหลัก อาทิ ใช้ทรัพยากรที่มีในชุมชน สร้างความสามัคคี เปิดโอกาสให้ทุกคน มีส่วนร่วมปฏิบัติ สามารถสร้างแรงจูงใจ ส่งเสริมให้เกิดการประยุกต์ใช้หลักปรัชญาของเศรษฐกิจพอเพียงในระดับต่าง ๆ
- มีโครงการ/กิจกรรมแก้ปัญหาและพัฒนาชุมชนที่ชัดเจน สอดคล้องกับภูมิสังคมและบริบทของพื้นที่ อาทิ การลดรายจ่าย เพิ่มรายได้ สร้างสวัสดิการชุมชน อนุรักษ์ดูแลทรัพยากรชุมชน ส่งเสริมวัฒนธรรมประเพณีของชุมชน



ก้าวที่ ๔

จัดทำข้อตกลงร่วมกันในการขับเคลื่อน
ตามแผนการดำเนินงาน



เป็นขั้นตอนของการพัฒนากระบวนการเรียนรู้และส่งเสริมการประยุกต์ใช้หลักปรัชญาของเศรษฐกิจพอเพียงในชุมชนตามแผนการดำเนินงานทั้งระดับองค์กรปกครองส่วนท้องถิ่น ชุมชน กลุ่ม หน่วยงาน ครัวเรือนและบุคคล โดย **สร้างข้อตกลงร่วมกัน** ระหว่างผู้ที่เกี่ยวข้อง ดังนี้

๑. ระดับองค์กรปกครองส่วนท้องถิ่น มีบทบาทเป็นทั้งผู้ขับเคลื่อนแผนงาน/โครงการ/กิจกรรม และเป็นผู้หนุนเสริมการดำเนินงานของชุมชน ครัวเรือน ผู้นำและบุคลากรในองค์กรปกครองส่วนท้องถิ่น และควรเป็นผู้ริเริ่มในการดำเนินกิจกรรมการประยุกต์ใช้หลักปรัชญาของเศรษฐกิจพอเพียงเป็นต้นแบบให้กับชุมชน โดยการประกาศเป็นทางการหรือสื่อสารในรูปแบบใดใด ให้คนในชุมชนรับทราบ เช่น ประกาศว่าจะใช้การบริหารจัดการงบประมาณด้วยความชัดเจนโปร่งใส มีประสิทธิภาพ ใช้หลักธรรมาภิบาลในการดำเนินงาน เป็นองค์กรประหยัดน้ำ ประหยัดไฟ มีการคัดแยกขยะ สร้างองค์กรสีเขียว เป็นต้น

๒. ระดับชุมชนและกลุ่ม ดำเนินงานตามแผนงานและกิจกรรม

โดยการสร้างแนวร่วมจากชุมชนที่มีความพร้อมและสมัครใจ อาจใช้วิธีจูงใจด้วยการประกวด อาจแบ่งตามหมู่บ้าน ชุมชน หรือกลุ่มในพื้นที่ อาทิ ประกวดหมู่บ้านสุขภาพดี ชุมบ้านสวยงาม ชุมบ้านเกษตรอินทรีย์ หรือรวบรวมจัดตั้งกลุ่มต่าง ๆ เพื่อการขับเคลื่อนงาน อาทิ กลุ่มออมทรัพย์ กลุ่มอาชีพ กลุ่มวิสาหกิจเพื่อสร้างอาชีพ



สร้างรายได้ กลุ่มเด็กและเยาวชนที่สนใจเป็นนักสืบสายน้ำ หรือกลุ่มผู้สูงอายุ ที่ต้องการ
ถ่ายทอดวัฒนธรรม ประเพณีให้ลูกหลานในชุมชน เพื่อดำเนินกิจกรรมที่นำไปสู่
การเปลี่ยนแปลงให้เกิดผลขึ้นอย่างเป็นรูปธรรม



๓. ระดับบุคคล คร้วเรือน เป็นการดำเนินงานตามความพร้อม ความสมัครใจ
ที่สนใจเข้ามานำร่องทำกิจกรรมหรือโครงการตามแผนดำเนินงาน
เพื่อให้เกิดครัวเรือนต้นแบบ อาทิ ครัวเรือนที่สนใจปลูกผักอินทรีย์
ครัวเรือนที่สนใจทำเกษตรผสมผสาน หรือทดลองคัดแยกขยะ
ภายในครัวเรือน ครัวเรือนที่สนใจต่อยอดแปรรูปผลิตภัณฑ์
ซึ่งเรียกบุคคล ครัวเรือนดังกล่าวว่าเป็นผู้นำการเปลี่ยนแปลง

เพื่อเป็นตัวอย่างในการสร้างกระบวนการเรียนรู้และส่งเสริม

การประยุกต์ใช้หลักปรัชญาของเศรษฐกิจพอเพียงในวิถีชีวิต
ให้กว้างขวางยิ่งขึ้น



การขับเคลื่อนหลักปรัชญาของเศรษฐกิจพอเพียง ในพื้นที่ให้ประสบผลสำเร็จและ
มีความยั่งยืน จำเป็นต้องมี **การสร้างภาคีเครือข่ายการพัฒนาทั้งในและนอกพื้นที่**
เพื่อหนุนเสริมและร่วมขับเคลื่อนการพัฒนา โดยพิจารณาจากภาคีเครือข่ายที่มี
ความสนใจ สมัครใจ มีภารกิจสอดคล้องและมีส่วนในการหนุนเสริมองค์ความรู้และ
งบประมาณในการดำเนินงานพัฒนาหรือแก้ไขปัญหาของชุมชน และมีความมุ่งมั่น
ร่วมพัฒนาชุมชนท้องถิ่นให้เกิดความเข้มแข็ง ซึ่งมีภาคีเครือข่ายการพัฒนา ดังนี้

สถาบันการศึกษา



>> โรงเรียน มหาวิทยาลัย ศูนย์เด็กเล็ก กศน.

ภาคเอกชน

>> บริษัทเอกชน โรงงาน ร้านค้า ฯลฯ



หน่วยงานภาครัฐ



>> ในพื้นที่ อาทิ เกษตรตำบล/อำเภอ พัฒนาชุมชน
รพ.สต. รพ.
นอกพื้นที่ อาทิ ศูนย์ศึกษาการพัฒนาฯ
สำนักงาน กปร.

ภาคประชาสังคม

>> วัด มูลนิธิต่าง ๆ ศูนย์เรียนรู้/แหล่ง เรียนรู้
กลุ่มอาชีพ กลุ่มทางสังคม วุฒิสภาสมาคม



องค์กรปกครองส่วนท้องถิ่น

>> อบต. /ทต./ อบจ.



การสร้างเครือข่ายในการพัฒนาและขยายผลการจัดการความรู้การขับเคลื่อนปรัชญาของเศรษฐกิจพอเพียงนั้น ภาคีเครือข่ายการพัฒนา มีบทบาทสำคัญ ในการประสานการขับเคลื่อนให้เกิดการเชื่อมโยงการทำงานและการแลกเปลี่ยนเรียนรู้ในชุมชนสร้างกระบวนการเรียนรู้ สนับสนุนงบประมาณ ถ่ายทอดข้อมูลข่าวสารและเทคโนโลยีการบูรณาการความร่วมมือ ติดตามความก้าวหน้าและประเมินผล และหนุนเสริมการทำงานในพื้นที่ร่วมกันอย่างต่อเนื่อง โดยสร้างความร่วมมือ ในรูปแบบต่าง ๆ อาทิ ความร่วมมือแบบ บวร (บ้าน – วัด – โรงเรียน) โครงการ ๑ หมู่บ้าน ๑ มหาวิทยาลัย ๑ งานวิจัย



การสร้างข้อตกลงร่วมกัน ในการดำเนินการตามแผนดำเนินงานระหว่างองค์กรปกครองส่วนท้องถิ่น กับบุคคล ครุวีเรือน และชุมชน เพื่อสร้างความมั่นใจในการดำเนินงานร่วมกัน พร้อมทั้งประกาศให้คนในชุมชนรับรู้ ทราบข่าวโดยทั่วกัน

ก้าวที่ ๔ ได้อะไร?

- ☛ ผู้มีการเปลี่ยนแปลงในการนำใช้หลักปรัชญาของเศรษฐกิจพอเพียง ในทุกระดับ ทั้งองค์กร ชุมชน ครุวีเรือน และบุคคล ผ่านการดำเนินกิจกรรมพัฒนาชุมชน หรือแก้ไขปัญหามุมชนร่วมกันบนฐานของข้อมูลชุมชนและบริบทของพื้นที่
- ☛ เกิดการเชื่อมโยงภาคีเครือข่ายการพัฒนาชุมชนอย่างมีส่วนร่วม และมีการบูรณาการแผนงาน งบประมาณ และกิจกรรมร่วมกัน
- ☛ มีกลุ่มต่าง ๆ ในการขับเคลื่อนงานพัฒนาชุมชน ที่ครอบคลุมทั้งเศรษฐกิจ สังคม ทรัพยากรธรรมชาติและสิ่งแวดล้อม โดยทำงานเชื่อมโยงสอดคล้องกัน เพื่อให้บรรลุแผนการดำเนินงาน

Checklist แนวทางสำรวจการดำเนินงาน

องค์กรปกครองส่วนท้องถิ่น ชุมชน/ ครัวเรือนร่วมดำเนินกิจกรรมพัฒนาชุมชน และเชื่อมโยงเครือข่ายภาคีการพัฒนาพร้อมขับเคลื่อนหลักปรัชญาของเศรษฐกิจพอเพียงในพื้นที่

- ❑ ผู้นำและบุคลากรในองค์กรปกครองส่วนท้องถิ่น เป็นส่วนสำคัญในการดำเนินกิจกรรม/โครงการที่เป็นแบบอย่างแก่คนในชุมชน อาทิ ใช้พื้นที่ว่างปลูกผักอินทรีย์ ประหยัดน้ำ ประหยัดไฟ ดำเนินงานด้วยความโปร่งใส มีคุณธรรม
- ❑ มีบุคคล ครัวเรือน ผู้นำชุมชน ที่มีศักยภาพมีความพร้อมเข้าร่วมกิจกรรมการพัฒนาชุมชน หรือร่วมแก้ไขปัญหาชุมชน และสามารถพัฒนาจนเกิดเป็นผู้นำการเปลี่ยนแปลงในชุมชน
- ❑ มีการลงนามข้อตกลงในชุมชน ระหว่างองค์กรปกครองส่วนท้องถิ่นกับผู้ร่วมดำเนินกิจกรรม เพื่อให้เกิดแกนนำ ผู้นำการเปลี่ยนแปลง ปราชญ์ชุมชน นักวิจัยชุมชนที่เข้มแข็ง
- ❑ การสร้างเครือข่ายการเรียนรู้ และการหนุนเสริมการขับเคลื่อนปรัชญาของเศรษฐกิจพอเพียงจากภาคี ทั้งในและนอกพื้นที่ในด้านต่าง ๆ อาทิ ด้านองค์ความรู้ การสนับสนุนงบประมาณสำหรับดำเนินการ
- ❑ มีการบูรณาการทำงานกับหน่วยงานต่าง ๆ องค์กรและกลุ่มต่าง ๆ ในพื้นที่ โดยกำหนดบทบาท หน้าที่ กลไกการสนับสนุนการทำงานร่วมกันอย่างเหมาะสม



【ก้าวที่ ๕】

ขับเคลื่อนแผนดำเนินงานเพื่อแก้ไขปัญหา
และพัฒนาชุมชนบนฐาน
ปรัชญาของเศรษฐกิจพอเพียง

การขับเคลื่อนงานพัฒนาชุมชนบนฐานปรัชญาของเศรษฐกิจพอเพียง ตามแผนการดำเนินงานที่ชุมชนมีส่วนร่วมในกระบวนการคิด ควรมีการดำเนินการทั้งภายในองค์กรปกครองส่วนท้องถิ่น และในระดับชุมชน



การดำเนินงานภายในองค์กรปกครองส่วนท้องถิ่น เมื่อกำหนดวิสัยทัศน์ นโยบาย และกิจกรรมการดำเนินงานบนฐานปรัชญาของเศรษฐกิจพอเพียง เพื่อเป็นแบบอย่างที่ดีให้กับคนในชุมชนแล้ว ควรเร่งดำเนินการ ให้กิจกรรมบรรลุผลตามที่กำหนดไว้ อาทิ การบริหารจัดการองค์กร ที่มีธรรมาภิบาล มีการจัดสรรงบประมาณโปร่งใส เป็นธรรม ตรวจสอบได้ โดยเปิดเผยข้อมูลให้คนในชุมชนสามารถตรวจสอบได้ มีการแก้ไขปัญหา และการพัฒนาชุมชนที่เกิดจากการมีส่วนร่วมจากคนทุกภาคส่วน รวมไปถึง

จนถึงการบริหารจัดการชุมชนที่เน้นประโยชน์สุขของคนชุมชนเป็นสำคัญ และส่งเสริมการประยุกต์ใช้ปรัชญาของเศรษฐกิจพอเพียงในการดำรงชีวิตประจำวันของบุคลากรขององค์กรปกครองส่วนท้องถิ่นตั้งแต่ระดับผู้นำ จนถึงระดับเจ้าหน้าที่ สร้างสภาพแวดล้อมและบรรยากาศในการทำงานที่ดี เช่น เป็นองค์กรสีเขียว มีอารยสถาปัตย์ที่เอื้อต่อการติดต่อกันของผู้สูงอายุและผู้พิการ มีการใช้พื้นที่รอบสำนักงานปลูกผักปลอดสารพิษ เป็นต้น

การดำเนินงานระดับครัวเรือน แกนนำชุมชนและกลุ่ม โดยองค์กรปกครองส่วนท้องถิ่น มีหน้าที่ในการหนุนเสริมการดำเนินงานให้ประสบผลสำเร็จ



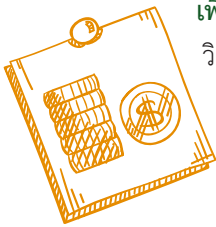
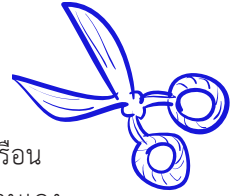
พัฒนาแกนนำ ผู้มีการเปลี่ยนแปลง ปราชญ์ชุมชน นักวิจัยชุมชนที่มีอยู่เดิมให้มีความเข้มแข็ง มีความพร้อมในการถ่ายทอดองค์ความรู้ต่าง ๆ สู่คนรอบข้าง เป็นกลไกสำคัญร่วมพัฒนาชุมชนท้องถิ่น เป็นต้นแบบในการสร้างแรงบันดาลใจในการนำใช้หลักปรัชญาของเศรษฐกิจพอเพียง โดยมีผลการดำเนินงานหรือตัวอย่างความสำเร็จที่เป็นรูปธรรมให้คนในชุมชนได้เห็น อาทิ ผู้นำชุมชนสามารถปลดหนี้ได้ด้วยการทำเกษตรผสมผสาน ครอบครัวยุบย่นจากการมีรายได้ ซึ่งส่งผลให้เกิดการขยายการนำใช้หลักปรัชญาของเศรษฐกิจพอเพียงมากยิ่งขึ้น โดยองค์กรปกครองส่วนท้องถิ่นดำเนินการส่งเสริมการจัดการความรู้ในชุมชน เพื่อพัฒนาผู้นำชุมชนและปราชญ์ชาวบ้านให้เป็นวิทยากรประจำแหล่งเรียนรู้ สามารถใช้ทักษะในการสื่อสารถ่ายทอดองค์ความรู้ได้อย่างสอดคล้องกับความต้องการของกลุ่มเป้าหมาย ซึ่งเป็นการพัฒนาตนเองให้เป็นผู้นำการเปลี่ยนแปลงที่มีศักยภาพ และพัฒนาแหล่งเรียนรู้หรือศูนย์เรียนรู้ต้นแบบเพื่อให้เป็นแหล่งถ่ายทอดความรู้ เป็นชุมชนแห่งการเรียนรู้ มีฐานการเรียนรู้ แหล่งเรียนรู้/ศูนย์เรียนรู้ที่หลากหลาย และสนับสนุนการจัดทำสื่อประจำแหล่งเรียนรู้ อาทิ วิทยุทัศน์ แผ่นพับ คลิปผ่านโซเชียล



การพัฒนาชุมชนและกลุ่มต่างๆ และครัวเรือน จนถึงระดับปัจเจกบุคคล ผ่านโครงการ กิจกรรมการพัฒนา หรือดำเนินการแก้ไขปัญหาชุมชน ที่สอดคล้องกับภูมิสังคมหรือบริบทของพื้นที่ เพื่อสร้างชุมชนเข้มแข็ง โดยครัวเรือน ชุมชน และหน่วยงานต่าง ๆ ในพื้นที่ดำเนินกิจกรรมตามแผนพัฒนาชุมชนในแต่ละด้านที่ได้ร่วมกันกำหนดขึ้น เช่น

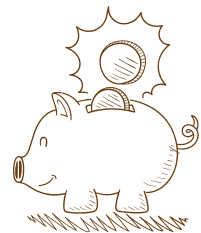
ด้านเศรษฐกิจ

ลดรายจ่าย จากการบริโภคฟุ่มเฟือยหรือเกินความจำเป็น หรือจากสิ่งที่สามารถทำเองในครัวเรือน อาทิ การทำบัญชีครัวเรือน ลดรายจ่าย ครัวเรือนด้วยการปลูกผักสวนครัวไว้รับประทานเอง การทำน้ำยาเอนกประสงค์ไว้ใช้ภายในครัวเรือน และลดต้นทุนในการประกอบอาชีพ โดยเฉพาะต้นทุนทำการเกษตร ด้วยการรวมกลุ่มผลิตปุ๋ยอินทรีย์ไว้ใช้เอง



เพิ่มรายได้ ด้วยการรวมกลุ่มการประกอบอาชีพเสริม การตั้งกลุ่มวิสาหกิจชุมชน การพัฒนาต่อยอดผลิตภัณฑ์ของชุมชน อาทิ การแปรรูปผัก ผลไม้ จักสานข้าวของเครื่องใช้เพื่อจำหน่าย การส่งเสริมการท่องเที่ยวชุมชน ซึ่งกิจกรรมการเพิ่มรายได้ที่เกิดขึ้นอาจเป็นทั้งรายได้เสริมนอกฤดูการผลิต หรือรายได้หลักของคนในชุมชน

การออมและแหล่งทุน เป็นการสร้างการออมเพื่อเป็นภูมิคุ้มกัน ในชุมชน เป็นแหล่งทุนอัตราดอกเบี้ยต่ำ เพื่อให้ทุกคนในชุมชนได้มีโอกาสในการเข้าถึงได้ อาทิ การตั้งธนาคารความดี กองทุนเงินออม กองทุนเพื่อการผลิต สวัสดิการชุมชน กองทุนฌาปนกิจ กองทุนชยะออมเงิน



ด้านสิ่งแวดล้อมและทรัพยากรธรรมชาติ

ส่งเสริมกิจกรรมให้คนในชุมชนร่วมกันดูแลทรัพยากรธรรมชาติสิ่งแวดล้อมของชุมชน อาทิ มีข้อตกลงในการใช้ประโยชน์ป่าชุมชน การดูแลรักษาแม่น้ำลำคลอง มีการจัดการขยะในชุมชน โครงการน้กสีบสายน้ำ ส่งเสริมพื้นที่สาธารณะสำหรับ ทำกิจกรรมชุมชน ประกวดซุ้มบ้าน ถนนสวยงาม ส่งเสริมการลดการใช้พลังงานที่ก่อให้เกิดมลภาวะ ส่งเสริมการใช้พลังงานสะอาด



ด้านสังคม ประเพณี และวัฒนธรรม

สวัสดิการสำหรับภาคดูแลคนในชุมชน เช่น การจัดศูนย์สุขภาพ ศูนย์ฟื้นฟูผู้ป่วย อาสาสมัครป้องกันโรคระบาด กลุ่ม อสม.น้อยในเด็กและเยาวชน โรงเรียนผู้สูงอายุ โครงการลดยาเสพติดและอบายมุข ตำรวจอาสาชุมชน ศูนย์ยุติธรรมชุมชน เป็นต้น

การส่งเสริมวัฒนธรรม ประเพณี เป็นการส่งเสริมหรือฟื้นฟู วัฒนธรรมประเพณีชุมชนที่หายไป อาทิ กิจกรรมถ่ายทอด วิถีชุมชนจากปราชญ์ หรือผู้อาวุโสในชุมชน ไปสู่เด็กและเยาวชนรุ่นใหม่ การอนุรักษ์วัฒนธรรมประเพณีที่ทรงคุณค่า ส่งเสริมให้เป็น หลักสูตรวัฒนธรรม ประเพณีท้องถิ่นในโรงเรียน



ก้าวที่ ๕ ได้อะไร?

- ปัญหาของชุมชนได้รับการแก้ไข และชุมชนได้รับการพัฒนาอย่าง สอดคล้องกับศักยภาพทุนของชุมชน และความต้องการของพื้นที่ ทั้งด้านเศรษฐกิจ สังคม ทรัพยากรธรรมชาติและสิ่งแวดล้อม
- ชุมชนมีแกนนำ ผู้นำการเปลี่ยนแปลง ปราชญ์ชุมชน นักวิจัยชุมชน ที่มีศักยภาพ เป็นตัวอย่างที่ดี มีความพร้อมในการถ่ายทอดองค์ความรู้ ให้ขยายไปทั่วชุมชน และคนที่สนใจ
- คนในชุมชนมีการประยุกต์ใช้หลักปรัชญาของเศรษฐกิจพอเพียง ในวิถีชีวิต ผ่านการทำกิจกรรมต่าง ๆ ในชีวิตประจำวัน
- องค์กรปกครองส่วนท้องถิ่นได้รับความเชื่อถือจากคนในชุมชน ในฐานะที่เป็นแบบอย่างที่ดีในการนำหลักปรัชญาของเศรษฐกิจพอเพียง ในการบริหารจัดการองค์กรและในการพัฒนาชุมชน

Checklist แนวทางสำรวจการดำเนินงาน

องค์กรปกครองส่วนท้องถิ่นและชุมชนร่วมกันดำเนินกิจกรรมการพัฒนาชุมชน
บนหลักปรัชญาของเศรษฐกิจพอเพียง โดยมีการดำเนินงานหลัก ดังนี้

- ❑ องค์กรปกครองส่วนท้องถิ่นนำหลักปรัชญาของเศรษฐกิจพอเพียงมาประยุกต์ใช้
ในองค์กร อาทิ ในการกำหนดวิสัยทัศน์ นโยบาย การบริหารจัดการภายในองค์กร
และส่งเสริมให้บุคลากรขององค์กรนำใช้หลักปรัชญาของเศรษฐกิจพอเพียง
จนเป็นวิถีชีวิต
- ❑ มีการพัฒนาเทคนิคการถ่ายทอดองค์ความรู้/เทคนิคการเป็นวิทยากรในแหล่งเรียนรู้/
ศูนย์เรียนรู้ ให้มีความพร้อมในการถ่ายทอดและสร้างการเรียนรู้ให้แก่ผู้อื่น
- ❑ สร้างแกนนำ/วิทยากรแหล่งเรียนรู้จากกลุ่มเยาวชนคนรุ่นใหม่อย่างต่อเนื่อง โดยใช้
เทคโนโลยีสมัยใหม่เป็นเครื่องมือในกระบวนการพัฒนาและสร้างการเรียนรู้
- ❑ เวทีในการแลกเปลี่ยนเรียนรู้ระหว่างแหล่งเรียนรู้ที่มีในชุมชนกับกลุ่มเป้าหมาย
ได้แก่ ผู้ที่สนใจภายในชุมชน ผู้ที่มาศึกษาดูงานจากภายนอก และระหว่างแหล่ง
เรียนรู้ด้วยกัน
- ❑ จัดกิจกรรมแลกเปลี่ยนเรียนรู้ร่วมกัน ระหว่างแกนนำกลุ่มกับภาคีเครือข่ายทั้ง
ภายในและภายนอกพื้นที่ อาทิ ศึกษาดูงานแหล่งเรียนรู้ต้นแบบ ในการบริหาร
จัดการภายใต้บริบทของแต่ละพื้นที่เดียวกัน (Area -based Development) และ
การขับเคลื่อนประเด็นงานเดียวกัน (Issue-based Development) เพื่อแลกเปลี่ยน
และต่อยอดความรู้ ความชำนาญ
- ❑ มีการเผยแพร่การดำเนินงานกิจกรรมและโครงการให้ชุมชนรับทราบอย่างทั่วถึง
เช่น ผ่านหอกระจายเสียง ป้ายประชาสัมพันธ์ แผ่นพับ การประชุมหมู่บ้าน เป็นต้น
- ❑ มีการจัดทำและพัฒนาหลักสูตรของศูนย์เรียนรู้/ แหล่งเรียนรู้ ผ่านสื่อประชาสัมพันธ์
 อาทิ แผ่นพับ สื่อมัลติมีเดีย สื่อโซเชียลประกอบกิจกรรม การเผยแพร่ประชาสัมพันธ์



ก้าวที่ ๒

ติดตามความก้าวหน้าการดำเนินงานร่วมกัน
ระหว่างองค์กรปกครองส่วนท้องถิ่น
และชุมชน



ในการดำเนินงานหรือกิจกรรมการพัฒนาหรือแก้ไขปัญหาของพื้นที่ เพื่อให้เป็นไปตามแผนงานที่ร่วมกันวางไว้ ควรมีการติดตามความก้าวหน้าและประเมินผลการดำเนินงาน ตั้งแต่เริ่มดำเนินงาน โดยองค์กรปกครองส่วนท้องถิ่นควรตั้งทีมทำงานร่วมกับชุมชนในการทำหน้าที่ติดตามความก้าวหน้าของกิจกรรมหรือโครงการเป็นระยะ อาจกำหนดการติดตามเป็น ๒ ระยะ คือ ระหว่างการดำเนินงานกิจกรรม และเมื่อกิจกรรมจบแล้ว โดยวิธีการติดตามความก้าวหน้าและประเมินผล ขึ้นอยู่กับรูปแบบกิจกรรมและข้อตกลงร่วมระหว่างองค์กรปกครองส่วนท้องถิ่นและชุมชนหรือครัวเรือน

การติดตามอย่างง่าย ๆ

ติดตามในช่วงดำเนินกิจกรรม

X ไม่ใช่สารเคมีในการเพาะปลูกและดูแล

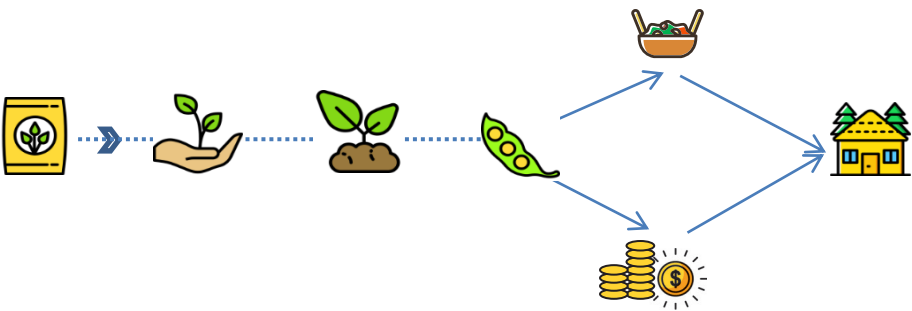
/ ใช้ปุ๋ยอินทรีย์/ปุ๋ยคอก

/ ใช้แรงงานในครัวเรือน

ติดตามผลผลิต/ผลลัพธ์

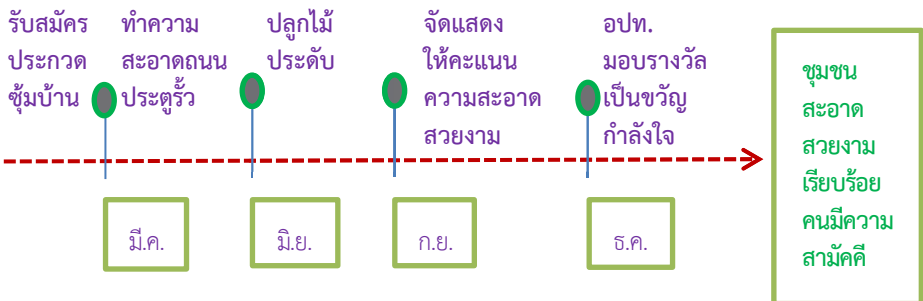
มีอาหารในครัวเรือน

เพิ่มรายได้ในครัวเรือน



กิจกรรม ครัวเรือนปลูกผักปลอดสารพิษ

การติดตามความก้าวหน้าของกิจกรรม/โครงการ เป็นเส้นเวลา (Time line)



ตารางการติดตามความก้าวหน้าของกิจกรรม/โครงการ

กิจกรรม / โครงการ	ระยะที่ 1 (ม.ค.- มิ.ย.)	ระยะที่ 2 (ก.ค.- ธ.ค.)	ผลผลิต/ผลลัพธ์
กิจกรรม อปท. รักษ์โลก (ประหยัด น้ำ ไฟฟ้า)	✓ ค่าน้ำ ไฟ เริ่มลดลง	✓ ค่าน้ำ ค่าไฟ ลดลง	มีงบประมาณไปทำ กิจกรรมอื่นเพิ่มขึ้น จำนวน ... บาท
พัฒนาแหล่งเรียนรู้ เกษตรอินทรีย์	✓ ศึกษาดูงานที่อื่น ✓ อบรมวิทยากร ✓ ทำสื่อความรู้เพิ่ม	✓ ปรับปรุงงาน ในแหล่ง ✓ วิทยากรบรรยาย ความรู้ได้อย่าง มีออาชีพ ✓ เผยแพร่สื่อความรู้	- มีผู้สนใจเข้ารับ ความรู้เพิ่ม - มีการขยายผลใน ชุมชนเพิ่มขึ้น
นักร้องสายน้ำ	✓ รวมกลุ่มเยาวชน ✓ สร้างความเข้าใจ ✓ ศึกษาข้อมูล วางแผน ปฏิบัติการ ✓ ทดลอง ดำเนินงาน	✓ ดำเนินงานดูแล คูคลอง แม่น้ำ ในพื้นที่ ✓ พบปัญหา ประสานงานแก้ไข ✓ สมาชิกนักร้อง สายน้ำเพิ่มขึ้น	- แม่น้ำในลำคลอง ใสสะอาด - สภาพแวดล้อม ชุมชนดีขึ้น

ก้าวที่ ๒ ได้อะไร?

องค์กรปกครองส่วนท้องถิ่นร่วมกับชุมชน ร่วมกำหนดรูปแบบและแนวทางในการติดตามความก้าวหน้าของกิจกรรม/โครงการของชุมชน

Checklist แนวทางสำรวจการดำเนินงาน

องค์กรปกครองส่วนท้องถิ่นร่วมกับชุมชน ร่วมกำหนดรูปแบบและแนวทางในการติดตามความก้าวหน้าของกิจกรรม/โครงการของชุมชน

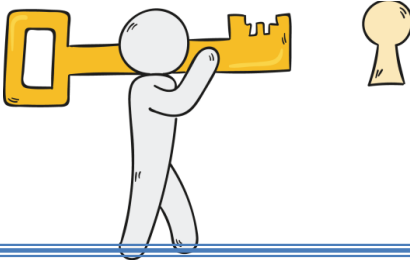
- มีคณะทำงานในการติดตามความก้าวหน้ากิจกรรมและโครงการที่มาจากตัวแทนในชุมชนและบุคลากรองค์กรปกครองส่วนท้องถิ่น
- มีการตกลงวิธีการ รูปแบบ แนวทาง ระยะเวลา เป้าหมายการติดตามกิจกรรมโครงการร่วมกันและเปิดเผยข้อมูลให้ชุมชนรับรู้กติกา กฎเกณฑ์ ข้อกำหนด ข้อจำกัดร่วมกัน
- เก็บข้อมูล ติดตามความก้าวหน้าในพื้นที่จริง และดำเนินการอย่างเปิดเผย โปร่งใส เป็นธรรม
- มีการสรุปผลการดำเนินงานขั้นสุดท้าย ให้เห็นผลผลิต ผลลัพธ์ของกิจกรรมโครงการต่าง ๆ เพื่อให้ชุมชนเห็นผลที่เกิดเป็นรูปธรรมแล้ว อาทิ สามารถลดงบประมาณค่าน้ำ ค่าไฟฟ้า ของสำนักงานได้ คลองสวย น้ำใสขึ้น มีรายได้เพิ่มขึ้น มีการรวมกลุ่มที่ประสบผลสำเร็จ
- มอบรางวัล ชมเชย ให้กำลังใจ หรือประกาศให้ชุมชนรับรู้ เพื่อให้เกิดความภาคภูมิใจแก่ผู้ดำเนินกิจกรรมหรือโครงการ



ก้าวที่ ๗

องค์กรปกครองส่วนท้องถิ่น สรุบทบทเรียน
และจัดการความรู้ผ่านเวทีแลกเปลี่ยน
เรียนรู้ร่วมกับชุมชน

การสรุบทบทเรียนการดำเนินงาน เป็นเครื่องมือสร้างการเรียนรู้ วิธีการหนึ่งในการจัดการความรู้ โดยเป็นกระบวนการดึงเอาองค์ความรู้ที่เกิดขึ้นจากประสบการณ์จริงออกมาใช้เป็นฐานและทุนในการพัฒนางานเพื่อยกระดับให้ดียิ่งขึ้น



โดยเป็นขั้นตอนหลังการดำเนินงาน กิจกรรมและโครงการต่าง ๆ ซึ่งกระบวนการสรุบทบทเรียนที่ได้จากการดำเนินงาน มีรูปแบบและวิธีการที่หลากหลาย เช่น การจัดเวทีแลกเปลี่ยนเรียนรู้ร่วมกับชุมชน การประชุมกลุ่มแกนนำที่ร่วมดำเนินงาน เป็นต้น โดยสร้างการมีส่วนร่วมในกระบวนการถอดบทเรียนอย่างทั่วถึง และร่วมกันวิเคราะห์สังเคราะห์บทเรียนที่ได้จากการดำเนินงานที่เกิดขึ้นอย่างแท้จริง ด้วยการร่วมคิดร่วมทำ ร่วมสรุบทบทเรียนเชิงลึกและเปรียบเทียบผลการดำเนินงานที่เกิดขึ้นภายหลังการดำเนินงานกับก่อนการดำเนินงาน สรุปปัจจัยความสำเร็จ กระบวนการดำเนินงาน ปัญหา อุปสรรคในการดำเนินงาน และข้อเสนอแนะจากผู้มีส่วนได้เสียที่เกี่ยวข้อง

ดังนั้น ต้องบันทึกการสรุปบทเรียน เพื่อสามารถนำเอาบทเรียนมาปรับปรุงการดำเนินงาน ในระยะต่อไป พร้อมทั้งจัดทำเป็นชุดองค์ความรู้สำหรับการเผยแพร่ให้กับพื้นที่อื่น ๆ ที่สนใจต่อไปในอนาคต ถือเป็นกระบวนการสำคัญของการนำประเด็นการถอดบทเรียน คืนสู่ชุมชน



แกนนำชุมชน/
แหล่งเรียนรู้ /
เครือข่าย
การดำเนินงาน

ระดมความเห็น

เวทีสรุปบทเรียน

ชุดความรู้

คืนสู่ชุมชน

- วิธีการ
- ผลความสำเร็จ
- ปัญหา /อุปสรรค
- ปัจจัยความสำเร็จ

ก้าวที่ ๗ ได้อะไร?



เกิดชุดองค์ความรู้ ที่เหมาะสมกับศักยภาพของพื้นที่ และมีระบบการจัดการ ความรู้ที่สามารถจัดประกายการประยุกต์ใช้หลักปรัชญาของเศรษฐกิจพอเพียง ไปสู่พื้นที่อื่นได้อย่างเป็นรูปธรรม



คนในชุมชนได้แลกเปลี่ยนแนวคิด ประสบการณ์ ความรู้ ในการดำเนินงาน และกิจกรรมต่าง ๆ ทั้งในฐานะผู้ดำเนินงาน หรือผู้ได้รับผลกระทบ เกิดกระบวนการเรียนรู้ใหม่ บนฐานกิจกรรมของตนเอง



องค์กรปกครองส่วนท้องถิ่น และชุมชนสามารถกำหนด แนวทางการพัฒนา และแก้ไขปัญหาพื้นที่ได้ตรงจุดมากขึ้น สามารถปรับแผนพัฒนาชุมชน บนฐานองค์ความรู้ของตนเอง

Checklist แนวทางสำรวจการดำเนินงาน

สรุปบทเรียนและจัดการความรู้ ผ่านเวทีแลกเปลี่ยนเรียนรู้ร่วมกัน

- ❑ มีกระบวนการ รูปแบบและวิธีการถอดบทเรียนที่เหมาะสมกับผู้เข้าร่วม อาทิ เวทีแลกเปลี่ยนเรียนรู้ร่วมกันทั้งภายในแหล่ง/ศูนย์เรียนรู้ และระหว่างแหล่ง/ศูนย์เรียนรู้ในชุมชน สรุป สังเคราะห์องค์ความรู้ ที่ได้จากประสบการณ์จริง
- ❑ ผู้เข้าร่วมกิจกรรมการนำใช้หลักปรัชญาของเศรษฐกิจพอเพียงทั้งในระดับบุคคล ครัวเรือน องค์กร ภาศึเครือข่ายการพัฒนา และผู้ที่สนใจเข้าร่วมถอดบทเรียนจากการดำเนินงาน โดยอาจดำเนินการมากกว่า ๑ ครั้ง และใช้หลายวิธีร่วมกัน
- ❑ มีการเปรียบเทียบกับรูปแบบความสำเร็จที่หลากหลายจากพื้นที่อื่น ๆ และ ร่วมคิด วิเคราะห์ร่วมกันถึงปัญหา อุปสรรค ปัจจัยความสำเร็จ และวิธีการแก้ไขหรือพัฒนา แนวทางการดำเนินงานให้ดีขึ้น
- ❑ มีการถอดบทเรียนหรือสรุปบทเรียนร่วมกัน จัดระบบการจัดการความรู้ มีชุดองค์ความรู้ ภูมิปัญญา บทเรียนของแต่ละแหล่งเรียนรู้
- ❑ มีแนวทางหรือกลไกการนำความรู้ที่ได้ ไปประยุกต์ใช้ให้เกิดประโยชน์ในการ แก้ไขปัญหาหรือการพัฒนาชุมชนอย่างเป็นรูปธรรม

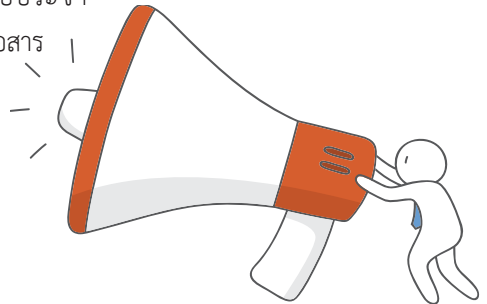


ก้าวที่ ๘

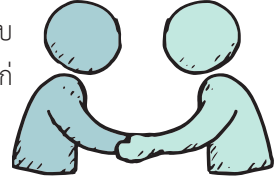
ประชาสัมพันธ์ เผยแพร่ผลการดำเนินงาน

จากชุดองค์ความรู้ที่ได้จากการถอดบทเรียนผลการดำเนินงานในก้าวที่ผ่านมา **การประชาสัมพันธ์** เผยแพร่แนวคิด กระบวนการ รวมถึงตัวอย่างของชุมชนที่ประสบความสำเร็จในการประยุกต์ใช้หลักปรัชญาของเศรษฐกิจพอเพียง ขยายสู่ชุมชนอื่นหรือต่อยอดสู่กิจกรรมอื่น ๆ ให้ต่อยอดขยายผลขึ้นเป็นเรื่องสำคัญ โดยการประชาสัมพันธ์เผยแพร่สามารถดำเนินการได้หลายรูปแบบ วิธีการ อาทิ คู่มือผ่านการเป็นวิทยากรให้กับผู้มาศึกษาดูงาน นำเสนอผ่านเวทีสัมมนา นิทรรศการ การกระจายเสียงระดับชุมชน ผ่านสื่อสิ่งพิมพ์ และสื่อสังคมออนไลน์

องค์กรปกครองส่วนท้องถิ่นจึงควรจัดทำสื่อประชาสัมพันธ์
ผลการดำเนินงานทั้งระดับบุคคลต้นแบบ สื่อประจำ
แหล่งเรียนรู้/ศูนย์การเรียนรู้ ที่สามารถสื่อสาร
ให้บุคคลภายนอกเข้าใจได้ง่าย เพื่อให้
เกิดการถ่ายทอด เผยแพร่สู่สาธารณะและ
สามารถแลกเปลี่ยนเรียนรู้ร่วมกันระหว่าง
ภาคีเครือข่ายทั้งภายในและภายนอกชุมชน
โดยมีลักษณะสื่อ คือ

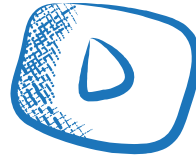


การถ่ายทอดองค์ความรู้ผ่านตัวบุคคล ได้แก่ การเป็นวิทยากรประจำบ้าน/โครงการ/แหล่งเรียนรู้ บอกเล่าเรื่องราว ให้ความรู้แก่ผู้สนใจ เช่น ครูเป็นวิทยากรให้กับโครงการโรงเรียนสีเขียวในชุมชนหรือ **ลุงสิน** เป็นวิทยากร ให้ความรู้เกี่ยวกับการทำน้ำหมักชีวภาพ **ป้าสิริ** เป็นวิทยากรให้รู้เรื่องพืชสมุนไพรให้แก่ผู้สนใจในชุมชน หรือคณะที่มาศึกษาดูงานจากต่างถิ่น



การถ่ายทอดผ่านสื่อประเภทต่าง ๆ ได้แก่

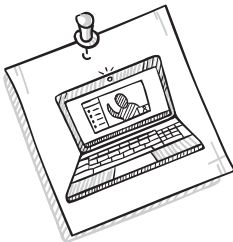
สื่อสิ่งพิมพ์ ได้แก่ ชุดองค์ความรู้ คู่มือ เอกสาร แผ่นพับ
สื่อดิจิทัล ได้แก่ สื่อภาพและเสียง ในรูปแบบภาพยนตร์สั้น



ภาพกราฟฟิค อินโฟกราฟฟิค โดยนำเสนอผ่าน
และสื่อ Social Media ผ่าน โทรศัพท์ วิทยุ




Youtube Facebook แอปพลิเคชัน Line Tiktok เป็นต้น

นอกจากนี้ องค์กรปกครองส่วนท้องถิ่นควรส่งเสริมให้เกิดการนำใช้ปรัชญาของเศรษฐกิจพอเพียงผ่านการสื่อสารกิจกรรม โครงการในองค์กร หน่วยงานอื่นในชุมชน



อาทิ สอดแทรกเข้าไปในหลักสูตรการเรียนการสอนปกติของโรงเรียนในชุมชนท้องถิ่น เพื่อปลูกฝังความรู้ ความเข้าใจให้แก่เด็กและเยาวชนในพื้นที่ เพื่อสร้างภูมิคุ้มกันให้กับเด็กรุ่นใหม่ รวมทั้งขยายผลไปยังภาคีการพัฒนา และประชาชนอย่างกว้างขวาง

ก้าวที่ ๘ ได้อะไร?

-  มีการเผยแพร่/ขยายผลความสำเร็จของการดำเนินงานของการประยุกต์ใช้ปรัชญาของเศรษฐกิจพอเพียง อย่างเป็นรูปธรรมให้ประชาชนและคนในชุมชนได้รับรู้ และเห็นแนวทางของการเปลี่ยนแปลงที่ดีขึ้น จนพร้อมที่จะนำมาเป็นแบบอย่างในพื้นที่อื่น ๆ
-  ชุมชนมีแหล่งเรียนรู้ต้นแบบ ในการศึกษาดูงาน สำหรับคนในชุมชนและประชาชนที่สนใจ โดยมีวิทยากรที่มีความพร้อมในการถ่ายทอดองค์ความรู้
-  เกิดการขยายผลการดำเนินงานการประยุกต์ใช้ปรัชญาของเศรษฐกิจพอเพียง ที่ประสบความสำเร็จไปสู่ครอบครัว ชุมชน และองค์กรอื่น ทั้งภายในและภายนอกชุมชน

Checklist แนวทางสำรวจการดำเนินงาน

การเผยแพร่ประชาสัมพันธ์ ขยายผลการดำเนินงานพัฒนาชุมชนบนฐานปรัชญาของเศรษฐกิจพอเพียง

- มีการจัดทำชุดองค์ความรู้ในรูปแบบต่าง ๆ ทั้งสื่อสิ่งพิมพ์ สื่อมัลติมีเดีย ที่ชัดเจน เป็นขั้นตอนสามารถเป็นแนวทางการประยุกต์ใช้หรือที่นำไปปรับใช้ในพื้นที่อื่น
- มีการเผยแพร่และขยายผลความสำเร็จของพื้นที่ อปท. แผนงาน กิจกรรม โครงการ ผ่านสื่อประชาสัมพันธ์ที่หลากหลายประเภท หลายช่องทาง (แผ่นพับ รายการ โทรทัศน์ วิทยุทัศน์ Facebook ฯลฯ) หรือผ่านเวทีประชาคมและเวทีสัมมนาต่าง ๆ ที่เหมาะสมกับบริบทของสังคม
- มีการติดตามผลจากการสื่อสาร ประชาสัมพันธ์ว่า มีคนให้ความสนใจเข้ามารับความรู้แล้วสามารถนำไปเป็นแนวทางในการดำเนินงานมาก น้อยเพียงใด
- เปิดให้มีเวทีและช่องทางสำหรับการแลกเปลี่ยนเรียนรู้อย่างสม่ำเสมอ ทั้งภายในชุมชนและระหว่างชุมชน เพื่อพัฒนาองค์ความรู้ใหม่ ๆ

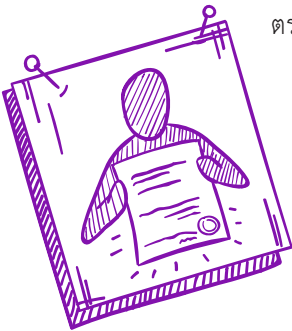


ก้าวที่ ๓

ต่อขยายผลการพัฒนาพื้นที่
ครอบคลุมทุกมิติ ทั้งมิติสังคม เศรษฐกิจ
ทรัพยากรธรรมชาติและสิ่งแวดล้อม

เป้าหมายสุดท้าย คือ องค์กรปกครองส่วนท้องถิ่นและชุมชนร่วมกันพัฒนาพื้นที่
ในทุกมิติ มีการต่อขยายผลกิจกรรม โครงการที่ประสบความสำเร็จ ไปสู่การ
วางแผนพัฒนาชุมชนร่วมกัน เพื่อเป็นการประยุกต์ใช้หลักปรัชญาของเศรษฐกิจพอเพียง
ในชุมชนท้องถิ่นอย่างเป็นรูปธรรม ตั้งแต่ระดับครัวเรือน ชุมชน และองค์กร
ปกครองส่วนท้องถิ่น

องค์กรปกครองส่วนท้องถิ่น เป็นแบบอย่างในการน้อมนำหลักปรัชญาของเศรษฐกิจพอเพียง
ในการกำหนดวิสัยทัศน์ การกำหนดนโยบาย การบริหารจัดการองค์กร ให้มีความโปร่งใส
ตรวจสอบได้อย่างมีธรรมาภิบาล และสนับสนุนให้บุคลากร
ทุกระดับในองค์กรปรับเปลี่ยนวิถีชีวิตไปสู่ความพอเพียง
สร้างการเรียนรู้และพัฒนาอย่างต่อเนื่อง



ชุมชนและภาคีการพัฒนาในพื้นที่ ส่งเสริมกระบวนการมีส่วนร่วมจากทุกฝ่ายในการพัฒนาชุมชน ทั้งแกนนำชุมชน หน่วยงานภาครัฐ ภาคเอกชน สถาบัน การศึกษา ผู้บริหารท้องถิ่น เครือข่ายการพัฒนาและประชาชนที่สนใจ เข้ามามีส่วนร่วมในการวางแผนพัฒนาชุมชนที่ครอบคลุมทุกมิติ ทั้งมิติสังคม เศรษฐกิจ ทรัพยากรธรรมชาติ



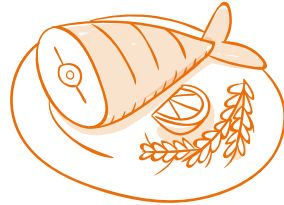
และสิ่งแวดล้อม เน้นการพึ่งพาตนเองก่อนการพึ่งพาปัจจัยจากภายนอก มีกลไกในการแปลงแผนไปสู่การปฏิบัติอย่างเป็นรูปธรรม พร้อมทั้งมีการติดตามประเมินผลการใช้งานหลักปรัชญาของเศรษฐกิจพอเพียงในชุมชนอย่างต่อเนื่อง เพื่อให้เกิดการพัฒนาอย่างยั่งยืนในพื้นที่

การพัฒนาพื้นที่ครอบคลุมทุกมิติ ในการดำเนินการตามแผนงาน กิจกรรม โครงการ ในก้าวที่ ๑ – ๘ ที่ผ่านมา เป็นการดำเนินการนำร่องการพัฒนาและแก้ไขปัญหาที่คนในชุมชนต้องการดำเนินงานในขั้นแรก ในประเด็นเร่งด่วน หรือชุมชนมีความพร้อมดำเนินงาน เมื่อการดำเนินงานดังกล่าวประสบผลสำเร็จและมีการถอดบทเรียนเป็นชุดองค์ความรู้พร้อมทั้งเผยแพร่ให้เกิดการขยายผลต่อยอดให้เกิดความต่อเนื่องแล้ว องค์การปกครองส่วนท้องถิ่นและชุมชนควรทบทวน ขยายแนวทางการพัฒนาชุมชนให้ครอบคลุมทุกมิติ ซึ่งอาจเคยเรียงลำดับความสำคัญไว้ในลำดับถัดไป ในก้าวที่ ๑ – ๒ ในการพิจารณาดำเนินงานให้ครอบคลุมทุกด้านนั้น อาจแบ่งเป็นมิติใหญ่ ๆ ในมิติสังคม เศรษฐกิจ ทรัพยากรธรรมชาติและสิ่งแวดล้อม หรือแบ่งตามเป้าหมายการพัฒนาที่ยั่งยืน หรือ นำคุณลักษณะชุมชนที่พึงประสงค์ตามหลักปรัชญาของเศรษฐกิจพอเพียง ๘ ด้าน มาพิจารณาวางแผนดำเนินงานให้บรรลุผล

การพัฒนาชุมชนที่ควรครอบคลุมทุกมิติ เพื่อมุ่งสู่การพัฒนาอย่างยั่งยืน ตามคุณลักษณะชุมชนที่พึงประสงค์ตามหลักปรัชญาของเศรษฐกิจพอเพียง ๘ ด้าน ได้แก่

๑. มีความมั่นคงด้านอาหาร

- ☹ มีแหล่งการผลิตและกระบวนการผลิตอาหารที่เหมาะสม ปลอดภัยต่อผู้ผลิตผู้บริโภคและเป็นมิตรต่อระบบนิเวศน์
- ☹ มีฐานการผลิตที่สามารถรองรับความต้องการของชุมชนที่จะขยายตัวในอนาคต
- ☹ ชุมชนมีการผลิตอาหารไว้บริโภคในชุมชนเองเป็นส่วนใหญ่ เพื่อลดการใช้พลังงานในการเดินทางไปสู่ตลาด
- ☹ เน้นการผลิตเพื่อบริโภคภายในครัวเรือนก่อน เหลือจากการบริโภคนำไปแจกจ่ายให้เพื่อนบ้าน ชุมชน และขายในตลาด

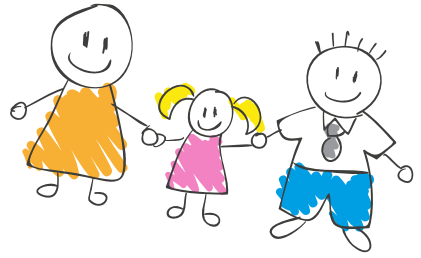


๒. มีการผลิตที่เหมาะสมกับภูมิสังคม



- ☹ มีการประกอบอาชีพที่สุจริต มั่นคง เหมาะสมกับความสามารถ ประสบการณ์ของบุคคล และศักยภาพที่มีภายในชุมชน
- ☹ มีรายได้ที่สามารถเลี้ยงตัวเองได้ มีผลกำไรตามสมควร ไม่ขาดทุน
- ☹ มีความคิดริเริ่มในการพัฒนาการผลิตให้มีประสิทธิภาพมากขึ้น ลดการพึ่งพาปัจจัยภายนอก

๓. ครอบครัวอบอุ่นในชุมชนเข้มแข็ง



- ๗๖ ในครอบครัวมีความสัมพันธ์ของพ่อ-แม่-ลูก ตลอดจนผู้อาวุโส ในครอบครัวมีความอบอุ่น มีเวลาให้กัน
- ๗๗ มีกิจกรรมสร้างสรรค์สำหรับสมาชิกในครัวเรือน ในชุมชน เพื่อลด ช่องว่างระหว่างวัย สร้างการมีส่วนร่วมในการทำประโยชน์ต่อชุมชน
- ๗๘ ครัวเรือนส่วนใหญ่ในชุมชนมีความสัมพันธ์แบบเอื้ออาทรต่อกัน มีความสามัคคี สมานฉันท์ ไม่แตกแยก แบ่งปันและเรียนรู้ร่วมกัน





๔. ระบบกลุ่มและองค์กรสวัสดิการ



- ๗๙ มีระบบกลุ่มและองค์กรในชุมชน เพื่อพัฒนาอาชีพ การศึกษา ศาสนา ออมทรัพย์ สวัสดิการสังคม เยาวชน ป่าชุมชน ทรัพยากรธรรมชาติและสิ่งแวดล้อม
- ๘๐ เชื่อมโยงกลุ่มต่าง ๆ ในชุมชนกับหน่วยงานภาครัฐและ ภาคเอกชน เพื่อรับการสนับสนุนด้านการเรียนรู้ ประสบการณ์ และวิชาการ
- ๘๑ ลดความขัดแย้งระหว่างกลุ่มผลประโยชน์องค์กรปกครอง ส่วนท้องถิ่นและกลุ่มพลเมืองต่าง ๆ
- ๘๒ องค์กรต่าง ๆ ในชุมชน รวมถึงองค์กรปกครองส่วนท้องถิ่น มีการดำเนินงาน แบบโปร่งใส ใช้ระบบธรรมาภิบาล มีส่วนร่วมจากกิจกรรมในชุมชนอย่างต่อเนื่อง

๕. ความพร้อมของปัจจัยพื้นฐาน






-  มีปัจจัยพื้นฐาน สาธารณูปโภค ประปา ไฟฟ้า โทรศัพท์ ถนน ที่เหมาะสมกับระดับการพัฒนาชุมชน
-  มีระบบสร้างเสริมสุขภาวะที่บริหารจัดการโดยชุมชน และเชื่อมโยงกับองค์กรด้านสาธารณสุขจากภายนอก
-  มีระบบสวัสดิการสังคมที่จัดการโดยชุมชน ครอบคลุมตลอดชีวิต รวมทั้งเด็ก คนแก่ พิการ ผู้ด้อยโอกาส และผู้ป่วยยากจน
-  มีโอกาสแห่งการศึกษาขั้นพื้นฐาน ที่เพียงพอต่อการเรียนรู้ ในการดำรงชีวิตในชุมชน และเท่าทันการเปลี่ยนแปลง



๖. มีสภาพเศรษฐกิจที่มั่นคง



-  ชุมชนมีการวางแผนด้านเศรษฐกิจ มีการบริหารจัดการสรรทรัพยากรต่าง ๆ เพื่อการผลิต การบริโภค และการลงทุน ที่สมดุล
-  ทำบัญชีครัวเรือนเพื่อใช้ในการตัดสินใจบริโภคอุปโภคและมีการออมทรัพย์ไว้ใช้ในยามจำเป็น
-  มีการวางแผนด้านสร้างรายได้ ลดรายจ่าย สร้างและใช้คินหนี้สิน ลดการบริโภคสินค้าฟุ่มเฟือย



๗. กระบวนการเรียนรู้และภูมิปัญญา

- ๗.๑ การจัดการความรู้ภายในชุมชน นำภูมิปัญญาที่มีในท้องถิ่นมาใช้ให้เกิดประโยชน์แก่ชุมชน ผ่านระบบการศึกษาที่มี ในท้องถิ่น
- ๗.๒ เน้นกระบวนการแลกเปลี่ยนเรียนรู้ระหว่างคนในชุมชน ผู้อาวุโส ปราชญ์ชาวบ้าน ผู้นำความคิด เกษตรกรต้นแบบ คนรุ่นใหม่ และในแหล่งเรียนรู้
- ๗.๓ เชื่อมโยงชุมชน ให้ตามทันข้อมูลข่าวสารที่สะท้อนการเปลี่ยนแปลง ทั้งจากภายในและภายนอกชุมชน
- ๗.๔ อนุรักษ์ภูมิปัญญา วัฒนธรรม ประเพณี และองค์ความรู้พื้นถิ่น สืบทอดให้แก่คนรุ่นต่อไป สามารถผสมผสานกับความรู้วิทยาการเทคโนโลยี ในปัจจุบัน



๘. การจัดสรรใช้ประโยชน์ทรัพยากรอย่างยั่งยืน

- ๘.๑ วางแผนการจัดสรรทรัพยากรและสิ่งแวดล้อมเพื่อใช้ประโยชน์ในการผลิตบริโภคและอนุรักษ์
- ๘.๒ มีแผนกำหนดขอบเขตและขีดความสามารถที่เหมาะสมของทรัพยากรในชุมชน ในการรองรับการใช้ประโยชน์ ในด้านต่างๆ
- ๘.๓ มีการอนุรักษ์ฐานทรัพยากรและสิ่งแวดล้อมชุมชน ให้ยั่งยืน เพื่อเป็นภูมิคุ้มกันสภาพแวดล้อมของชุมชน



ก้าวที่ ๙ สู่อายุยืนทุกมิติ

ประชาชนมีความสุข ชุมชนเข้มแข็ง ฟังพาดตนเองได้ มีภูมิคุ้มกันสามารถรองรับความเปลี่ยนแปลงต่าง ๆ มีการพัฒนาที่ครอบคลุมทุกมิติ ทั้งสังคม เศรษฐกิจ ทรัพยากรธรรมชาติและสิ่งแวดล้อม มีการเรียนรู้อย่างต่อเนื่อง มีการใช้ทรัพยากรอย่างสมดุล ชุมชนมีความมั่นคง ปลอดภัย และเป็นสังคมเอื้ออาทร แบ่งปัน มุ่งสู่การพัฒนารายยืน

Checklist แนวทางสำรวจการดำเนินงาน

องค์กรปกครองส่วนท้องถิ่นร่วมกับชุมชนต่อยอดขยายผลการพัฒนา มุ่งสู่ชุมชนเข้มแข็ง ประชาชนมีความสุข ชุมชนมีการพัฒนาอย่างต่อเนื่องและยั่งยืน

- มีการทบทวน แนวทาง รูปแบบ วิธีการ ปรับปรุงแผนพัฒนาชุมชนให้เท่าทันต่อบริบทความเปลี่ยนแปลงทั้งภายนอกและภายใน
- มีข้อตกลงร่วมกัน เช่น ธรรมนูญชุมชน/เทศบัญญัติ/กฎ/ กติกา กำหนดข้อปฏิบัติของคนในชุมชน ในการดำเนินงานเพื่อสร้างความต่อเนื่องยั่งยืน
- มีการบริหารจัดการชุมชนที่เป็นระบบ บนหลักปรัชญาของเศรษฐกิจพอเพียง องค์กรปกครองส่วนท้องถิ่นและชุมชน มีความสามัคคี สมานฉันท์ ร่วมแรง ร่วมใจกันพัฒนาชุมชน การเปลี่ยนแปลงผู้นำองค์กรหรือผู้นำชุมชน ไม่สามารถส่งผลให้การพัฒนาชุมชนหยุดชะงักลง
- คนในชุมชนมีความสุข ชุมชนมีนวัตกรรมการพัฒนาอย่างต่อเนื่อง มีภูมิคุ้มกันสามารถรองรับการเปลี่ยนแปลงและวิกฤติต่าง ๆ และมีภาคีการพัฒนาทุกภาคส่วนหนุนเสริม
- ชุมชนสามารถเป็นกลไกระดับฐานรากที่มีส่วนสำคัญในการพัฒนาประเทศ สามารถนำเสนอนโยบาย ข้อเสนอแนะที่เกิดจากองค์ความรู้ของชุมชน ที่หนุนเสริมการดำเนินงานการพัฒนาประเทศ



รายละเอียดเพิ่มเติม

หนังสืออ้างอิง

๑. รัฐธรรมนูญแห่งราชอาณาจักรไทย พุทธศักราช ๒๕๖๐
๒. บทเรียน การขับเคลื่อนปรัชญาของเศรษฐกิจพอเพียง โดยองค์กรปกครองส่วนท้องถิ่น, ๒๕๕๘ สำนักงานคณะกรรมการพัฒนาการเศรษฐกิจและสังคมแห่งชาติ.
๓. คุณลักษณะชุมชนที่พึงประสงค์ตามปรัชญาของเศรษฐกิจพอเพียง ๘ ด้าน, งานวิจัย “โครงการศึกษาแนวทางการขับเคลื่อนเศรษฐกิจพอเพียง : บทเรียนจาก ๔๐ หมู่บ้าน”, ๒๕๕๑ สำนักงานคณะกรรมการพัฒนาการเศรษฐกิจและสังคมแห่งชาติ.

ภาพประกอบ

๑. <https://www.flaticon.com>
๒. <https://www.freepik.com/free-vector>



จัดทำโดย

กองยุทธศาสตร์การพัฒนความเสมอภาคและความเท่าเทียมทางสังคม
สำนักงานสภาพัฒนาการเศรษฐกิจและสังคมแห่งชาติ (สศช.)
๙๖๒ ถนนกรุงเกษม แขวงวัดโสมนัส เขตป้อมปราบศัตรูพ่าย กรุงเทพฯ ๑๐๑๐๐
โทรศัพท์: ๐-๒๒๘๒-๒๘๔๙ โทรสาร: ๐-๒๒๘๒-๙๑๕๘
www.nesdc.go.th

พิมพ์ครั้งที่ ๑

กันยายน ๒๕๖๓

จำนวน

๒,๕๐๐ เล่ม

ISBN

๙๗๘-๙๗๔-๙๗๖๙-๕๓-๙

พิมพ์ที่

บริษัท สตุดีโอ เฮชคิว จำกัด (สำนักงานใหญ่)
๔๙/๑ ซอยโชคอำนวย ถนนสุทธิสารวินิจฉัย แขวงสามเสนนอก
เขตห้วยขวาง กรุงเทพฯ ๑๐๓๑๐





สำนักงานสภาพัฒนาการเศรษฐกิจและสังคมแห่งชาติ (สศช.)
๙๖๒ ถนนกรุงเกษม แขวงวัดโสมนัส เขตป้อมปราบศัตรูพ่าย กรุงเทพฯ ๑๐๑๐๐

