



ระเบียบวาระการประชุม คณะอนุกรรมการส่งเสริมความเข้าใจและประเมินผล การพัฒนาที่ยั่งยืนตามหลักปรัชญาของเศรษฐกิจพอเพียง ครั้งที่ ๑/๒๕๖๐

วันอังคารที่ ๔ เมษายน ๒๕๖๐ เวลา ๐๙.๓๐ น.

ณ ห้องประชุม ๕๒๑ อาคาร ๕ ชั้น ๒

สำนักงานคณะกรรมการพัฒนาการเศรษฐกิจและสังคมแห่งชาติ

ระเบียบวาระการประชุม

ระเบียบวาระที่ ๑

เรื่องที่ประธานแจ้งที่ประชุมทราบ

ระเบียบวาระที่ ๒

เรื่องรับรองรายงานการประชุม ครั้งที่ ๒/๒๕๕๙

ระเบียบวาระที่ ๓

เรื่องเพื่อทราบ

- ๓.๑ สรุปผลการประชุมคณะกรรมการเพื่อการพัฒนาที่ยั่งยืน (กพย.) ครั้งที่ ๑/๒๕๕๙ และข้อสั่งการของนายกรัฐมนตรี ที่เกี่ยวข้องกับการขับเคลื่อนปรัชญาของเศรษฐกิจพอเพียงสู่เป้าหมายการพัฒนาที่ยั่งยืน
- ๓.๒ รายงานความก้าวหน้าการดำเนินงานของคณะอนุกรรมการ ๓ คณะ

ระเบียบวาระที่ ๔

เรื่องเพื่อพิจารณา

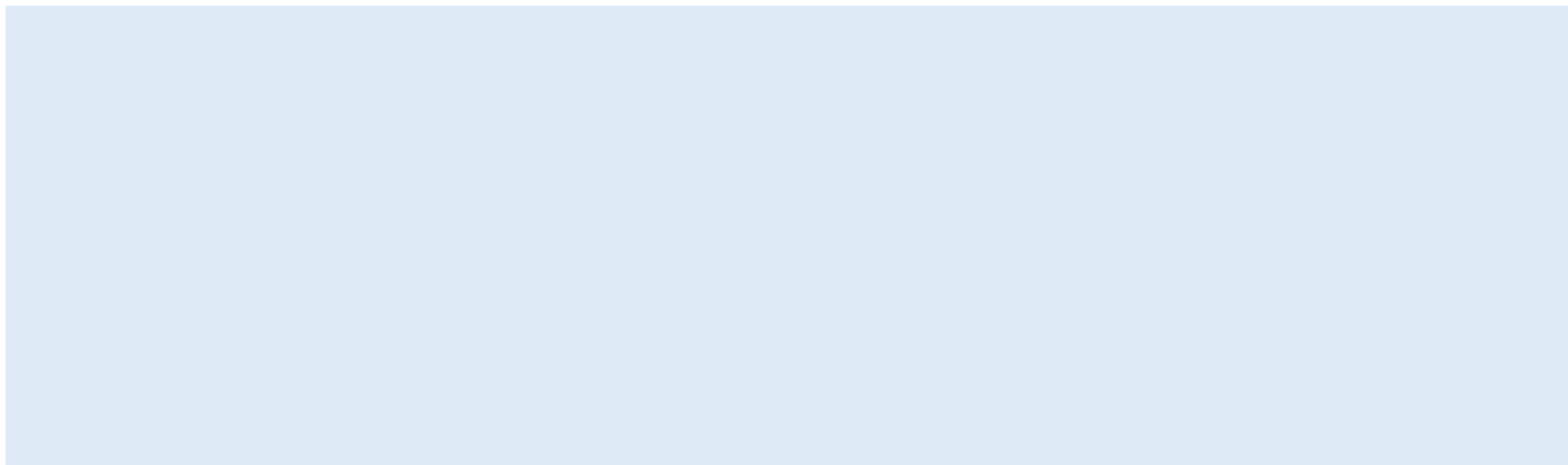
- ๔.๑ สรุปผลการจัดการความรู้การขับเคลื่อนปรัชญาของเศรษฐกิจพอเพียงที่มีผลต่อการบรรลุเป้าหมายการพัฒนาที่ยั่งยืน
 - ๑) ภาครัฐกิจเอกชน
 - ๒) องค์กรปกครองส่วนท้องถิ่น
 - ๓) การพัฒนาเชิงพื้นที่ (Area-based Development)
 - ๔) ด้านเศรษฐกิจชุมชน/เศรษฐกิจฐานราก
- ๔.๒ การขับเคลื่อนปรัชญาของเศรษฐกิจพอเพียงสู่เป้าหมายการพัฒนาที่ยั่งยืน ในช่วงไตรมาสที่ ๓ - ๔ ของปีงบประมาณ พ.ศ. ๒๕๖๐ และการดำเนินงานในระยะต่อไป

ระเบียบวาระที่ ๕

เรื่องอื่นๆ (ถ้ามี)

ระเบียบวาระที่ 

เรื่องประธานแจ้งที่ประชุมทราบ



ระเบียบวาระที่ ๒

รับรองรายงานการประชุม

คณะอนุกรรมการส่งเสริมความเข้าใจและประเมินผลการพัฒนาที่ยั่งยืน
ตามหลักปรัชญาของเศรษฐกิจพอเพียง ครั้งที่ ๒/๒๕๕๙ เมื่อวันที่ ๑๕ กรกฎาคม ๒๕๕๙

๒ รับรองรายงานการประชุม

- ฝ่ายเลขานุการฯ ได้จัดส่งรายงานการประชุมฯ ครั้งที่ ๒/๒๕๕๙ เมื่อวันที่ ๑๕ กรกฎาคม ๒๕๕๙ และแจ้งเวียนให้คณะอนุกรรมการฯ พิจารณารับรองรายงานการประชุมฯ ภายในวันที่ ๑๙ สิงหาคม ๒๕๕๙
- คณะอนุกรรมการฯ ขอเพิ่มเติมข้อความ ดังนี้
 - หน้า ๑๑ ข้อ ๒.๔ บทบาทของประเทศไทยในการขับเคลื่อนปรัชญาของเศรษฐกิจพอเพียงบนเวทีระหว่างประเทศ โดยเพิ่มข้อความ “นอกจากนี้ ยังได้ดำเนินกิจกรรมต่างๆ อาทิ ๑) การจัดประชุมเพื่อเผยแพร่หลักปรัชญาของเศรษฐกิจพอเพียงในกรอบ G-77 แล้ว ๒ ครั้ง และจะจัดประชุมระดับรัฐมนตรีในเดือนกันยายน ๒๕๕๙ ๒) การจัดทำเอกสารเผยแพร่โครงการพัฒนาตามหลักปรัชญาของเศรษฐกิจพอเพียง โดยอยู่ระหว่างหารือกับ UN Office for South-South Cooperation (UNOSSC) ในการจัดทำเอกสารเพื่อเผยแพร่ในต่างประเทศ ๓) โครงการพัฒนาชุมชนต้นแบบตามหลักปรัชญาของเศรษฐกิจพอเพียงในประเทศกำลังพัฒนา ๑๕ ประเทศ ๔) การให้ทุนฝึกอบรมและทุนการศึกษาเกี่ยวกับปรัชญาของเศรษฐกิจพอเพียงแก่ผู้รับทุนต่างชาติ และมีการจัดศึกษาดูงานด้านเศรษฐกิจพอเพียงทุกปี โดยที่ผ่านมา ได้มอบทุนฝึกอบรมไปแล้วกว่า ๔๐๐ ทุน และมีดำริที่จะประกาศมอบทุนศึกษาปริญญาโทสาขาที่เกี่ยวข้องกับเศรษฐกิจพอเพียงแก่ประเทศสมาชิก G-77 รวม ๗๐ ทุนเป็นกรณีพิเศษเนื่องในโอกาสมหามงคลเฉลิมฉลองสิริราชสมบัติครบ ๗๐ ปี นอกจากนี้ ไทยโดยกรมความร่วมมือระหว่างประเทศยินดีที่จะสนับสนุนโครงการที่เกี่ยวข้องกับปรัชญาของเศรษฐกิจพอเพียงที่เสนอขอรับงบประมาณสนับสนุนจากกองทุน Perez-Guerrero Trust Fund for South-South Cooperation ”
 - หน้า ๑๑ ข้อ ๓ มติที่ประชุม โดยเพิ่มข้อความ “ดำเนินการหาวิธีการทำงานร่วมกับหน่วยงานพันธมิตรทั้งภาครัฐและเอกชน”

เพื่อโปรดพิจารณารับรองรายงานการประชุมครั้งที่ ๒/๒๕๕๙

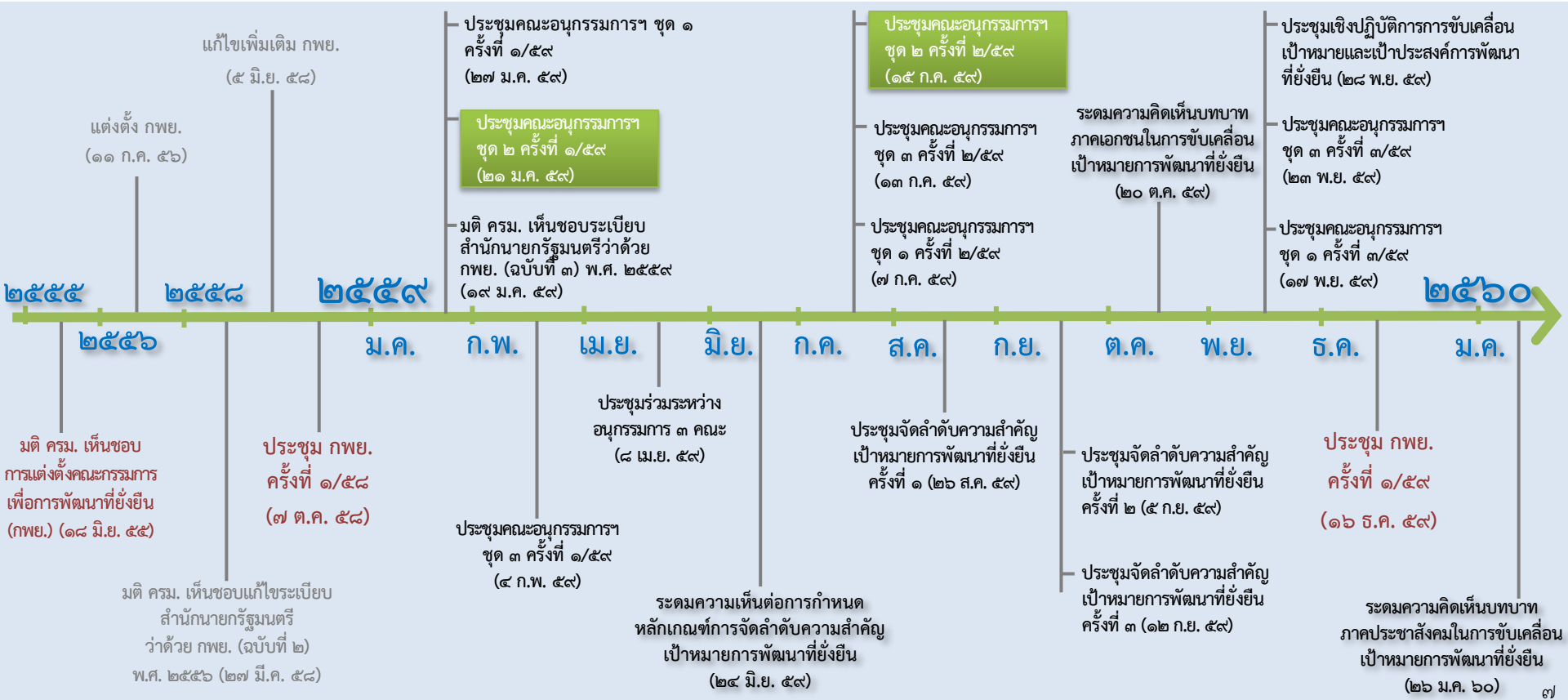
ระเบียบวาระที่ ๓ เรื่องเพื่อทราบ

- ๓.๑ สรุปผลการประชุมคณะกรรมการเพื่อการพัฒนาที่ยั่งยืน (กพย.) ครั้งที่ ๑/๒๕๕๙ และข้อสั่งการของนายกรัฐมนตรีที่เกี่ยวข้องกับการขับเคลื่อนปรัชญาของเศรษฐกิจพอเพียงสู่เป้าหมายการพัฒนาที่ยั่งยืน

๓ เรื่องเพื่อทราบ

๓.๑ สรุปผลการประชุมคณะกรรมการเพื่อการพัฒนาที่ยั่งยืน (กพย.) ครั้งที่ ๑/๒๕๕๙ และข้อสั่งการของนายกรัฐมนตรีที่เกี่ยวข้องกับการขับเคลื่อนปรัชญาของเศรษฐกิจพอเพียงสู่เป้าหมายการพัฒนาที่ยั่งยืน

การขับเคลื่อนเป้าหมายการพัฒนาที่ยั่งยืน



๓ เรื่องเพื่อทราบ

๓.๑ สรุปผลการประชุมคณะกรรมการเพื่อการพัฒนาที่ยั่งยืน (กพย.) ครั้งที่ ๑/๒๕๕๙ และข้อสั่งการของนายกรัฐมนตรีที่เกี่ยวข้องกับการขับเคลื่อนปรัชญาของเศรษฐกิจพอเพียงสู่เป้าหมายการพัฒนาที่ยั่งยืน

รายงานผล

การประชุม

กพย.

ครั้งที่

๑/๒๕๖๐

๑. การปรับปรุงองค์ประกอบของ กพย. และคณะอนุกรรมการขับเคลื่อนเป้าหมายการพัฒนาที่ยั่งยืน

- เพิ่มผู้แทนทางด้านกฎหมายในองค์ประกอบของ กพย.
- เพิ่มเติมผู้แทนกระทรวงคมนาคม เป็นองค์ประกอบในคณะอนุกรรมการฯ

๒. แผนผังความเชื่อมโยงของเป้าหมายการพัฒนาที่ยั่งยืน (SDGs) กับนโยบายและยุทธศาสตร์ของประเทศ

แผนผังความเชื่อมโยง SDGs กับแผนยุทธศาสตร์ต่างๆ และแผนงบประมาณที่บูรณาการตามภารกิจใน *มิตียุทธศาสตร์* (Agenda) *มิติกระทรวง/หน่วยงาน* (Function) และ *มิติพื้นที่* (Area) โดยมีปรัชญาของเศรษฐกิจพอเพียงเป็นแนวทางขับเคลื่อนการพัฒนาอย่างยั่งยืน

๓. การเข้าร่วมการติดตามและทบทวนผลการอนุวัติวาระการพัฒนาที่ยั่งยืน ค.ศ.๒๐๓๐ ในระดับชาติ โดยสมัครใจ

(Voluntary National Review – VNR) กรมองค์การระหว่างประเทศ กระทรวงการต่างประเทศ อยู่ระหว่างการดำเนินการกรร่างรายงาน VNR เพื่อนำความรู้และแนวทางที่ประสบความสำเร็จของประเทศไทยนำเสนอต่อที่ประชุม High-level Political Forum on Sustainable Development

๔. การจัดลำดับความสำคัญและแนวทาง (Roadmap) การขับเคลื่อนเป้าหมายการพัฒนาที่ยั่งยืนของประเทศ

- กพย. เห็นชอบกับการจัดลำดับความสำคัญเป้าประสงค์การพัฒนาที่ยั่งยืน ๓๐ ลำดับแรก
- ใช้ปรัชญาของเศรษฐกิจพอเพียงเป็นกลไกขับเคลื่อนสำคัญให้สอดคล้องกับยุทธศาสตร์ ๒๐ ปี
- หน่วยงานรับผิดชอบหลัก/ร่วม และหน่วยงานสนับสนุน จัดทำ Roadmap สำหรับการขับเคลื่อน ร่วมกับภาคเอกชนและภาคประชาสังคม

๕. แนวทางการติดตามและประเมินผลการดำเนินงานขับเคลื่อนเป้าหมายการพัฒนาที่ยั่งยืน

- กระทรวง/หน่วยงานที่รับผิดชอบหลักจัดทำรายงานความก้าวหน้าผลการดำเนินงาน เสนอ กพย. ทุกๆ ๖ เดือน
- เห็นชอบให้มีผู้ประสานงานหลัก SDGs ประจำกระทรวง (Mr./Ms. SDG) ทำหน้าที่ประสานงาน SDGs ที่กระทรวงรับผิดชอบ/เกี่ยวข้อง

๓ เรื่องเพื่อทราบ

๓.๑ สรุปผลการประชุมคณะกรรมการเพื่อการพัฒนาที่ยั่งยืน (กพย.) ครั้งที่ ๑/๒๕๕๙ และข้อสั่งการของนายกรัฐมนตรีที่เกี่ยวข้องกับการขับเคลื่อนปรัชญาของเศรษฐกิจพอเพียงสู่เป้าหมายการพัฒนาที่ยั่งยืน

เป้าประสงค์ที่มีความสำคัญสูงสุด ๓๐ เป้าประสงค์ จำแนกตามกลุ่มเป้าหมาย	
ยุทธศาสตร์ที่ ๑: ความมั่นคง ๑๖.๒ ยุติการค้ำมนุษย์ และความรุนแรงต่อเด็ก ๑๖.๕ ลดการทุจริตคอร์รัปชัน	ยุทธศาสตร์ที่ ๔: การสร้างโอกาส ความเสมอภาค และเท่าเทียมกันทางสังคม ๑.๓ มาตรการคุ้มครองทางสังคม ๒.๑ ยุติความหิวโหย และการเข้าถึงอาหารที่ปลอดภัยเพียงพอ ๕.๒ ลดความรุนแรงต่อผู้หญิงและเด็ก ๖.๑ การเข้าถึงน้ำดื่มปลอดภัย มีราคาหาซื้อได้ ๑๐.๑ เพิ่มการเติบโตด้านรายได้ของกลุ่มคนยากไร้ ร้อยละ ๔๐ ต่ำสุด
ยุทธศาสตร์ที่ ๒: การสร้างความสามารถในการแข่งขัน ๑๗.๑๑ เพิ่มส่วนแบ่งการส่งออกของประเทศกำลังพัฒนา ๘.๑ ส่งเสริมการเจริญเติบโตทางเศรษฐกิจที่ครอบคลุมและยั่งยืน	ยุทธศาสตร์ที่ ๕: การสร้างการเติบโตบนคุณภาพชีวิตที่เป็นมิตรต่อสิ่งแวดล้อม ๒.๔ ระบบการผลิตอาหารที่ยั่งยืน การเกษตรมีภูมิคุ้มกันต่อการเปลี่ยนแปลงภูมิอากาศ ๒.๕ ความหลากหลายทางพันธุกรรมของเมล็ดพันธุ์ ๗.๓ ประสิทธิภาพการใช้พลังงาน ๘.๔ ประสิทธิภาพในการใช้ทรัพยากรและตัดความเชื่อมโยงระหว่างการเติบโตทางเศรษฐกิจและการทำให้สิ่งแวดล้อมเสื่อมโทรม ๙.๔ อุตสาหกรรมที่เป็นมิตรต่อสิ่งแวดล้อม ๑๑.๕ ลดจำนวนการตายและจำนวนคนที่ได้รับผลกระทบจากภัยพิบัติ ๑๒.๔ การจัดการสารเคมีและของเสียที่เป็นมิตรต่อสิ่งแวดล้อม ๑๓.๑ เสริมภูมิทัศน์ด้านและขีดความสามารถในการปรับตัวต่ออันตรายและภัยพิบัติทางธรรมชาติที่เกี่ยวข้องกับการเปลี่ยนแปลงสภาพภูมิอากาศ ๑๓.๒ บูรณาการมาตรการด้านการเปลี่ยนแปลงสภาพภูมิอากาศในนโยบาย ๑๔.๔ การฟื้นฟูทรัพยากรทางทะเล ๑๔.๖ ยับยั้งรูปแบบการอุดหนุนประมงเกินขีดจำกัดและ IUU ๑๕.๑ อนุรักษ์พื้นที่ชุ่มน้ำและระบบนิเวศบนบก น้ำจืด พื้นที่ชุ่มน้ำ ๑๕.๒ การจัดการป่าอย่างยั่งยืน
ยุทธศาสตร์ที่ ๓: การพัฒนาและเสริมสร้างศักยภาพคน ๓.๓ ยุติการแพร่กระจายของ HIV และโรคติดต่อ ๓.๔ ลดการตายจากโรคไม่ติดต่อ ๓.๕ เสริมสร้างการป้องกันและการรักษาการใช้สารในทางที่ผิด (สารเสพติด) ๓.๖ ลดอุบัติเหตุทางถนน ๔.๑ สำเร็จการศึกษาประถม มัธยมคุณภาพเท่าเทียมและไม่มีค่าใช้จ่าย ๔.๒ เข้าถึงการพัฒนา การดูแล และการจัดการศึกษาระดับก่อนประถมศึกษาสำหรับเด็กปฐมวัยที่มีคุณภาพ	ยุทธศาสตร์ที่ ๖: การปรับสมดุลและพัฒนาระบบบริหารจัดการภาครัฐ ๑๗.๑ การระดมทรัพยากรของรัฐเพื่อสนับสนุนการพัฒนาที่ยั่งยืน ๑๗.๑๔ ยกระดับความสอดคล้องเชิงนโยบายเพื่อการพัฒนาที่ยั่งยืน

๓ เรื่องเพื่อทราบ

๓.๑ สรุปผลการประชุมคณะกรรมการเพื่อการพัฒนาที่ยั่งยืน (กพย.) ครั้งที่ ๑/๒๕๕๙ และข้อสั่งการของนายกรัฐมนตรีที่เกี่ยวข้องกับการขับเคลื่อนปรัชญาของเศรษฐกิจพอเพียงสู่เป้าหมายการพัฒนาที่ยั่งยืน

ข้อสั่งการของ

นายกรัฐมนตรี

๑. มติคณะรัฐมนตรี เมื่อวันที่ ๒๕ ตุลาคม ๒๕๕๙ เรื่องข้อคิดเห็นเกี่ยวกับแนวทางขับเคลื่อนการพัฒนาอย่างยั่งยืนเพื่อให้บรรลุเป้าหมายการพัฒนาที่ยั่งยืน ค.ศ.๒๐๓๐ โดยมีปรัชญาของเศรษฐกิจพอเพียงเป็นแนวทาง

- ครม. เห็นชอบให้ทุกส่วนราชการดำเนินการตามแนวทางขับเคลื่อน (SEP for SDGs) ให้สอดคล้องกับแผนงานของหน่วยงานระยะ ๒๐ ปี
- สำหรับแผนงาน/โครงการปี ๒๕๖๐ ให้ทุกส่วนราชการเร่งรัดดำเนินการให้แล้วเสร็จและเกิดผลสัมฤทธิ์ ภายในเดือนตุลาคม ๒๕๖๐
- จัดทำงบประมาณจะต้องอยู่บนพื้นฐานของหลักความมีเหตุผล หลักความพอเพียง ประหยัดคุ้มค่า

๒. การน้อมนำหลักปรัชญาของเศรษฐกิจพอเพียงเป็นกลไกในการขับเคลื่อนการพัฒนาประเทศอย่างยั่งยืน

นายกรัฐมนตรี เห็นควรน้อมนำหลักปรัชญาของเศรษฐกิจพอเพียงมาเป็นกลไกสำคัญในการขับเคลื่อนเพื่อการพัฒนาประเทศอย่างยั่งยืน และรวมกลุ่มเป้าหมายต่างๆ ครอบคลุมในทุกเพศ วัย การศึกษา อาชีพ เพื่อร่วมขับเคลื่อนเป้าหมายการพัฒนาที่ยั่งยืน รวมทั้ง ควรออกกฎหมายที่มีความเสมอภาคและเป็นธรรม ประกอบกับควรมีการบังคับใช้กฎหมายอย่างจริงจัง

จึงเรียนเสนอที่ประชุมฯ มาเพื่อโปรดทราบ

ระเบียบวาระที่ ๓ เรื่องเพื่อทราบ

๓.๒ รายงานความก้าวหน้าการดำเนินงานของคณะอนุกรรมการ ๓ คณะ

คณะอนุกรรมการขับเคลื่อนเป้าหมายการพัฒนาที่ยั่งยืน

ความก้าวหน้าการดำเนินงาน

- กำหนดหน่วยงานรับผิดชอบหลัก/ร่วม และหน่วยงานสนับสนุน เพื่อขับเคลื่อนเป้าหมายการพัฒนาที่ยั่งยืนโดยให้จัดทำ Roadmap การขับเคลื่อนเป้าหมายการพัฒนาที่ยั่งยืน เชื่อมโยงกับ ๕ เรื่องสำคัญของรัฐบาล พร้อมทั้ง กำหนดให้มีผู้ประสานงานประจำกระทรวง (Mr./Ms.SDG)
- การจัดทำลำดับความสำคัญของเป้าหมายและเป้าประสงค์การพัฒนาที่ยั่งยืน จัดประชุมหน่วยงานภาครัฐที่เป็นผู้รับผิดชอบหลัก/ร่วม เพื่อพิจารณาจัดทำลำดับความสำคัญของเป้าหมายและเป้าประสงค์การพัฒนาที่ยั่งยืน จัดประชุมพิจารณาคัดเลือกมาตรการ/เครื่องมือกลไก เพื่อส่งเสริมการขับเคลื่อน SDGs ในระยะยาว จัดทำข้อเสนอเชิงนโยบาย นำเสนอคณะอนุกรรมการขับเคลื่อนเป้าหมายการพัฒนาที่ยั่งยืน และ กยช. ต่อไป
- การประชุมระดมความคิดเห็นภาคีการพัฒนา จัดประชุมร่วมกับภาคเอกชน ภาคประชาสังคม เพื่อสร้างความเข้าใจร่วมกันในแนวทางการขับเคลื่อนเป้าหมายการพัฒนาที่ยั่งยืนของภาครัฐและสำรวจความพร้อมของภาคเอกชนต่อการมีส่วนร่วมในการขับเคลื่อนเป้าหมายการพัฒนาที่ยั่งยืน

คณะอนุกรรมการส่งเสริมความเข้าใจและประเมินผล การพัฒนาที่ยั่งยืนตามหลักปรัชญาของเศรษฐกิจพอเพียง

ความก้าวหน้าการดำเนินงาน

- การจัดการความรู้เกี่ยวกับ “การพัฒนาที่ยั่งยืน” กับ “ปรัชญาของเศรษฐกิจพอเพียง” โดยการถอดบทเรียน/จัดการความรู้หมู่บ้านเศรษฐกิจพอเพียงต้นแบบ บทเรียนการขับเคลื่อนหลักปรัชญาของเศรษฐกิจพอเพียงโดยองค์กรปกครองส่วนท้องถิ่น และเชื่อมโยงการขับเคลื่อนประยุกต์ใช้ปรัชญาของเศรษฐกิจพอเพียงภาคธุรกิจเอกชนกับเป้าหมายการพัฒนาที่ยั่งยืน
- การเสริมสร้างและพัฒนาเครือข่ายการขับเคลื่อนและประยุกต์ใช้ปรัชญาของเศรษฐกิจพอเพียงและการพัฒนาที่ยั่งยืน ร่วมมือกับภาคธุรกิจเอกชนในการขับเคลื่อนประยุกต์ใช้ปรัชญาของเศรษฐกิจพอเพียงโดยได้จัดทำบันทึกความร่วมมือกับ ๗ องค์กรธุรกิจขนาดใหญ่ และร่วมกับองค์กรปกครองส่วนท้องถิ่นในการขยายผลจนเกิดเป็นศูนย์การเรียนรู้เศรษฐกิจพอเพียงในท้องถิ่น
- ประชาสัมพันธ์ การสื่อสารสาธารณะ เพื่อเผยแพร่องค์ความรู้และการเรียนรู้ เผยแพร่เอกสารเกี่ยวกับปรัชญาของเศรษฐกิจพอเพียงภาษาไทยและภาษาอังกฤษบนเว็บไซต์ สสช.

คณะอนุกรรมการพัฒนาระบบข้อมูลสารสนเทศ เพื่อสนับสนุนการพัฒนาที่ยั่งยืน

ความก้าวหน้าการดำเนินงาน

- วางแนวทางการจัดทำฐานข้อมูลกลางของประเทศที่สอดคล้องกับตัวชี้วัดของ UN รวมทั้งพัฒนาฐานข้อมูลและสถิติของประเทศให้มีความทันสมัย เพื่อรองรับการจัดทำเป้าหมายและตัวชี้วัดการพัฒนาที่ยั่งยืน ทั้งในระดับประเทศ และระดับจังหวัด
- จัดทำสถานะข้อมูลและการเตรียมความพร้อมของข้อมูลตามตัวชี้วัดการพัฒนาที่ยั่งยืน พบว่า ตัวชี้วัดที่สอดคล้องกับรายละเอียดข้อมูลที่ UN กำหนด มีจำนวน ๙๐ ตัวชี้วัด ตัวชี้วัดไม่ชัดเจน จำนวน ๑๐๗ ตัวชี้วัด ตัวชี้วัดที่ไม่เกี่ยวข้องกับบริบทประเทศไทย/ไม่สามารถดำเนินการได้ในประเทศ จำนวน ๘ ตัวชี้วัด และยังไม่มิตัวชี้วัดตรงกับ UN ใช้ตัวชี้วัดที่เกี่ยวข้องแทน (Proxy) จำนวน ๓๖ ตัว
- จัดประชุมทีมกลั่นกรองข้อมูลในแต่ละเป้าหมาย เพื่อสอบถามข้อมูลอีกครั้ง โดยจะสรุปสถานะข้อมูลตัวชี้วัด SDGs เพื่อนำข้อมูลเข้าระบบ พร้อมพัฒนาระบบการบูรณาการเชื่อมโยง/แลกเปลี่ยน และการใช้ประโยชน์ข้อมูลร่วมกันต่อไป

ระเบียบวาระที่ ๕ เรื่องเพื่อพิจารณา

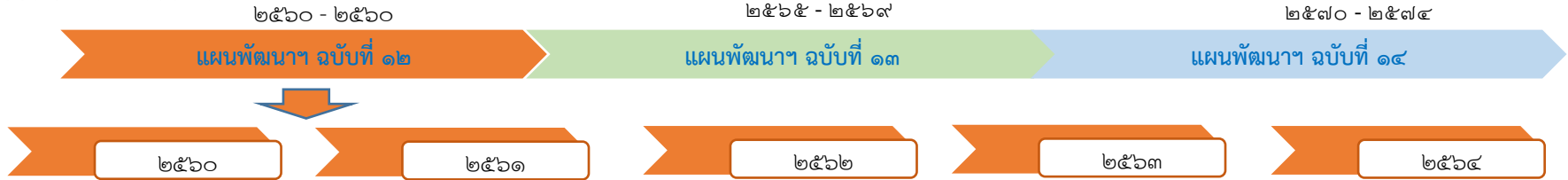
- ๕.๑ สรุปผลการจัดการความรู้การขับเคลื่อนปรัชญาของเศรษฐกิจพอเพียงที่มีผลต่อการบรรลุเป้าหมายการพัฒนาที่ยั่งยืน

๔ เรื่องเพื่อพิจารณา

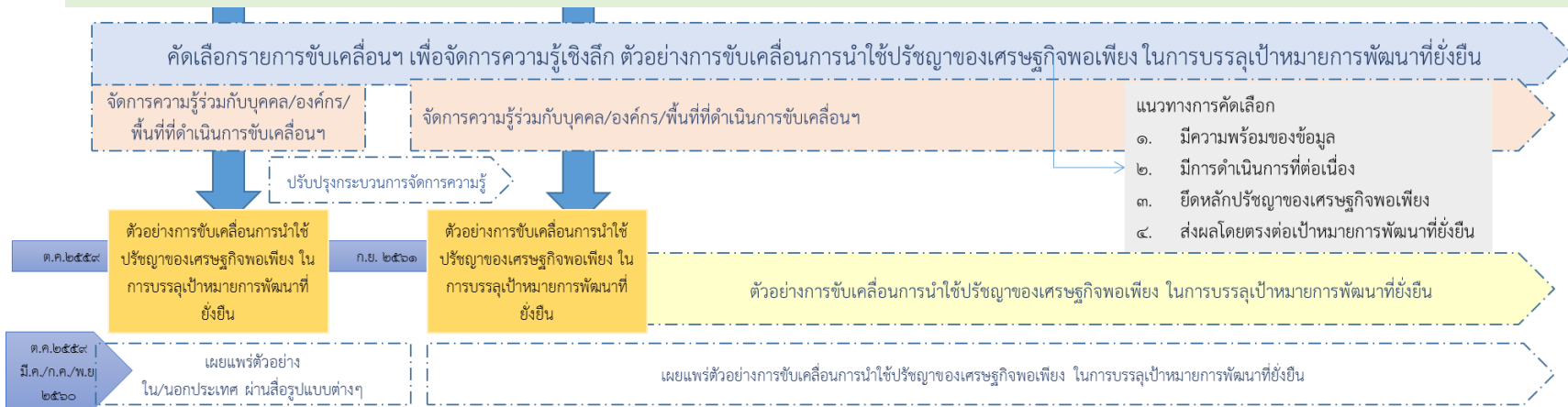
๔.๑ สรุปผลการจัดการความรู้การขับเคลื่อนปรัชญาของเศรษฐกิจพอเพียงที่มีผลต่อการบรรลุเป้าหมายการพัฒนาที่ยั่งยืน

แผนดำเนินการส่งเสริมความเข้าใจและประเมินผลการพัฒนาที่ยั่งยืนตามหลักปรัชญาของเศรษฐกิจพอเพียง

กรอบระยะเวลาดำเนินการ



รวบรวมตัวอย่างการขับเคลื่อนปรัชญาของเศรษฐกิจพอเพียงในด้านต่างๆ ที่มีผลต่อการบรรลุเป้าหมายการพัฒนาที่ยั่งยืน

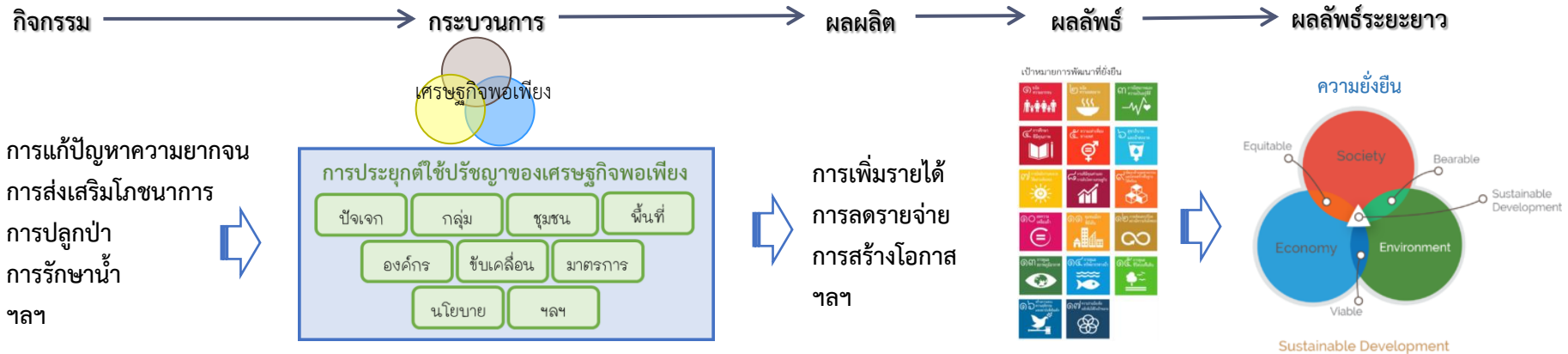


๔ เรื่องเพื่อพิจารณา

๔.๑ สรุปผลการจัดการความรู้การขับเคลื่อนปรัชญาของเศรษฐกิจพอเพียงที่มีผลต่อการบรรลุเป้าหมายการพัฒนาที่ยั่งยืน

กรอบแนวคิดการส่งเสริมความเข้าใจและประเมินผลการพัฒนาที่ยั่งยืนตามหลักปรัชญาของเศรษฐกิจพอเพียง

- ๑) นำเป้าหมายและเป้าประสงค์ของการพัฒนาที่ยั่งยืนเป็นกรอบหลักในการพิจารณา
- ๒) ค้นหาประเด็นสำคัญที่บ่งชี้อยู่ในเป้าหมายและเป้าประสงค์
- ๓) นำโครงการ/กิจกรรมขับเคลื่อนนำใช้ปรัชญาของเศรษฐกิจพอเพียงในรูปแบบต่างๆ และระดับต่างๆ มาวิเคราะห์หาความสัมพันธ์/ความเชื่อมโยงของการขับเคลื่อนการนำใช้ปรัชญาของเศรษฐกิจพอเพียงสู่เป้าหมายการพัฒนาที่ยั่งยืน “เป้าหมายการพัฒนาที่ยั่งยืนเป็นผลลัพธ์ของการขับเคลื่อนการนำใช้ปรัชญาของเศรษฐกิจพอเพียงในมิติ/ประเด็นต่างๆ”



หมายเหตุ :- การดำเนินการส่งเสริมความเข้าใจและประเมินผลการพัฒนาที่ยั่งยืนตามหลักปรัชญาของเศรษฐกิจพอเพียง ภายใต้นุกรมกรฯ นี้ **ไม่รวม**กิจกรรมที่ส่งผลต่อเป้าหมายการพัฒนาที่ยั่งยืน แต่ไม่ได้ดำเนินการด้วยกระบวนการภายใต้ปรัชญาของเศรษฐกิจพอเพียง และ**ไม่รวม**กิจกรรมของเศรษฐกิจพอเพียงที่ไม่ส่งผลโดยตรงต่อเป้าหมายการพัฒนาที่ยั่งยืน

๔ เรื่องเพื่อพิจารณา

๔.๑ สรุปผลการจัดการความรู้การขับเคลื่อนปรัชญาของเศรษฐกิจพอเพียงที่มีผลต่อการบรรลุเป้าหมายการพัฒนาที่ยั่งยืน

การจัดการความรู้การขับเคลื่อนปรัชญาของเศรษฐกิจพอเพียงที่มีผลต่อการบรรลุเป้าหมายการพัฒนาที่ยั่งยืน

การขับเคลื่อนการนำใช้ปรัชญาของเศรษฐกิจพอเพียง

- บุคคล/กลุ่มบุคคล
- ชุมชน/อปท.
- ภาครัฐ ภาคเอกชน
- ฯลฯ

การรวบรวมตัวอย่างการขับเคลื่อนฯ

- ระบุว่าเป็นปรัชญาของเศรษฐกิจพอเพียง
- ได้รับการยอมรับว่าเป็นการขับเคลื่อนปรัชญาของเศรษฐกิจพอเพียง
- มีการดำเนินการที่สอดคล้องกับปรัชญาของเศรษฐกิจพอเพียง
- ฯลฯ

รวบรวม
การขับเคลื่อนฯ
เฉพาะที่ส่งผลต่อ

เป้าหมายการพัฒนาที่ยั่งยืน



รายการการขับเคลื่อน (รวม)

รายการการขับเคลื่อนการนำใช้ปรัชญาของเศรษฐกิจพอเพียงที่ส่งผลต่อการบรรลุเป้าหมายการพัฒนาที่ยั่งยืน ในภาพรวมระดับ : บุคคล พื้นที่ หน่วยงาน

รายการการขับเคลื่อนการนำใช้ปรัชญาของเศรษฐกิจพอเพียงที่ส่งผลต่อการบรรลุเป้าหมายการพัฒนาที่ยั่งยืน แยกตามเป้าหมายและเป้าประสงค์

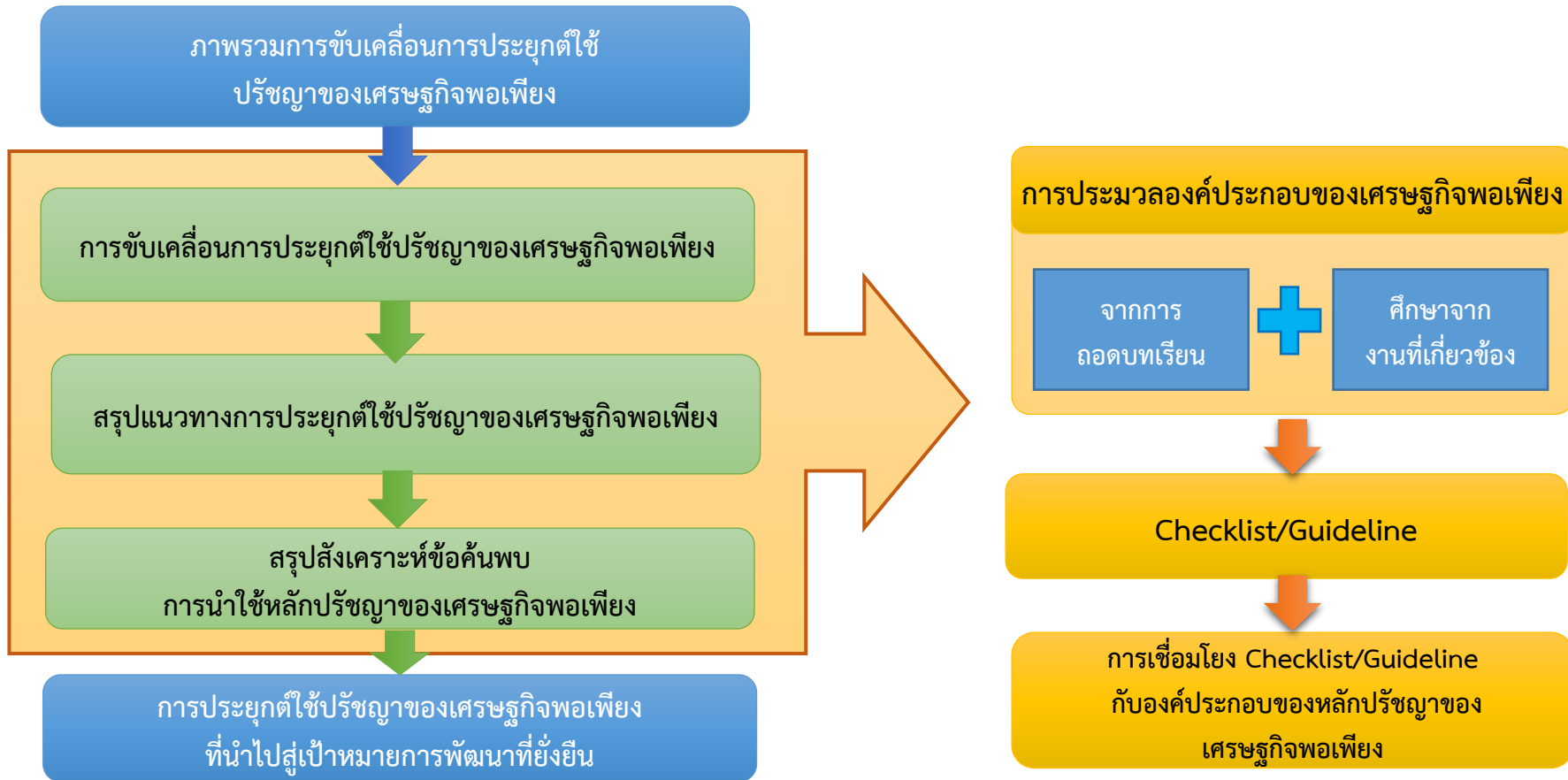
คัดเลือก
เพื่อดำเนินการจัดการความรู้ฯ

เผยแพร่ตัวอย่าง
การขับเคลื่อนการนำใช้
ปรัชญาของเศรษฐกิจ
พอเพียง ในการบรรลุ
เป้าหมาย
การพัฒนาที่ยั่งยืน

สรุปรายงานฯ

- สังเคราะห์บทเรียน
- จัดการความรู้เชิงประจักษ์
- ฯลฯ

กระบวนการสรุปสังเคราะห์การถอดบทเรียน



การจัดการความรู้การขับเคลื่อนปรัชญาของเศรษฐกิจพอเพียง
ที่มีผลต่อการบรรลุเป้าหมายการพัฒนาที่ยั่งยืน
- ภาครัฐกิจเอกชน -

ภาพรวมการขับเคลื่อนการประยุกต์ใช้ปรัชญาของเศรษฐกิจพอเพียงในภาคธุรกิจเอกชน



การสร้างแรงจูงใจ

โดยการจัดประกวดและมอบรางวัลเพื่อสร้างแรงจูงใจและให้กำลังใจแก่หน่วยงาน/องค์กรที่มีการน้อมนำหลักปรัชญาฯ ไปประยุกต์ใช้

- รางวัลธรรมาภิบาลดีเด่น (Good Governance) โดยสถาบันปวช. อิงภาครณ
- รางวัลจรรยาบรรณดีเด่น โดยหอการค้าไทย รางวัล CSR Awards โดยตลาดหลักทรัพย์แห่งประเทศไทย



การประยุกต์ใช้ในองค์กรธุรกิจ

ในด้านการดำเนินธุรกิจและการบริหารจัดการองค์กร อาทิ

- เอสซีจี
- บริษัท ปตท. จำกัด (มหาชน)
- บริษัท เบทาโกร จำกัด (มหาชน)
- บริษัท บางจากปิโตรเลียม จำกัด (มหาชน)
- กลุ่มมิตรผล
- บริษัท ชุมพร คาบานารีรีสอร์ท
- บริษัท บารูม ดีไซน์ จำกัด
- บริษัท ซองเดอร์ไทยออร์กานิคฟู้ด จำกัด



การส่งเสริมให้เกิดการนำปรัชญาฯ ไปสู่ภาคส่วนอื่นๆ

- การขับเคลื่อนเศรษฐกิจพอเพียงสู่ชุมชน โดย เบทาโกร ณ ชุมชนบ้านช่องสาธิต จ.ลพบุรี
- โครงการ ๑ บริษัท ๑ ชุมชน โดยกลุ่มบริษัทมิตรผล
- โครงการ ๑ ตำบลสัมพันธ์ ๑ บริษัท CSR โดยมูลนิธิสัมพันธ์
- โครงการ ๑ ไร่ ได้เงิน ๑ แสน โดยหอการค้าไทย
- โครงการ “รักษ์ป่า สร้างคน ๘๔ ตำบล วิถีพอเพียง”



การสร้างองค์ความรู้และมาตรฐานแนวทางเศรษฐกิจพอเพียงภาคธุรกิจ

ขับเคลื่อนผ่านการสร้างองค์ความรู้และมาตรฐานแนวทางเศรษฐกิจพอเพียงภาคธุรกิจ

- มาตรฐานธุรกิจตามปรัชญาของเศรษฐกิจพอเพียง โดย ดร.สุพรรณกร กันตะบุตร ซึ่ง สำนักงาน กปร.และ สกว. ให้การสนับสนุน
- เกณฑ์การประเมินความสอดคล้องตามแนวทางเศรษฐกิจพอเพียงของธุรกิจด้วยตนเอง โดยหอการค้าไทย
- แนวทางการประเมินความยั่งยืนของบริษัทจดทะเบียน โดย ตลาดหลักทรัพย์แห่งประเทศไทย
- การกำหนดเกณฑ์และตัวชี้วัดการประกวดผลงานตามปรัชญาของเศรษฐกิจพอเพียง โดย สำนักงาน กปร.
- แนวทางในการปฏิบัติด้านความรับผิดชอบต่อสังคมในกระบวนการธุรกิจ CSR-in-process โดย รศ. ทองทิพภา วิริยะพันธุ์ มหาวิทยาลัยหอการค้าไทย



การเสริมสร้างความรู้ความเข้าใจ/การจัดตั้งศูนย์เรียนรู้

เกี่ยวกับปรัชญาของเศรษฐกิจพอเพียง รวมถึงการสร้างความรู้สู่สังคม

- ศูนย์เรียนรู้วิถีพอเพียง เครือเบทาโกรร่วมแบ่งปัน จ.ลพบุรี
- สถาบันปลูกป่า โดย ปตท.
- การจัดทำผังรูปแบบธุรกิจ ๙ ช่อง (Business Model Canvas : BMC) โดยสถาบันพัฒนาวิสาหกิจขนาดกลางและขนาดย่อม (ISMED)
- การสร้างนักรุกจิกรุ่นใหม่หัวใจพอเพียง(SEED) โดยหอการค้าไทย
- กิจกรรมสร้างความรู้และการช่วยเหลือสังคม ชุมชน (CSR) โดยสมาคมธนาคารไทย

การขับเคลื่อนการประยุกต์ใช้ปรัชญาของเศรษฐกิจพอเพียงภาคธุรกิจเอกชน ตามบันทึกความร่วมมือ (MOU) กับ ๗ องค์กรธุรกิจขนาดใหญ่

พ.ศ.๒๕๕๔

สศช. มพพ. กำหนดวิสัยทัศน์การขับเคลื่อนปรัชญาของเศรษฐกิจพอเพียงสู่ธุรกิจเอกชน “เป็นผู้นำการขับเคลื่อนการประยุกต์ใช้ปรัชญาภาคธุรกิจเอกชน โดยการสร้างความรู้ ความเข้าใจ จัดการองค์ความรู้ และขยายเครือข่ายให้เกิดการขับเคลื่อนอย่างมีประสิทธิภาพ”



พ.ศ.๒๕๔๐

สศช. ได้น้อมนำหลักปรัชญา เป็นแนวทางในการจัดทำแผนพัฒนา เริ่มตั้งแต่แผนพัฒนา ฉบับที่ ๘ โดยมีบทบาทในการประสานการขับเคลื่อนการประยุกต์ใช้ปรัชญาของเศรษฐกิจพอเพียงในทุกมิติ ทุกภาคส่วน



พ.ศ.๒๕๕๖

สศช. มพพ. และ ๗ องค์กรธุรกิจขนาดใหญ่ ได้ลงนามบันทึกความร่วมมือ เมื่อวันที่ ๒๔ มิ.ย.๒๕๕๖ วัตถุประสงค์ เพื่อร่วมขับเคลื่อนการประยุกต์ใช้ปรัชญา ทั้งภายในองค์กร และขยายผลสู่ Supply Chain องค์กรละ ๕ แห่ง ระยะเวลา ๓ ปี (๒๕๕๖ - ๒๕๕๙)

๗ องค์กรธุรกิจที่ร่วมขับเคลื่อน



เป้าหมาย: สนับสนุนให้ทั้ง ๗ องค์กรธุรกิจนำปรัชญา ไปประยุกต์ใช้และขยายผลสู่ธุรกิจ เครือข่ายองค์กรละ ๕ แห่ง รวม ๓๕ แห่ง โดยกำหนดแผนการปฏิบัติการ ๓ แผนงาน

๑. แผนงานสนับสนุนการสร้างองค์ความรู้
๒. แผนงานเสริมสร้างความร่วมมือกับภาคีเครือข่าย โดยการจัดเวทีแลกเปลี่ยนเรียนรู้ในรูปแบบต่างๆ
๓. แผนงานเผยแพร่ประชาสัมพันธ์การดำเนินงานผ่านสื่อต่างๆ

สรุปแนวทางการประยุกต์ใช้ปรัชญาของเศรษฐกิจพอเพียงในภาคธุรกิจเอกชน



ผู้นำ

การเรียนรู้อย่างต่อเนื่อง

ปรับ-เปลี่ยน Mind set
หาความรู้ ทำความเข้าใจ
แนวทางประยุกต์ใช้
ปรัชญาของเศรษฐกิจพอเพียง

มุ่งสู่ “ ความสมดุล มั่นคง มั่งคั่ง ยั่งยืน และมีความสุข ”

วิสัยทัศน์

นโยบายองค์กร

อุดมการณ์/ค่านิยม/วัฒนธรรม
องค์กร

เงื่อนไขผู้นำองค์กร

- มองความยั่งยืน
- แสวงหากำไรระยะยาว
- ยึดหลักคุณธรรม
- คำนึงถึงประโยชน์ส่วนรวม
- เป็นผู้ผ่านการเปลี่ยนแปลง

แนวทางในการดำเนินธุรกิจ

- ทำธุรกิจบนพื้นฐานศักยภาพ และความเชี่ยวชาญ
- ยึดหลักจริยธรรม คำนึงถึงสังคม ชุมชน วัฒนธรรม สิ่งแวดล้อม
- ใช้ทรัพยากรอย่างมีประสิทธิภาพ คุ่มค่า
- บริหารจัดการความเสี่ยง ยึดหลักความมีเหตุผลการพอประมาณ ความพอดี วิเคราะห์สถานการณ์ทางธุรกิจ สิ่งแวดล้อม สังคมอย่างต่อเนื่อง พร้อมรับการเปลี่ยนแปลง
- มีการกำกับดูแลกิจการที่ดี บริหารธุรกิจอย่างโปร่งใส เปิดเผย เป็นธรรม ตรวจสอบได้
- มีความรับผิดชอบต่อสังคม(CSR) ทั้ง in process และ after process

3

ถ่ายทอด
สื่อสาร



พนักงาน

ปรับ-เปลี่ยน Mind set
หาความรู้ ทำความเข้าใจ
แนวทางประยุกต์ใช้
ปรัชญาของเศรษฐกิจพอเพียง

แนวทางในการบริหารจัดการองค์กร

- คัดเลือกและพัฒนาศักยภาพบุคลากรให้มีความสามารถ และคุณธรรม
- สร้างบรรยากาศให้เป็นองค์กรแห่งการเรียนรู้ แบ่งปันประสบการณ์
- สนับสนุนให้พนักงานได้มีส่วนร่วมในการสร้างสรรค์/คิดค้น/เสนอนวัตกรรมในการพัฒนางานให้ดีขึ้น
- ติดตามผลการดำเนินงานสม่ำเสมอ เพื่อพัฒนา/ปรับปรุงการทำงานให้ดีขึ้น ผ่านการกำหนดตัวชี้วัด (KPI) ที่ชัดเจน
- สร้างองค์กรแห่งความสุข

มีส่วนร่วมในการขับเคลื่อน

มีส่วนร่วมในการขับเคลื่อน

เงื่อนไขพนักงาน ■ มีศักยภาพ ■ มีทัศนคติเชิงบวก ■ มีคุณธรรม ■ รักองค์กร



- ผู้นำ ต้องนำการเปลี่ยนแปลง มองผลระยะยาว และประโยชน์ส่วนรวม
- วิสัยทัศน์ ต้องมีความชัดเจนและต่อเนื่อง

- มีความเข้าใจหลักปรัชญาของเศรษฐกิจพอเพียงในทุกระดับ
- มีวัฒนธรรมองค์กรที่เข้มแข็ง
- ยึดความเป็นไทยในการบริหารจัดการ มีมิตรไมตรี เคารพผู้อาวุโส

- มีองค์ความรู้ในการดำเนินธุรกิจที่ทันต่อการเปลี่ยนแปลง
- มีช่องทางการสื่อสารภายในองค์กรที่ครอบคลุมทุกคน
- มีการติดตามการดำเนินงานอย่างสม่ำเสมอ

ผลผลิต/ผลลัพธ์

สังคม
เกิดค่านิยมเกื้อกูล ช่วยเหลือ แบ่งปันกัน คำนึงถึงประโยชน์ส่วนรวม ภาคธุรกิจมีความสัมพันธ์ที่ดี กับสังคมและชุมชน ชุมชนพึ่งตนเองได้

สิ่งแวดล้อม
มีการบริหารจัดการผลกระทบต่อทาง สิ่งแวดล้อมตามมาตรฐานสากล ใช้ทรัพยากรอย่างมีประสิทธิภาพ คุ่มค่า สิ่งแวดล้อมได้รับการดูแลอย่างยั่งยืน

ธุรกิจ
ธุรกิจเติบโตได้อย่าง สมดุล มั่นคง มั่งคั่ง ยั่งยืน มีการเรียนรู้/พัฒนาอย่างต่อเนื่อง เกิดภาพลักษณ์ที่ดีเป็นที่ยอมรับของสังคม ชุมชน

พนักงาน
พนักงานมีความสุขในการทำงาน และการดำเนินชีวิต มีคุณภาพชีวิตที่ดี เกิดความรัก ความผูกพันกับองค์กร และเข้าร่วมพัฒนาให้องค์กรเติบโต

เครือข่าย
สานสัมพันธ์ที่ตระหว่างเครือข่าย คู่ค้า พัฒนาเป็นพันธมิตรในการดำเนิน ธุรกิจ เกิดนวัตกรรมการพัฒนาทั้งห่วงโซ่ ธุรกิจ เพิ่มขีดความสามารถการแข่งขัน ในระดับประเทศและสากล

สรุปสังเคราะห์ข้อค้นพบการนำใช้หลักปรัชญาของเศรษฐกิจพอเพียงในภาคธุรกิจเอกชน

INPUT



ผู้นำ

- ✓ เชื่อมมั่นในหลักปรัชญา
- ✓ มองการณ์ไกล เน้นกำไรระยะยาว
- ✓ ยึดมั่นกฎหมาย
- ✓ มีคุณธรรม
- ✓ จิตสาธารณะ
- ✓ คำนึงถึงผู้มีส่วนได้ส่วนเสีย

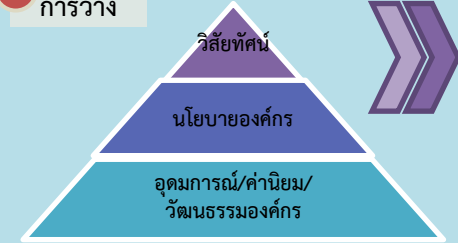


พนักงาน

- ✓ มีความรู้ ความสามารถ
- ✓ ทักษะคิดเชิงบวก ทำงานเป็นทีม
- ✓ ต้องการพัฒนาดตนเอง
- ✓ มีคุณธรรม
- ✓ ต้องการพัฒนาองค์กร
- ✓ เปิดใจ พร้อมรับสิ่งใหม่

PROCESS

๑ การวาง



มุ่งสู่ “ความสมดุล มั่งคั่ง มั่งคั่ง ยั่งยืน และมีความสุข”

- ✓ มุ่งถึงกำไรระยะยาว
- ✓ ให้ความสำคัญกับการพัฒนาองค์กรและบุคลากร
- ✓ ธุรกิจเติบโตควบคู่การดูแลสังคม สิ่งแวดล้อม

๒ วางแนวทางในการดำเนินธุรกิจ

- ✓ ยึดมั่นบรรษัทภิบาล
- ✓ ดำเนินธุรกิจตามความเชี่ยวชาญ
- ✓ ขยายตลาดเมื่อมีความพร้อม
- ✓ ส่งมอบผลิตภัณฑ์ที่มีคุณภาพ
- ✓ เกิดเครือข่ายพันธมิตรธุรกิจพอเพียง
- ✓ บริหารจัดการการเงินอย่างรอบคอบ มีประสิทธิภาพ เป็นปัจจุบัน

๓ วางแนวทางในการบริหารจัดการองค์กร

- ✓ การบริหารและพัฒนาบุคลากร ยึดหลักความรู้ความสามารถ และคุณธรรม
- ✓ สร้างการมีส่วนร่วมในองค์กร เพื่อให้ทุกคนรู้สึกเป็นส่วนหนึ่งในองค์กร และเกิดความผูกพันในองค์กร
- ✓ สร้างองค์กรแห่งความสุข
- ✓ ส่งเสริมเป็นองค์กรแห่งการเรียนรู้

OUTPUT



ธุรกิจ

- ✓ ภาพลักษณ์ธุรกิจมีความน่าเชื่อถือ เป็นที่ยอมรับ
- ✓ ธุรกิจได้รับผลกำไร
- ✓ ธุรกิจสามารถอยู่ได้ในสภาพผันผวนทางเศรษฐกิจ
- ✓ เกิดเครือข่ายพันธมิตรทางธุรกิจ



สังคม

- ✓ มีความสัมพันธ์ที่ดีกับชุมชน
- ✓ คนในชุมชนโดยรอบมีรายได้
- ✓ เกิดนวัตกรรมที่สร้างประโยชน์ต่อสังคม



สิ่งแวดล้อม

- ✓ สิ่งแวดล้อมไม่ถูกกระทบจากการดำเนินธุรกิจ
- ✓ ได้รับการยอมรับจากมาตรฐานสากลด้านสิ่งแวดล้อม

OUTCOME



ธุรกิจ

- ✓ ธุรกิจเติบโตได้อย่างต่อเนื่อง
- ✓ เกิดความสุขในการดำเนินธุรกิจ
- ✓ บุคลากรมีศักยภาพสูง พร้อมขับเคลื่อนธุรกิจ



สังคม

- ✓ สังคมเกิดการดูแลช่วยเหลือเกื้อกูลกันในทุกระดับ



สิ่งแวดล้อม

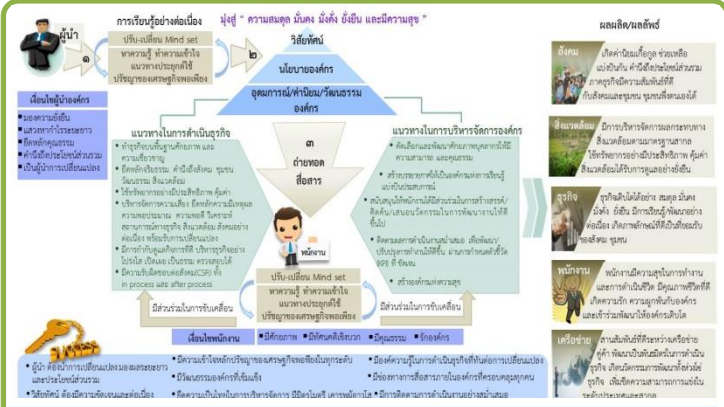
- ✓ ในอนาคตมีทรัพยากรธรรมชาติไว้ใช้สำหรับการดำเนินธุรกิจ

การประยุกต์ใช้ปรัชญาของเศรษฐกิจพอเพียงในภาคธุรกิจเอกชนนำไปสู่เป้าหมายการพัฒนาที่ยั่งยืน

การประยุกต์ใช้หลักปรัชญา ของภาคเอกชน

เป้าหมาย การพัฒนาที่ยั่งยืน

เป้าประสงค์รายย่อย



- ๑.๔ สร้างหลักประกันการเข้าถึงทรัพยากรทางเศรษฐกิจ บริการขั้นพื้นฐาน เทคโนโลยีใหม่ที่เหมาะสมและบริการทางการเงิน ซึ่งรวมถึงระบบการเงินระดับฐานราก
- ๒.๑ สร้างหลักประกันการเข้าถึงอาหารที่ปลอดภัย มีโภชนาการ และเพียงพอตลอดทั้งปี
- ๒.๔ สร้างหลักประกันว่าจะมีระบบการผลิตอาหารที่ยั่งยืน
- ๔.๔ เพิ่มจำนวนเยาวชนและผู้ใหญ่ที่มีทักษะที่จำเป็น รวมถึงทักษะทางเทคนิคและอาชีพสำหรับการจ้างงาน
- ๖.๓ ยุกระดับคุณภาพน้ำ โดยลดมลพิษ ลดการปล่อยสารเคมีและวัสดุอันตราย
- ๗.๒ เพิ่มสัดส่วนของพลังงานทดแทนในการผสมผสานการใช้พลังงาน
- ๘.๒ บรรลุการมีผลิตภาพทางเศรษฐกิจในระดับที่สูงขึ้นผ่านการยกระดับเทคโนโลยีและนวัตกรรม
- ๘.๓ ส่งเสริมให้เกิดการสร้างงาน ความเป็นผู้ประกอบการ ความสร้างสรรค์และนวัตกรรม
- ๘.๔ พัฒนาความมีประสิทธิภาพในการใช้ทรัพยากรในการบริโภคและการผลิตที่ยั่งยืน
- ๙.๑ พัฒนาโครงสร้างพื้นฐานที่มีคุณภาพ เชื่อถือได้ ยั่งยืนและมีความทนทาน เพื่อสนับสนุนการพัฒนาทางเศรษฐกิจและความเป็นอยู่ที่ดีของมนุษย์
- ๑๑.๑ สร้างหลักประกันว่าเข้าถึงบริการพื้นฐานเรื่องที่อยู่อาศัยที่พอเพียงปลอดภัยในราคาที่สามารถจ่ายได้
- ๑๒.๑ ส่งเสริมให้เกิดการผลิตและการบริโภคที่ยั่งยืน
- ๑๒.๔ จัดการสารเคมีและของเสียทุกชนิดในวิธีที่เป็นมิตรต่อสิ่งแวดล้อมลดการผลิตของเสีย
- ๑๓.๑ เสริมภูมิคุ้มกันและขีดความสามารถในการปรับตัวต่ออันตรายและภัยพิบัติทางธรรมชาติที่เกี่ยวข้องกับภูมิอากาศ
- ๑๕.๑ การอนุรักษ์ การฟื้นฟู และการใช้ระบบนิเวศบนบกและในน้ำจืดในแผ่นดินรวมทั้งบริการทางระบบนิเวศอย่างยั่งยืน เฉพาะอย่างยิ่ง ป่าไม้ พื้นที่ชุ่มน้ำ ภูเขาและเขตแห้งแล้ง
- ๑๖.๕ ลดการทุจริตในตำแหน่งหน้าที่และการรับสินบนทุกรูปแบบ

การประมวลองค์ประกอบของเศรษฐกิจพอเพียงในภาคธุรกิจเอกชน

ศึกษางานที่เกี่ยวข้อง



ลงพื้นที่ถอดบทเรียน



สรุปสังเคราะห์ข้อค้นพบ



พัฒนาตัวกรอง



องค์ประกอบร่วม

- ความพอประมาณ
- การสร้างภูมิคุ้มกัน
- การบริหารความเสี่ยง
- ให้ความสำคัญกับผู้มีส่วนได้ส่วนเสีย
- มีคุณธรรม จริยธรรม
- บริหารพัฒนาบุคลากร
- ดำเนินถึงสังคมสิ่งแวดล้อม

จุดโดดเด่น

สำนักงาน กปร.



กำหนดตัวชี้วัดในการพิจารณาเป็น ธุรกิจขนาดย่อม ขนาดกลาง ธุรกิจขนาดใหญ่

มอก.๙๙๙๙

-เน้นสร้างความสมดุล
-หลักในการบริหารงาน

การปฏิบัติต่อผู้ถือหุ้น
ผู้บริหารและพนักงาน
ลูกค้า คู่ค้า คู่แข่งขัน



สนง.มาตรฐาน
ผลิตภัณฑ์
อุตสาหกรรม



หอการค้าไทย

-บริหารห่วงโซ่อุปทาน
-การเปิดเผยข้อมูล
-การพัฒนานวัตกรรม

ค่านิยมร่วมความเพียร
แบ่งปันโอกาส
การพัฒนานวัตกรรม



ตลาดหลักทรัพย์
แห่งประเทศไทย



ดร.สุขสรศักดิ์
กันตะบุตร

ลงพื้นที่ถอดบทเรียน ๗ บริษัท และ Supply Chain



ผู้ใช้งาน

- มีวิสัยทัศน์
- ดำเนินถึงผู้มีส่วนได้ส่วนเสีย
- คุณธรรม
- เชื่อมมั่นในหลักปรัชญา



พนักงาน

- มีความรู้ ความสามารถ
- ทำงานเป็นทีม
- เปิดใจพร้อมรับการเปลี่ยนแปลง



วิสัยทัศน์

- มองความมั่นคง
- กำไรระยะยาว
- ดำเนินถึงพนักงาน
สังคม สิ่งแวดล้อม

บริหารธุรกิจ



- ทำตามความเชื่อชาวยุ
- สร้างพันธมิตรทางธุรกิจ
- การใช้ทรัพยากร
อย่างมีประสิทธิภาพ

บริหารจัดการองค์กร



- พัฒนาพนักงาน
- สร้างความสุขในการทำงาน
- องค์กรแห่งการเรียนรู้



องค์ประกอบของเศรษฐกิจพอเพียงในภาคธุรกิจเอกชน

องค์ประกอบ	ตัวชี้วัด	วิธีการวัด
วิสัยทัศน์	มีวิสัยทัศน์ที่ชัดเจน	การสัมภาษณ์ผู้บริหาร
คุณธรรม	มีคุณธรรม จริยธรรม	การสังเกตพฤติกรรม
เชื่อมมั่นในหลักปรัชญา	มีการสื่อสารถึงผู้มีส่วนได้ส่วนเสีย	การสำรวจความคิดเห็น
มีความรู้ ความสามารถ	มีการฝึกอบรมและพัฒนาบุคลากร	การประเมินผลสัมฤทธิ์
ทำงานเป็นทีม	มีการทำงานเป็นทีม	การสังเกตการทำงาน
เปิดใจพร้อมรับการเปลี่ยนแปลง	มีการปรับตัวต่อการเปลี่ยนแปลง	การสัมภาษณ์ผู้บริหาร
ทำตามความเชื่อชาวยุ	มีการปฏิบัติตามหลักปรัชญา	การสังเกตการทำงาน
สร้างพันธมิตรทางธุรกิจ	มีการสร้างพันธมิตรทางธุรกิจ	การสังเกตการทำงาน
การใช้ทรัพยากรอย่างมีประสิทธิภาพ	มีการใช้ทรัพยากรอย่างมีประสิทธิภาพ	การสังเกตการทำงาน
พัฒนาพนักงาน	มีการพัฒนาพนักงาน	การสังเกตการทำงาน
สร้างความสุขในการทำงาน	มีการสร้างความสุขในการทำงาน	การสังเกตการทำงาน
องค์กรแห่งการเรียนรู้	มีการสร้างองค์กรแห่งการเรียนรู้	การสังเกตการทำงาน

Checklist/Guideline : แนวทางการประเมินตนเอง

องค์ประกอบของเศรษฐกิจพอเพียงในภาคธุรกิจเอกชน



ผู้ทำ

- เชี่ยวชาญในการนำใช้หลักปรัชญาของเศรษฐกิจพอเพียง
- มีความรู้ มองการณ์ไกล มองผลประโยชน์ระยะยาว
- ยึดมั่นในกรอบของกฎหมาย
- ให้ความสำคัญกับการพัฒนาองค์กรและพนักงาน
- มีจิตสาธารณะ คำนึงถึงประโยชน์สังคม สิ่งแวดล้อม
- คำนึงถึงผู้มีส่วนได้ส่วนเสียที่ระบบ
- ซื่อสัตย์
- โอบอ้อมอารีต่อพนักงาน
- ต้องการเพิ่มเงิน : แบ่งปันความรู้ แบ่งปันให้สังคม
- มีความรับผิดชอบ
- โปร่งใสตรวจสอบได้



พนักงาน

- มีความรู้ความสามารถ
- มีทัศนคติเชิงบวก สามารถทำงานเป็นทีมได้
- เปิดใจ พร้อมรับสิ่งใหม่ๆ
- ต้องการให้องค์กรเกิดพัฒนา
- ต้องการพัฒนา เรียนรู้ ปรับปรุงตัวเองตลอดเวลา
- ชยัน มุ่งมั่นในการทำงาน
- ซื่อสัตย์
- มีความรับผิดชอบ
- ต้องการแบ่งปัน : แบ่งปันความรู้ แบ่งปันให้สังคม

การวางวิสัยทัศน์ นโยบาย และวัฒนธรรมองค์กร มุ่งสู่ “ความสมดุล มั่นคง มั่งคั่ง ยั่งยืน และมีความสุข”

- มองถึงกำไรในระยะยาว
- ให้ความสำคัญกับการพัฒนาองค์กรและพนักงาน
- ธุรกิจเติบโตควบคู่การดูแลสังคม สิ่งแวดล้อม

แนวทางการดำเนินธุรกิจ



- ยึดบรรษัทภิบาลในดำเนินธุรกิจ : การมีความรับผิดชอบต่อผู้ที่เกี่ยวข้อง ทั้งผู้ถือหุ้น พนักงาน เจ้าหนี้ ชุมชน สังคม รวมถึง การเปิดเผยข้อมูล มีความโปร่งใส
- ดำเนินธุรกิจตามความเชี่ยวชาญและเมืองความรู้ในธุรกิจที่จะดำเนินกิจการ
- ขยายตลาดเมื่อมีความพร้อมในทุกด้าน (มีตลาดรองรับ, มีกำลังคนที่มีทักษะ, มีกำลังเงินทุนในการดำเนินงาน)
- ส่งมอบผลิตภัณฑ์ที่มีคุณภาพ
- ส่งเสริมการคิดค้นนวัตกรรมเพื่อพัฒนาผลิตภัณฑ์อยู่เสมอ
- สร้างเครือข่ายพันธมิตรธุรกิจ มุ่งเน้นการเติบโตไปพร้อมกับอย่างยั่งยืน โดยการร่วมมือ แบ่งปันองค์ความรู้ พัฒนานวัตกรรมในเชิงธุรกิจและเพื่อสังคม
- มีแผนบริหารความเสี่ยงที่รอบคอบ รัดกุม ทันต่อทุกสถานการณ์
- มีแผนการบริหารการเงิน การใช้จ่ายที่รอบคอบ ชัดเจน ถูกต้อง เป็นปัจจุบัน
- ก่อหนี้ในวงเงินที่สามารถบริหารจัดการได้

แนวทางการบริหารองค์กร

- คัดเลือกบุคลากรเข้ามาร่วมงาน โดยยึดหลักความรู้ ความสามารถ รวมถึงวางแผนการจัดหาบุคลากรอย่างมีประสิทธิภาพ
- เปิดโอกาสให้บุคลากรมีช่องทางทางการพัฒนาตนเอง โดยกรอบบรรทัดหรือการศึกษาต่อ
- พัฒนาให้บุคลากรมีความรู้ ทักษะ เชี่ยวชาญในการทำงานที่ทำ เพื่อสามารถทำงานได้อย่างมั่นใจและตัดสินใจในการทำงานได้
- ทบทวน ประเมินโครงสร้างองค์กรให้เหมาะสมกับธุรกิจ
- สร้างการมีส่วนร่วมในองค์กร มีช่องทางในการรับฟังความคิดเห็น/ข้อเสนอแนะ เปิดโอกาสในการได้มีส่วนร่วมพัฒนาองค์กร
- บริหารให้เกิดความสุขในชีวิตการทำงานและชีวิตส่วนตัว เช่น Happy Workplace ความสุข ๔ ประการในที่ทำงาน
- ส่งเสริมให้เป็นองค์กรแห่งการเรียนรู้ (การทำ R & D , Kaizen , มีระบบจัดการองค์ความรู้ในองค์กร , เปิดให้มีเวทีแลกเปลี่ยนเรียนรู้)
- การสร้างเครื่องมือหรือระบบในการติดตาม ตรวจสอบการดำเนินงานอย่างชัดเจน
- มีเกณฑ์การประเมินผลการทำงานที่ชัดเจน เป็นธรรม
- มีระบบการบริหารจัดการการใช้ทรัพยากรอย่างมีประสิทธิภาพ



ผลผลิต/ผลลัพธ์นำไปสู่ความยั่งยืน

	Prosperity	People	Planet
OUTPUT	<ul style="list-style-type: none"> <input type="checkbox"/> ภาพลักษณ์ธุรกิจมีความน่าเชื่อถือเป็นที่ยอมรับ <input type="checkbox"/> ธุรกิจได้รับผลกำไร <input type="checkbox"/> ธุรกิจสามารถอยู่ได้ในภาวะผันผวนทางเศรษฐกิจ <input type="checkbox"/> เกิดเครือข่ายพันธมิตรทางธุรกิจ 	<ul style="list-style-type: none"> <input type="checkbox"/> มีความสัมพันธ์ที่ดีกับชุมชน <input type="checkbox"/> คนในชุมชนโดยรอบมีรายได้ <input type="checkbox"/> เกิดนวัตกรรมที่สร้างประโยชน์ต่อสังคม 	<ul style="list-style-type: none"> <input type="checkbox"/> สิ่งแวดล้อมไม่ถูกกระทบจากการดำเนินธุรกิจ <input type="checkbox"/> ได้รับความยอมรับและผ่านเกณฑ์มาตรฐานสากลด้านสิ่งแวดล้อม
OUTCOME	<ul style="list-style-type: none"> <input type="checkbox"/> ธุรกิจเติบโตได้อย่างต่อเนื่อง <input type="checkbox"/> เกิดความสุขในการดำเนินธุรกิจ <input type="checkbox"/> บุคลากรมีศักยภาพสูง พร้อมขับเคลื่อนธุรกิจ 	<ul style="list-style-type: none"> <input type="checkbox"/> สังคมเกิดการดูแลช่วยเหลือเกื้อกูลกันในทุกระดับ 	<ul style="list-style-type: none"> <input type="checkbox"/> ในอนาคตยังมีทรัพยากรธรรมชาติไว้ใช้สำหรับการดำเนินธุรกิจ

ประมวลมาจาก : เกณฑ์การประกวดผลงานตามปรัชญาของเศรษฐกิจพอเพียงของสำนักงาน กปร. , มาตรฐานธุรกิจตามปรัชญาของเศรษฐกิจพอเพียง (Sufficiency Economy Business Standard: SEBS) โดย ดร.สุพรรณศรี กันตะบุตร ซึ่ง สำนักงาน กปร.และ สกว. ให้การสนับสนุน , เกณฑ์การประเมินความสอดคล้องตามแนวทางเศรษฐกิจพอเพียงของสภาธุรกิจด้วยตนเอง ของ หอการค้าไทย, มาตรฐานธุรกิจ มอก. ๙๙๙๙ ของ สำนักงานมาตรฐานผลิตภัณฑ์อุตสาหกรรม (สมอ.) , แนวทางการประเมินความยั่งยืนของบริษัทจดทะเบียน ของ ตลาดหลักทรัพย์แห่งประเทศไทย

การเชื่อมโยงองค์ประกอบของหลักปรัชญาของเศรษฐกิจพอเพียงกับการขับเคลื่อนกับภาคธุรกิจ

ดำเนินธุรกิจด้วยความพอดี

- ดำเนินธุรกิจตามความเชี่ยวชาญ ไม่ขยายจนใหญ่เกินตัว
- ดำเนินธุรกิจแบบสร้างเครือข่ายพันธมิตรธุรกิจมุ่งเน้นการเติบโตไปด้วยกันอย่างยั่งยืน ไม่มุ่งเพียงธุรกิจเราที่เติบโตเพียงอย่างเดียว

ใช้เหตุและผลเป็นกรอบคิด ไม่อิงอัตวิสัย

- มองการณ์ไกล มองผลประโยชน์ระยะยาว
- คัดเลือกบุคลากรโดยยึดหลักความรู้ ความสามารถ
- ประเมินโครงสร้างองค์กรให้เหมาะสมกับธุรกิจ
- สร้างเกณฑ์การประเมินผลที่เป็นเหตุเป็นผล เป็นธรรม ไม่อิงตามอัตวิสัยส่วนตัว

มีความรู้ สร้างองค์ความรู้ในองค์กร

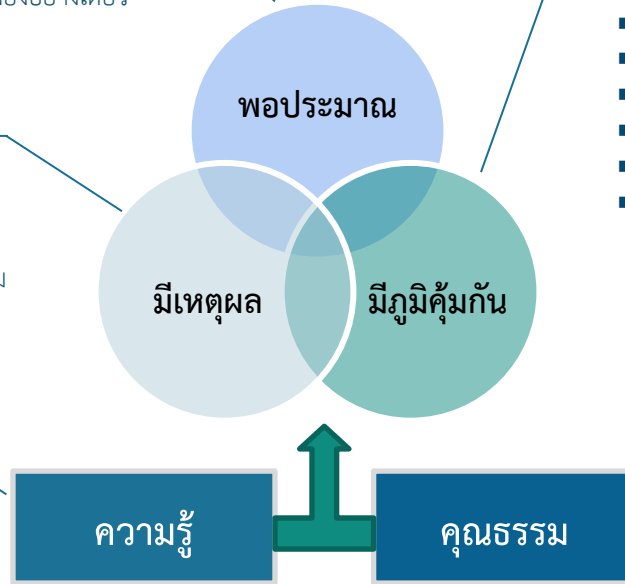
- มีความรู้ในธุรกิจที่ดำเนินการ
- สร้างและจัดการองค์ความรู้ในองค์กร
- มีความรู้ในการบริหารจัดการองค์กร เช่น การบริหารพัฒนาบุคลากร การสร้างความสุขในที่ทำงาน เป็นต้น
- มีความรอบรู้ ติดตามสถานการณ์ เพื่อสามารถนำมาวิเคราะห์ คาดการณ์ในการดำเนินธุรกิจอย่างรอบคอบ

สร้างภูมิคุ้มกันรองรับการเติบโตและความผันผวน

- ให้ความสำคัญกับการพัฒนาความรู้พนักงาน
- มีการวางแผนการจัดการบุคลากรอย่างมีประสิทธิภาพ
- ส่งเสริมเป็นองค์กรแห่งการเรียนรู้
- การจัดทำแผนบริหารความเสี่ยง
- มีระบบติดตามตรวจสอบการดำเนินงานอย่างชัดเจน
- ส่งเสริมการคิดค้นนวัตกรรมเพื่อพัฒนาผลิตภัณฑ์อยู่เสมอ
- ขยายตลาดเมื่อมีความพร้อมในทุกด้าน
- วางแผนการบริหารการเงินที่รอบคอบ ชัดเจน ถูกต้อง
- ก่อหนี้ในวงเงินที่สามารถบริหารจัดการได้

ยึดมั่นคุณธรรมในการดำเนินธุรกิจ

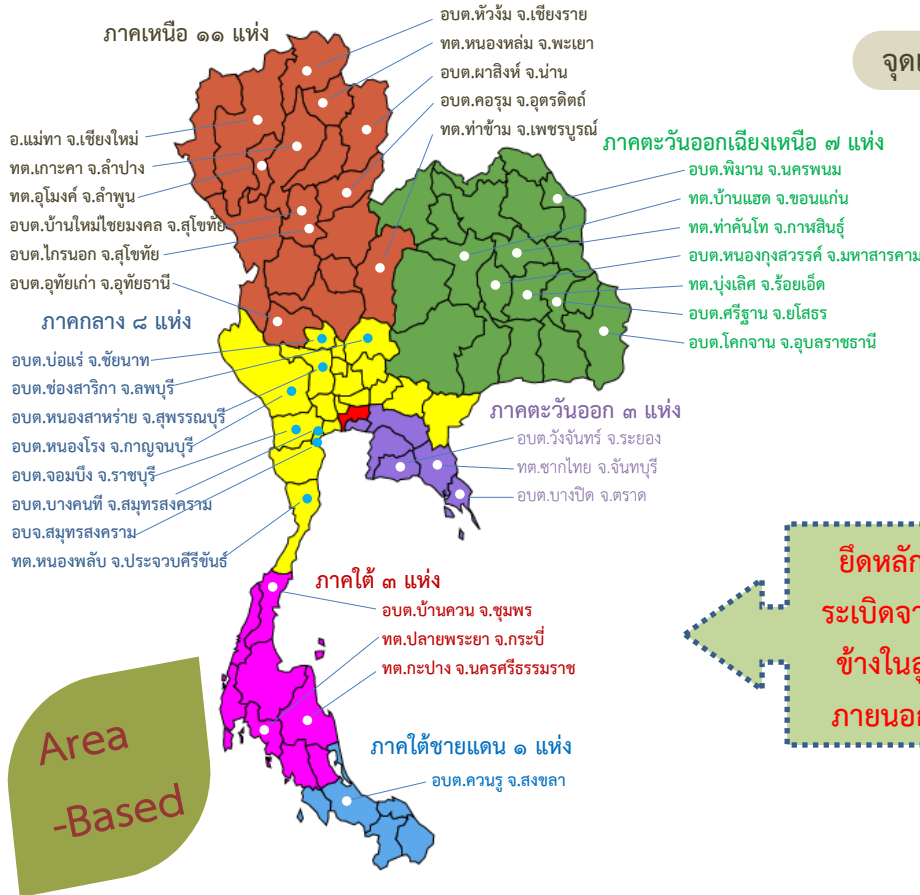
- ซื่อสัตย์
- มีความเพียร ไม่ย่อท้อต่ออุปสรรค
- รู้จักแบ่งปัน : แบ่งปันความรู้ แบ่งปันให้สังคม
- ใฝ่รู้ ต้องการพัฒนาตนเองอยู่เสมอ
- มีความรับผิดชอบ
- โปร่งใสตรวจสอบได้
- คำนึงถึงผู้มีส่วนได้ส่วนเสียทั้งระบบ
- มีจิตสาธารณะ คำนึงถึงประโยชน์สังคม สิ่งแวดล้อม
- ยึดมั่นในกรอบของกฎหมาย
- ส่งมอบผลิตภัณฑ์ที่มีคุณภาพ



การจัดการความรู้การขับเคลื่อนปรัชญาของเศรษฐกิจพอเพียง
ที่มีผลต่อการบรรลุเป้าหมายการพัฒนาที่ยั่งยืน
- ภาคองค์กรปกครองส่วนท้องถิ่น -

การขับเคลื่อนปรัชญาของเศรษฐกิจพอเพียงโดยองค์กรปกครองส่วนท้องถิ่น

จำแนกกลุ่มจังหวัดตามแผนพัฒนาระดับภาค ๖ ภาค



จุดเริ่มต้น

จากแนวทางการพัฒนาของแผนพัฒนาเศรษฐกิจและสังคมแห่งชาติ ฉบับที่ ๑๑ ที่ให้ความสำคัญกับการเพิ่มศักยภาพและขีดความสามารถของชุมชนในการจัดการปัญหาด้วยตนเอง จึงเกิดการขับเคลื่อนปรัชญาของเศรษฐกิจพอเพียงสู่ อปท. เพื่อพัฒนาศูนย์การเรียนรู้เศรษฐกิจพอเพียงต้นแบบและส่งเสริมระบบการจัดการเครือข่ายที่เป็นการบูรณาการการนำใช้ปรัชญาฯ สู่ชุมชนท้องถิ่นในทุกมิติ จำนวน ๓๓ แห่ง โดยความร่วมมือของ มพพ. สสส. และ สศช.



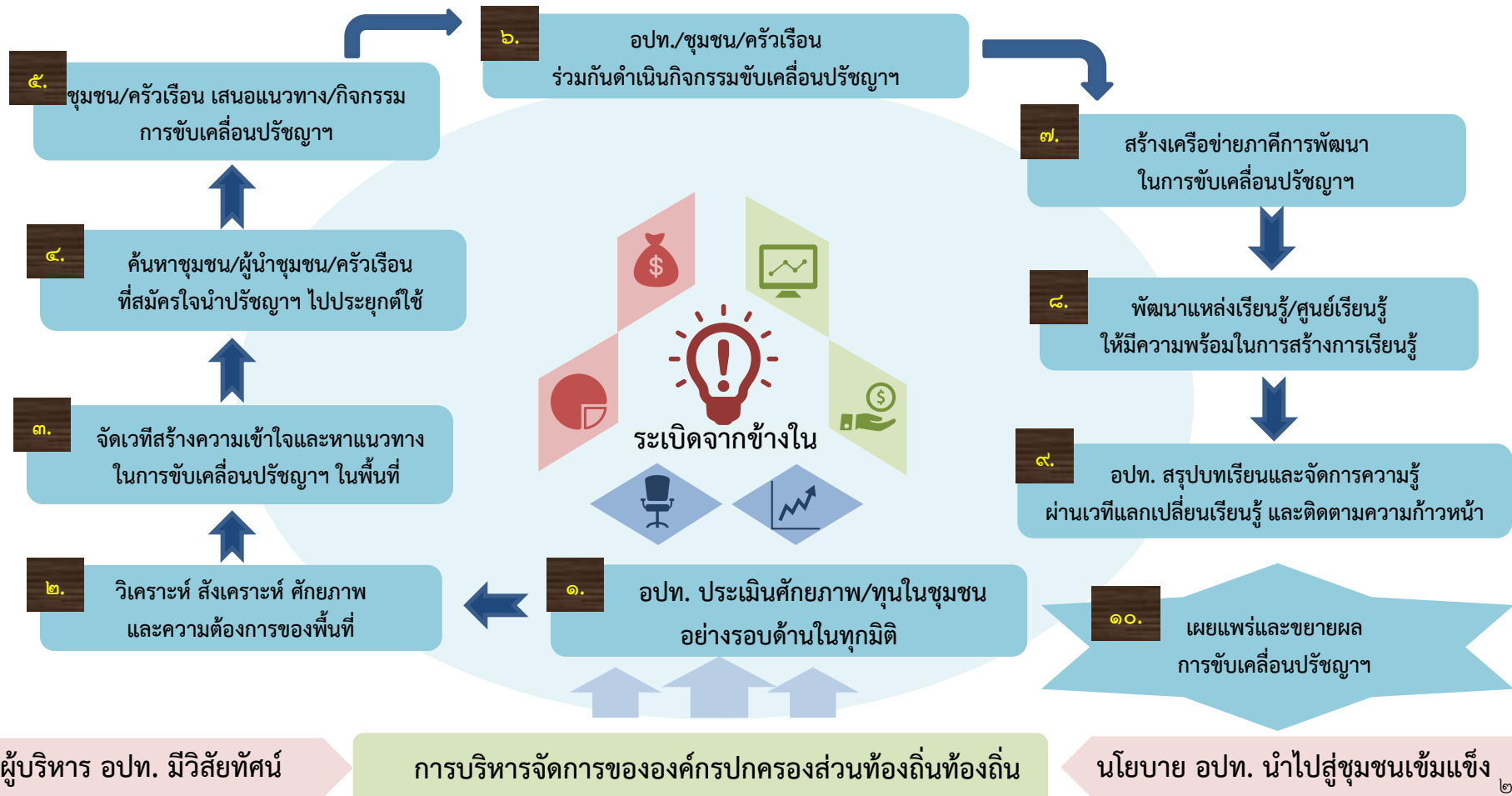
“คนมีความสุข ชุมชนเข้มแข็งและพัฒนาอย่างยั่งยืน
บนฐานปรัชญาของเศรษฐกิจพอเพียง

ร่วมสร้างการจัดการองค์ความรู้ที่เกิดจากการปฏิบัติ ผ่านกิจกรรม และความร่วมมือของภาคีเครือข่ายการพัฒนา บนฐานปรัชญาของเศรษฐกิจพอเพียง เพื่อขยายผลไปสู่การนำใช้หลักปรัชญาในวิถีชีวิตทั้งระดับครัวเรือน ชุมชน และองค์กรปกครองส่วนท้องถิ่น

ยึดหลัก
ระเบิดจาก
ข้างในสู่
ภายนอก

ฐานคิดในการขับเคลื่อนงาน

กระบวนการขับเคลื่อนปรัชญาของเศรษฐกิจพอเพียงโดยองค์กรปกครองส่วนท้องถิ่น



กระบวนการขับเคลื่อนปรัชญาของเศรษฐกิจพอเพียงโดยองค์กรปกครองส่วนท้องถิ่น



เงื่อนไขที่จำเป็นของท้องถิ่น

๑. มีความเชื่อมั่นในหลักปรัชญา
๒. ระเบิดจากข้างใน (ต้องการพัฒนาตนเอง เปลี่ยนพฤติกรรม/วิถีชีวิต)
๓. ผู้บริหาร อปท. มีศักยภาพ (มีวิสัยทัศน์ในการพัฒนา ทำงานเชิงรุก รับฟัง เสียสละ ซื่อสัตย์ มีคุณธรรม อดทน พากเพียรอุตสาหณ มีจิตสำนึก)
๔. นโยบาย อปท. ที่นำไปสู่ชุมชนเข้มแข็งพึ่งตนเองได้
๕. บริหารจัดการชุมชนท้องถิ่นด้วยความโปร่งใส ตรวจสอบได้ ยึดหลักธรรมาภิบาล มีทีมทำงานและแกนนำชุมชนที่เข้มแข็ง มีความรู้ มีใจในการทำงาน
๖. มีทรัพยากรของท้องถิ่นและชุมชนที่เอื้อต่อการพัฒนา
๗. การรวมกลุ่มที่เข้มแข็งของชุมชน (ร่วมมือ ร่วมใจ ทำกิจกรรมอย่างต่อเนื่อง มีความไว้วางใจกัน คำนึงถึงประโยชน์ส่วนรวม)
๘. การพัฒนาบนฐานข้อมูลชุมชน (บัญชีครัวเรือน ค้นหาภูมิปัญญาท้องถิ่น วิเคราะห์ศักยภาพทุนชุมชน)



กระบวนการขับเคลื่อน



ระเบิดจากข้างใน

อปท.ประเมินศักยภาพ/ทุนในชุมชน
อย่างรอบด้านในทุกมิติ

จัดเวทีสร้างความเข้าใจและหาแนวทาง
ในการขับเคลื่อนปรัชญาฯ ในพื้นที่

ค้นหาชุมชน/ผู้นำชุมชน ครัวเรือน ที่สมัครใจใน
การน้อมนำปรัชญาฯ ไปประยุกต์ใช้

ชุมชน/ครัวเรือน เสนอแนวทาง/กิจกรรมการ
ขับเคลื่อนปรัชญาฯ

อปท./ชุมชน/ครัวเรือน ร่วมกันดำเนินกิจกรรม
ขับเคลื่อนปรัชญาฯ

สร้างเครือข่ายภาคีการพัฒนา
ในการขับเคลื่อนปรัชญาฯ

อปท.สรุปบทเรียนและจัดการความรู้ผ่านเวที
แลกเปลี่ยนเรียนรู้

เผยแพร่และขยายผล
การขับเคลื่อนปรัชญาฯ



ผลลัพธ์



ผลลัพธ์

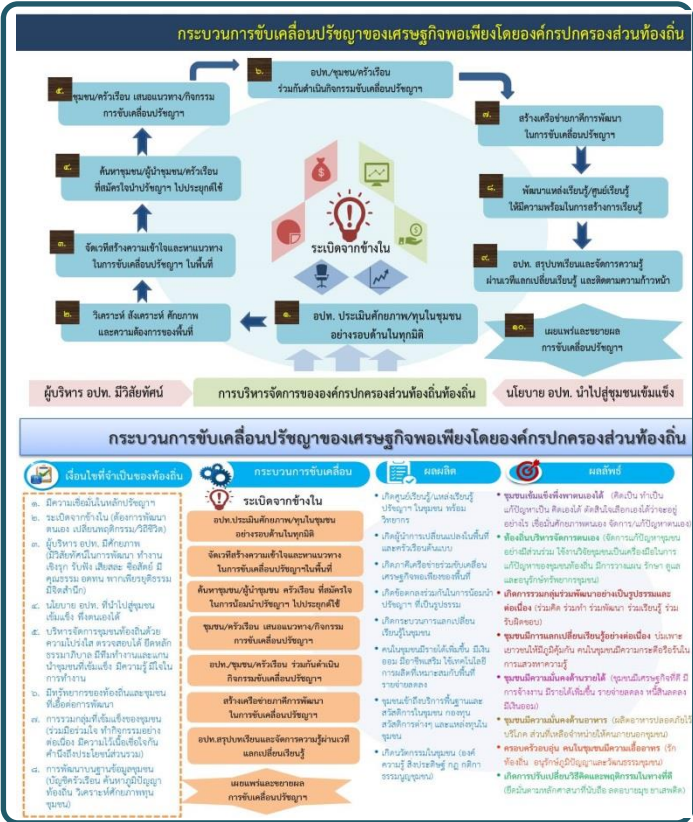
- เกิดศูนย์เรียนรู้/แหล่งเรียนรู้ปรัชญาฯ ในชุมชน พร้อมวิทยากร
- เกิดผู้นำการเปลี่ยนแปลงในพื้นที่ และครัวเรือนต้นแบบ
- เกิดภาคีเครือข่ายร่วมขับเคลื่อนเศรษฐกิจพอเพียงในพื้นที่
- เกิดข้อตกลงร่วมกันในการน้อมนำปรัชญาฯ ที่เป็นรูปธรรม
- เกิดกระบวนการแลกเปลี่ยนเรียนรู้ในชุมชน
- คนในชุมชนมีรายได้เพิ่มขึ้น มีเงินออม มีอาชีพเสริม ใช้เทคโนโลยีการผลิตที่เหมาะสมกับพื้นที่ รายจ่ายลดลง
- ชุมชนเข้าถึงบริการพื้นฐานและสวัสดิการในชุมชน กองทุนสวัสดิการต่างๆ และแหล่งทุนในชุมชน
- เกิดนวัตกรรมในชุมชน (องค์ความรู้ สิ่งประดิษฐ์ กฎ กติกา ธรรมเนียมปฏิบัติชุมชน)
- ชุมชนเข้มแข็งพึ่งพาตนเองได้ (คิดเป็น ทำเป็น แก้ปัญหาเป็น คิดเองได้ ตัดสินใจเลือกเองได้ว่าจะอยู่อย่างไร เชื่อมั่นศักยภาพตนเอง จัดการ/แก้ปัญหาตนเอง)
- ท้องถิ่นบริหารจัดการตนเอง (จัดการแก้ปัญหาชุมชนอย่างมีส่วนร่วม ใช้งานวิจัยชุมชนเป็นเครื่องมือในการแก้ปัญหาของชุมชนท้องถิ่น มีการวางแผน รักษา ดูแล และอนุรักษ์ทรัพยากรชุมชน)
- เกิดการรวมกลุ่มร่วมพัฒนาอย่างเป็นรูปธรรมและต่อเนื่อง (ร่วมคิด ร่วมทำ ร่วมพัฒนา ร่วมเรียนรู้ ร่วมรับผิดชอบ)
- ชุมชนมีการแลกเปลี่ยนเรียนรู้อย่างต่อเนื่อง บ่มเพาะเยาวชนให้มีภูมิคุ้มกัน คนในชุมชนมีความกระตือรือร้นในการแสวงหาความรู้
- ชุมชนมีความมั่นคงด้านรายได้ (ชุมชนมีเศรษฐกิจที่ดี มีการจ้างงาน มีรายได้เพิ่มขึ้น รายจ่ายลดลง หนี้สินลดลง มีเงินออม)
- ชุมชนมีความมั่นคงด้านอาหาร (ผลิตอาหารปลอดภัยไว้บริโภค ส่วนที่เหลือจำหน่ายให้คนภายนอกชุมชน)
- ครอบครัวยุคใหม่ คนในชุมชนมีความเอื้ออาทร (รักท้องถิ่น อนุรักษ์ภูมิปัญญาและวัฒนธรรมชุมชน)
- เกิดการปรับเปลี่ยนวิถีคิดและพฤติกรรมในทางที่ดี (ยึดมั่นตามหลักศาสนาที่นับถือ ลดอบายมุข ยาเสพติด)

กระบวนการขับเคลื่อนปรัชญาของเศรษฐกิจพอเพียงโดยองค์กรปกครองส่วนท้องถิ่นนำไปสู่การบรรลุเป้าหมายการพัฒนาที่ยั่งยืน

การประยุกต์ใช้หลักปรัชญา
ขององค์กรปกครองส่วนท้องถิ่น

เป้าหมาย
การพัฒนาที่ยั่งยืน

เป้าประสงค์รายย่อย



๑.๑ ขจัดความยากจนขั้นรุนแรงสำหรับทุกคนในทุกพื้นที่ คริวเรือนน้อมนำหลักปรัชญา มาใช้งานเป็นวิถีชีวิต ส่งผลให้เกิดความมั่นคงด้านรายได้ มีการลดต้นทุนด้วยการทำปุ๋ยและอาหาร สัตว์เอง ทำให้ครอบครัวมีรายได้ที่เพียงพอ มีเงินออม ไม่เป็นหนี้ มีภูมิคุ้มกันทางด้านรายได้ ไม่จน อีกต่อไป เกิดความสุขที่แท้จริงในครอบครัว มีคุณภาพชีวิตที่ดี

๑.๓ ดำเนินการให้เป็นผลตามระบบและมาตรการคุ้มครองทางสังคมที่เหมาะสมของแต่ละ ประเทศ และให้ครอบคลุมถึงกลุ่มที่ยากจนและเปราะบาง กองทุนสวัสดิการชุมชน ถือเป็น ธุรกรรมของการสร้างภูมิคุ้มกันทางการเงินของคนในชุมชน ด้วยการสนับสนุนให้ประชาชนนำเงิน ออมมาฝากเข้ากองทุนฯ เพื่อรับสวัสดิการกองทุนสวัสดิการชุมชน เป็นการสร้างหลักประกัน ให้กับประชาชนที่เข้าไม่ถึงระบบประกันสังคม

๒.๑ ยุติความหิวโหยและสร้างหลักประกันให้ทุกคน มีโภชนาการ และเพียงพอตลอดทั้งปี ทุก อปท. ให้ความสำคัญกับการสร้างความมั่นคงทางอาหารของชุมชน คริวเรือนมีการผลิต อาหารที่ปลอดภัย และหลากหลายในพื้นที่ของตนเอง สำหรับบริโภคเองในครัวเรือน และหาก เหลือจะจำหน่ายให้กับคนในชุมชนหรือนอกพื้นที่ ปลูกผักปลอดสารพิษไว้รับประทานเองใน ครัวเรือน ทำให้ชุมชนมีอาหารปลอดภัยและเพียงพอสำหรับบริโภค ส่วนที่เหลือนำไปจำหน่ายให้ คนภายนอก

๒.๔ สร้างหลักประกันว่าจะมีระบบการผลิตอาหารที่ยั่งยืนและดำเนินการตามแนวปฏิบัติ ทางการผลิตที่มีภูมิคุ้มกันที่จะเพิ่มผลผลิตภาพและการผลิต ซึ่งจะช่วยรักษาระบบนิเวศ หลักปรัชญาฯ ทำให้ชุมชนเป็นแหล่งผลิตอาหาร มีการรักษาระบบนิเวศชุมชนให้มีความสมบูรณ์ และสมดุล ส่งผลให้ทำการเกษตรได้หลากหลาย เช่น ปลูกผัก เลี้ยงปลา ทำ "สวนสมรม" ในสวน อยางพารา เลี้ยงสัตว์ การผลิตถ่านใช้เอง เป็นต้น นอกจากนี้ เกิดการเปลี่ยนแนวคิดจากการ ปลูกพืชเชิงเดี่ยวมาเป็นปลูกพืชแบบผสมผสาน ส่งผลต่อการลดต้นทุนการผลิต ผลผลิตเพิ่ม มากขึ้น ระบบนิเวศมีความสมบูรณ์ คุณภาพชีวิตของประชาชนดีขึ้น

การประมวลองค์ประกอบของเศรษฐกิจพอเพียงขององค์กรปกครองส่วนท้องถิ่น

ศึกษางานที่เกี่ยวข้อง

ลงพื้นที่ถอดบทเรียน

สรุปสังเคราะห์ข้อค้นพบ

พัฒนาตัวกรอง

องค์ประกอบร่วม

- ความพอประมาณ
- ความมีเหตุผล
- ความมีภูมิคุ้มกัน
- ความรู้คู่คุณธรรม

จุดโดดเด่น

สำนักงาน กปร.



กำหนดตัวชี้วัดในการประยุกต์ใช้ปรัชญาของเศรษฐกิจพอเพียง

กรมการพัฒนาชุมชน



จัดทำเกณฑ์ประเมินหมู่บ้านเศรษฐกิจพอเพียงต้นแบบ



สสช. ร่วมกับ ม.เกษตรศาสตร์ จัดทำคุณลักษณะของชุมชนที่พึงประสงค์ตามปรัชญาของเศรษฐกิจพอเพียง ๘ ด้าน

ลงพื้นที่ถอดบทเรียน ๓๓ อปท.

เหนือ ๑๑ แห่ง

- อบต.ห้วยมิง จ.เชียงราย
- ทต.หนองหม่น จ.เพทยา
- อบต.ผาสิงห์ จ.น่าน
- อบต.คอรุม จ.อุดรดิตถ์
- ทต.ท่าข้าม จ.เพชรบูรณ์

อีสาน ๗ แห่ง

- อบต.พืมาณ จ.นครพนม
- ทต.บ้านแแตก จ.ขอนแก่น
- ทต.ท่าคันโท จ.กาฬสินธุ์
- ทต.ปุงเลิศ จ.ร้อยเอ็ด
- อบต.ศรีฐาน จ.ยโสธร
- อบต.หนองกุงสวรรค์ จ.มหาสารคาม
- อบต.โคกจาน จ.อุบลราชธานี

- อบต.วังจันทร์ จ.ระยอง
- ทต.ซากไทย จ.จันทบุรี
- อบต.บางปิด จ.ตราด

ภาคตะวันออก ๓ แห่ง

- อบต.บ้านควน จ.ชุมพร
- ทต.ปลายพระยา จ.กระบี่
- ทต.เกาะปัง จ.นครศรีธรรมราช

ภาคใต้ ๓ แห่ง

ภาคใต้ชายแดน ๑ แห่ง

- อบต.ควนรู จ.สงขลา

ภาคกลาง ๘ แห่ง

- อบต.บ่อแร่ จ.ชัยนาท
- อบต.ช่องสาริกา จ.ลพบุรี
- อบต.หนองสาหร่าย จ.สุพรรณบุรี
- อบต.หนองโรง จ.กาญจนบุรี
- อบต.จอมบึง จ.ราชบุรี
- อบต.บางคนที จ.สมุทรสงคราม
- อบจ.สมุทรสงคราม
- ทต.หนองพลับ จ.ประจวบคีรีขันธ์

- ✓ อปท. และชุมชนมีความเชื่อมั่นในหลักปรัชญา
- ✓ ระเบิดจากข้างใน (ต้องการพัฒนาด้านเอง เปลี่ยนพฤติกรรม/วิถีชีวิต)
- ✓ ผู้บริหาร อปท. มีศักยภาพ
- ✓ นโยบาย อปท. ที่นำไปสู่ชุมชนเข้มแข็ง ฟังตนเองได้
- ✓ อปท.บริหารจัดการชุมชนท้องถิ่นด้วยความ โปร่งใส ตรวจสอบได้ ยึดหลักธรรมาภิบาล
- ✓ อปท.มีทีมงานและแกนนำชุมชนที่เข้มแข็ง มีความรู้ มีใจในการทำงาน
- ✓ มีทรัพยากรของท้องถิ่นและชุมชนที่เอื้อต่อการพัฒนา
- ✓ มีการรวมกลุ่มที่เข้มแข็งของชุมชน และมีส่วนร่วมในการพัฒนา
- ✓ เกิดการพัฒนาบนฐานข้อมูลชุมชน

Checklist/Guideline การประเมินคุณภาพตามตัวกรองขององค์กรปกครองส่วนท้องถิ่น

หัวข้อ	จุด	ตัวอย่างหน่วยงาน
<p>การนำปรัชญา- ทฤษฎีมาพัฒนา</p> <ul style="list-style-type: none"> 1. มีการนำปรัชญา- ทฤษฎีมาพัฒนา 2. มีการนำปรัชญา- ทฤษฎีมาพัฒนา 3. มีการนำปรัชญา- ทฤษฎีมาพัฒนา 4. มีการนำปรัชญา- ทฤษฎีมาพัฒนา 5. มีการนำปรัชญา- ทฤษฎีมาพัฒนา 6. มีการนำปรัชญา- ทฤษฎีมาพัฒนา 7. มีการนำปรัชญา- ทฤษฎีมาพัฒนา 8. มีการนำปรัชญา- ทฤษฎีมาพัฒนา 9. มีการนำปรัชญา- ทฤษฎีมาพัฒนา 10. มีการนำปรัชญา- ทฤษฎีมาพัฒนา 	<p>การนำปรัชญา- ทฤษฎีมาพัฒนา</p> <ul style="list-style-type: none"> 1. มีการนำปรัชญา- ทฤษฎีมาพัฒนา 2. มีการนำปรัชญา- ทฤษฎีมาพัฒนา 3. มีการนำปรัชญา- ทฤษฎีมาพัฒนา 4. มีการนำปรัชญา- ทฤษฎีมาพัฒนา 5. มีการนำปรัชญา- ทฤษฎีมาพัฒนา 6. มีการนำปรัชญา- ทฤษฎีมาพัฒนา 7. มีการนำปรัชญา- ทฤษฎีมาพัฒนา 8. มีการนำปรัชญา- ทฤษฎีมาพัฒนา 9. มีการนำปรัชญา- ทฤษฎีมาพัฒนา 10. มีการนำปรัชญา- ทฤษฎีมาพัฒนา 	<p>การนำปรัชญา- ทฤษฎีมาพัฒนา</p> <ul style="list-style-type: none"> 1. มีการนำปรัชญา- ทฤษฎีมาพัฒนา 2. มีการนำปรัชญา- ทฤษฎีมาพัฒนา 3. มีการนำปรัชญา- ทฤษฎีมาพัฒนา 4. มีการนำปรัชญา- ทฤษฎีมาพัฒนา 5. มีการนำปรัชญา- ทฤษฎีมาพัฒนา 6. มีการนำปรัชญา- ทฤษฎีมาพัฒนา 7. มีการนำปรัชญา- ทฤษฎีมาพัฒนา 8. มีการนำปรัชญา- ทฤษฎีมาพัฒนา 9. มีการนำปรัชญา- ทฤษฎีมาพัฒนา 10. มีการนำปรัชญา- ทฤษฎีมาพัฒนา

กระบวนการที่เชื่อมโยงของชุมชนท้องถิ่นขององค์กรปกครองส่วนท้องถิ่น



Checklist/Guideline การขับเคลื่อนปรัชญาของเศรษฐกิจพอเพียงโดยองค์กรปกครองส่วนท้องถิ่น

ครัวเรือน

ด้านเศรษฐกิจ

- ทำบัญชีรายรับ – รายจ่ายอย่างสม่ำเสมอ
- วางแผนการใช้จ่ายและจัดสรรค่าใช้จ่ายตามความเหมาะสม
- ออมเงินไว้ใช้ในยามฉุกเฉินจำเป็น
- มีกิจกรรมลดรายจ่าย เพิ่มรายได้

การดำรงชีวิต

- มีความสุข พอใจกับชีวิตที่เป็นอยู่
- มีความรัก อบอุ่น มีกิจกรรมในครอบครัว
- มีสุขภาพกายและใจดี
- ดำรงชีวิตด้วยความขยัน หมั่นเพียร ประหยัด และซื่อสัตย์สุจริต
- มีการวางแผนในการดำเนินชีวิต พุดคุย แลกเปลี่ยนความคิดเห็นในครัวเรือน
- ใช้เหตุผลประกอบการตัดสินใจ
- เป็นแบบอย่างที่ดีของครอบครัว/บุคคลทั่วไป

การบริหารจัดการทรัพยากร

- ผลิตอาหารที่ปลอดภัย ไว้บริโภคในครัวเรือน
- นำทรัพยากรที่เหลือใช้มาสร้างความคุ้มค่า
- มีการเรียนรู้และนำภูมิปัญญาท้องถิ่นมาใช้ประโยชน์ในการดำรงชีวิต

ชุมชน

ด้านเศรษฐกิจ

- สนับสนุนครัวเรือนให้มีการออม
- ประกอบอาชีพโดยคำนึงถึงศักยภาพและทรัพยากรในชุมชน
- มีการสร้างงานในชุมชนเพื่อป้องกันการอพยพแรงงาน
- ชุมชนเข้มแข็งพึ่งพาตนเองได้ มีพลังในการพัฒนาพื้นที่และแก้ไขปัญหาของชุมชนได้ด้วยตัวเอง และมีการพัฒนาชุมชนอย่างต่อเนื่อง

สนับสนุนการมีส่วนร่วม

- มีการรวมกลุ่มและองค์กรที่เข้มแข็งในชุมชน
- มีเวที กิจกรรมการแลกเปลี่ยนความคิดเห็น องค์ความรู้ในชุมชน
- มีแกนนำชุมชน ปรากฏชุมชน นักวิจัยชุมชน เข้มแข็ง
- มีเครือข่ายการพัฒนาที่ร่วมมือช่วยเหลือ แบ่งปันกัน
- จัดทำแผนพัฒนาชุมชน
- มีความสามัคคีและความร่วมมือของคนในชุมชน

ศักยภาพชุมชน

- มีฐานข้อมูลชุมชนที่จัดเก็บเป็นระบบ ทั้งทุนสังคม เศรษฐกิจ ทรัพยากรธรรมชาติฯ
- มีศูนย์เรียนรู้/แหล่งเรียนรู้ และมีวิทยากรพร้อมถ่ายทอดองค์ความรู้
- คนในชุมชนมีความเอื้ออาทร แบ่งปันกัน มีจิตสาธารณะ สามัคคี ร่วมพัฒนาชุมชนอย่างต่อเนื่อง
- อนุรักษ์และต่อยอดภูมิปัญญาท้องถิ่น พร้อมสืบต่อวัฒนธรรม ประเพณีท้องถิ่น จากรุ่นสู่รุ่น
- บริหารจัดการ และอนุรักษ์ทรัพยากรธรรมชาติและสิ่งแวดล้อมชุมชนอย่างยั่งยืน
- สมาชิกในชุมชนเข้าถึงบริการสุขภาพที่ดีเยี่ยมเจ็บป่วย
- ปลอดภัย
- ค้นหาและใช้ภูมิปัญญาในการสร้างคุณค่า
- รวบรวมและจัดทำเอกสารเพื่อการเผยแพร่ความรู้

การบริหารจัดการทรัพยากร

- ใช้เทคโนโลยีที่เหมาะสมกับศักยภาพหมู่บ้าน/ชุมชน

องค์กรปกครองส่วนท้องถิ่น

ผู้นำและเจ้าหน้าที่ อปท.

- ผู้บริหารและบุคลากรยึดมั่นในหลักปรัชญา มีวิถีชีวิตพอเพียงเป็นแบบอย่างที่ดี
- น้อมนำหลักปรัชญา มาเป็นแนวทาง กำหนดวิสัยทัศน์ นโยบายในการพัฒนาพื้นที่และบริหารองค์กร
- ส่งเสริมเจ้าหน้าที่ทำประโยชน์ต่อสังคมหรือสาธารณะ
- พัฒนางองค์กรให้เป็นองค์กรแห่งความพอเพียง

การบริหารงาน

- บริหารแผนงาน/โครงการ /งบประมาณ อย่างคุ้มค่า โปร่งใส ตรวจสอบได้
- ส่งเสริมการมีส่วนร่วมของคนในชุมชนในการพัฒนา
- ประสานเชื่อมโยงกับภาคีเครือข่ายการพัฒนา ทั้งในและนอกพื้นที่
- พัฒนาศักยภาพบุคลากรอย่างต่อเนื่องและเป็นระบบ
- ส่งเสริมให้เกิดการผลิตเพื่อการบริโภคในชุมชน มีเหลือก็จำหน่าย
- สนับสนุนการปรับเปลี่ยนพฤติกรรมเจ้าหน้าที่ให้มีชีวิตแบบพอเพียง เรียบง่าย มีการออม ลดอบายมุข
- ส่งเสริมสุขภาพของคนในชุมชนให้มีสุขภาพกายและใจที่ดี

การเผยแพร่ประชาสัมพันธ์

- จัดทำสื่อ/ช่องทางให้ความรู้/ข้อมูลข่าวสารในรูปแบบและช่องทางที่หลากหลาย เข้าถึงได้
- ถ่ายทอดนโยบายของอปท. ให้ความรู้ และเสริมสร้างวิถีชีวิตตามแนวปรัชญาของเศรษฐกิจพอเพียงอย่างสม่ำเสมอในหลายช่องทาง อย่างเป็นกระบวนการ

ประมวลมาจาก : เกณฑ์การประกวดผลงานตามปรัชญาของเศรษฐกิจพอเพียงของสำนักงาน กปร. , การจัดทำเกณฑ์การประเมินหมู่บ้านเศรษฐกิจพอเพียงต้นแบบ ของกรมการพัฒนาชุมชน กระทรวงมหาดไทย, การจัดทำคุณลักษณะของชุมชนที่พึงประสงค์ตามปรัชญาของเศรษฐกิจพอเพียง โดย สคช. ร่วมกับ มหาวิทยาลัยเกษตรศาสตร์

การเชื่อมโยงองค์ประกอบของหลักปรัชญาของเศรษฐกิจพอเพียงกับองค์ประกอบส่วนท้องถิ่น

ดำเนินการในกิจกรรมที่เหมาะสมกับภูมิสังคม

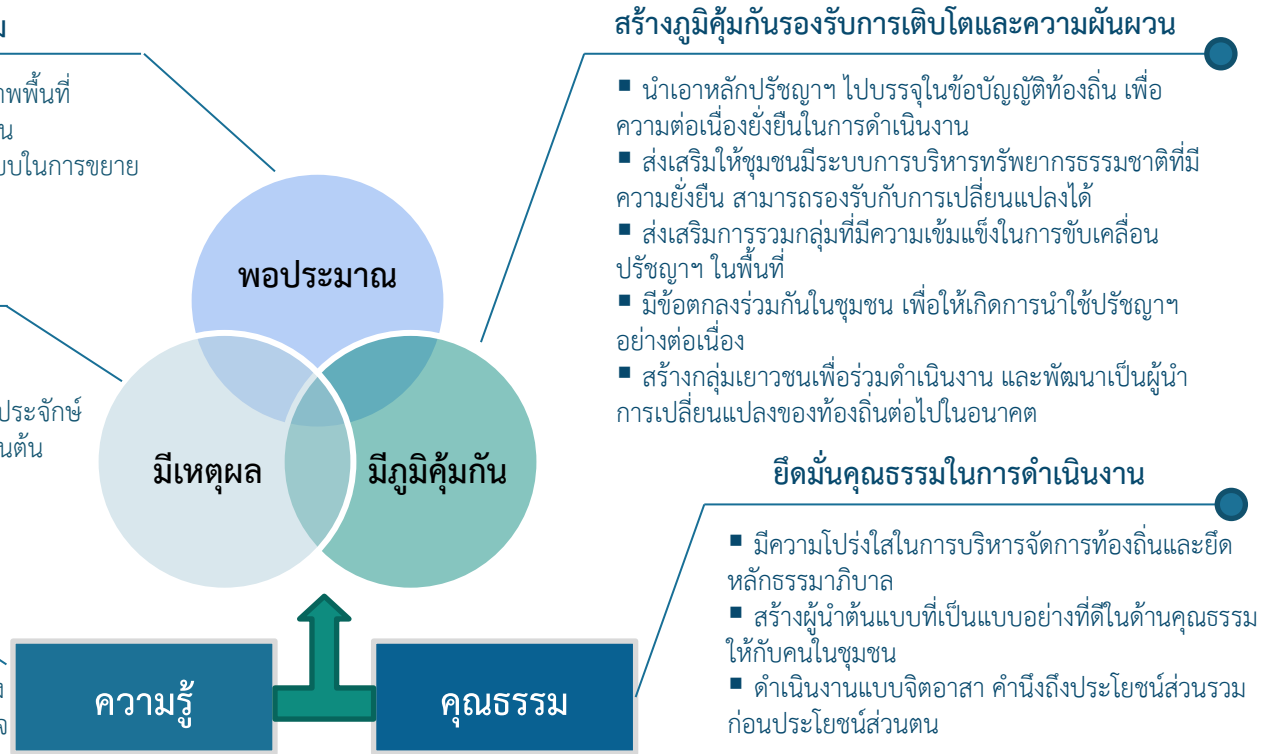
- สร้างการพัฒนาระบบการผลิตที่เหมาะสมกับสภาพพื้นที่
- เน้นสร้างการมีส่วนร่วมในการดำเนินงานกับชุมชน
- ดำเนินการแบบค่อยเป็นค่อยไปใช้ครัวเรือนต้นแบบในการขยายผลการนำไปใช้ปรัชญา

ใช้เหตุผลในการตัดสินใจบนฐานข้อมูล

- มีแผนการดำเนินงานที่เป็นระบบ
- มีการประเมินศักยภาพของพื้นที่ก่อนกำหนดกิจกรรม
- ใช้เครื่องมือการดำเนินงานที่แสดงให้เห็นถึงข้อมูลเชิงประจักษ์ เช่น การทำบัญชีครัวเรือน การบันทึกต้นทุนการผลิต เป็นต้น

สร้างองค์ความรู้ในการดำเนินงาน

- พัฒนาศักยภาพเจ้าหน้าที่ของอปท. ให้มีองค์ความรู้ในการปฏิบัติงานและการนำไปใช้ปรัชญาของเศรษฐกิจพอเพียง
- ศึกษาดูงานจากหน่วยงานหรือองค์กรที่ประสบผลสำเร็จในการขับเคลื่อนปรัชญา



การจัดการความรู้การขับเคลื่อนปรัชญาของเศรษฐกิจพอเพียง
ที่มีผลต่อการบรรลุเป้าหมายการพัฒนาที่ยั่งยืน

- แนวทางการพัฒนาของศูนย์ศึกษาการพัฒนาตามแนวพระราชดำริ -

รูปแบบการพัฒนาเชิงพื้นที่ของศูนย์ศึกษาการพัฒนาอันเนื่องมาจากพระราชดำริ



เขาคันทรง จ.ฉะเชิงเทรา

ป่าหาย น้ำแห้ง ดินเลว ก็พัฒนาได้

- สัมปทานป่าหาย
- ดินกรวดทรายไม่อุ่มน้ำ
- บุกรุกป่าเพื่อทำกิน
- ไม่มีแหล่งน้ำ
- ฟื้นฟูป่า
- พัฒนาแหล่งน้ำ
- หญ้าแฝกรักษาดิน
- พัฒนาอาชีพ
- เกษตรผสมผสาน



คุ้งกระเบน จ.จันทบุรี

การพัฒนาจากยอดเขา สู่ท้องทะเล

- ทรัพยากรเสื่อมโทรม
- สัตว์ทะเลลดลง
- อนุรักษ์ป่าชายเลน
- ปลูกจิตสำนึก
- ร่วมทำธนาคารปูม้า
- พัฒนาอาชีพ



พิกุลทอง จ.นราธิวาส

ป่ารุเสื่อมโทรม สะสมดินเปรี้ยว

แกล้งดินอย่างเดียว

- ดินเปรี้ยว
- เพาะปลูกไม่ได้
- แกล้งดิน
- ฟื้นผืนดิน
- พัฒนาอาชีพ



ธรรมชาติกลับมาคืน คุณภาพชีวิตพัฒนา

- ๑๕ การฟื้นฟูระบบนิเวศ
- ๑๖ การปลูกต้นไม้
- ๑๗ อนุรักษ์สัตว์ป่า
- ๑๘ จัดตั้งชุมชน
- ๑๙ อนุรักษ์ศิลปวัฒนธรรม
- ๒๐ สืบสวนคดี



ห้วยฮ่องไคร้ จ.เชียงใหม่

ต้นทางเป็นป่าไม้ ปลายทางเป็นประมง

ระหว่างทางเป็นเกษตรกรรม

- บุกรุกป่า
- ตัดไม้เป็นอาชีพ
- ป่าเกิดง่าย
- ป่าไม้ แหล่งน้ำลดลง
- พลิกฟื้นผืนป่า
- พัฒนาอาชีพ
- ปลูกจิตสำนึก
- ร่วมเฝ้าระวัง
- คนอยู่กับป่าอย่างยั่งยืน



ห้วยทราย จ.เพชรบุรี

ฟื้นดินคืนป่า เพื่อพัฒนาคุณภาพชีวิต

- บุกรุกป่า
- เกษตรเชิงเดี่ยว
- ดินเสื่อมโทรม
- ดินดานแข็ง
- ยากเพาะปลูก
- หญ้าแฝกสร้างหน้าดิน
- จัดสรรแหล่งน้ำ
- ปรับใช้เกษตรผสมผสาน
- พัฒนาอาชีพ
- คุณภาพชีวิตดี

การประยุกต์ใช้ปรัชญาของเศรษฐกิจพอเพียงของคุณักศึกษาการพัฒนานันเนื่องมาจากพระราชดำริ

START

๑



- สร้างภูมิคุ้มกัน
- ส่งเสริมการออม
- พัฒนาอาชีพ



- จิตสำนึกการอนุรักษ์
- มีส่วนร่วมในการดูแล

๒

ศูนย์ศึกษาการพัฒนานันเนื่องมาจากพระราชดำริ

๒



องค์ความรู้



พิพิธภัณฑ์ธรรมชาติที่มีชีวิต



One Stop Service

๓

สร้างผู้นำการเปลี่ยนแปลง

เป็นแบบอย่างความสำเร็จ



- พร้อมรับการเรียนรู้
- คำนึงถึงส่วนรวม
- มีความเสียสละ

เป็นผู้เชื่อมโยงศูนย์ศึกษากับชุมชน

แหล่งศึกษาดูงาน

๔

ขยายผลลงสู่ชุมชน

สร้างกระบวนการมีส่วนร่วม /ปลูกจิตสำนึกการอนุรักษ์

๑. สร้างการเป็นเจ้าของทรัพยากรผ่านการส่งเสริมการมีส่วนร่วม
๒. ชี้ให้เห็นว่าทรัพยากรนั้น มีความสำคัญเป็นปัจจัยหนึ่ง ในการก่อให้เกิดรายได้

พัฒนาคุณภาพชีวิต ส่งเสริมอาชีพตามภูมิสังคม

- ส่งเสริมอาชีพที่หลากหลาย
- ถ่ายทอดองค์ความรู้ที่เป็นประโยชน์
- ลดรายจ่าย เพิ่มรายได้
- ส่งเสริมการทำบัญชีครัวเรือน

SUFFICIENCY

ผลผลิต / ผลลัพธ์

สิ่งแวดล้อม

ทรัพยากรธรรมชาติ สิ่งแวดล้อม กลับมาอุดมสมบูรณ์ คนในพื้นที่เกิดจิตวิญญาณของนักรักษ์



ทรัพยากรกลับคืน คนรู้จักใช้และดูแลทรัพยากร ทรัพยากรคงอยู่ยั่งยืน เป็นแหล่งสร้างอาชีพ

เศรษฐกิจ

ทรัพยากรสมบูรณ์ ดิน น้ำ ป่า เป็นต้นทุนในการสร้างอาชีพ ส่งเสริมอาชีพเกิดการรวมกลุ่ม ส่งผลให้เกิดห่วงโซ่รายได้ในชุมชน



มีต้นทุนอาชีพ เกิดอาชีพตามรายได้หมุนเวียนในชุมชน ชุมชนมีการพัฒนา

สังคม

คนในพื้นที่มีคุณภาพชีวิตดีขึ้น สามารถเลี้ยงดูครอบครัวได้



มีรายได้ คุณภาพชีวิตดีขึ้น ลูกหลานได้รับการศึกษาสูงขึ้นไปพร้อมหน้า ครอบครัวได้

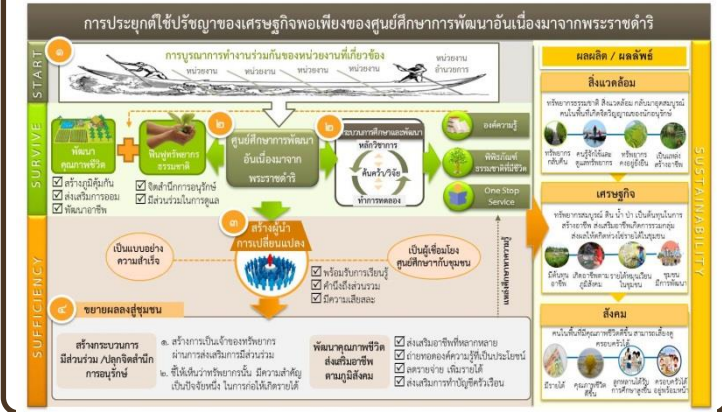
SUSTAINABILITY

ศูนย์ศึกษาการพัฒนาอันเนื่องมาจากพระราชดำรินำไปสู่การบรรลุเป้าหมายการพัฒนาที่ยั่งยืน

แนวทางการพัฒนา

เป้าหมาย การพัฒนาที่ยั่งยืน

เป้าประสงค์รายย่อย



- ๑.๑ ขจัดความยากจน
- ๒.๓ เพิ่มผลผลิตทางการเกษตรและรายได้ของผู้ผลิตอาหารรายเล็ก
- ๒.๔ มีระบบการผลิตอาหารที่ยั่งยืน
- ๒.๕ คงความหลากหลายทางพันธุกรรมของเมล็ดพันธุ์และสัตว์
- ๖.๖ ปกป้องและฟื้นฟูระบบนิเวศที่เกี่ยวข้องกับแหล่งน้ำ รวมถึงภูเขา ป่าไม้ พื้นที่ชุ่มน้ำ และทะเลสาบ
- ๘.๔ ความสำเร็จของสหประชาชาติในการใช้ทรัพยากรของโลกในการบริโภคและการผลิตและตัดความเชื่อมโยงระหว่างการเติบโตทางเศรษฐกิจและการทำให้สิ่งแวดล้อมเสื่อมโทรม
- ๑๐.๑ คงการเติบโตของรายได้ในกลุ่มประชากรร้อยละ ๔๐ ที่ยากจนที่สุด
- ๑๒.๑ บรรลุการจัดการที่ยั่งยืนและการใช้ทรัพยากรทางธรรมชาติอย่างมีประสิทธิภาพ คงความหลากหลายทางพันธุกรรมของเมล็ดพันธุ์และสัตว์
- ๑๔.๑ ป้องกันและลดมลพิษทางทะเลทุกประเภท
- ๑๔.๒ บริหารจัดการและปกป้องระบบนิเวศทางทะเลและชายฝั่งเพื่อหลีกเลี่ยงผลกระทบทางลบที่มีนัยสำคัญ
- ๑๕.๑ การอนุรักษ์พื้นที่ และการใช้ระบบนิเวศบนบกและในน้ำคิดอย่างยั่งยืน
- ๑๕.๒ ส่งเสริมการดำเนินการด้านการบริหารจัดการป่าไม้ทุกประเภทอย่างยั่งยืน
- ๑๕.๓ ต่อสู้การกลายสภาพเป็นทะเลทราย ฟื้นฟูแผ่นดินที่เสื่อมโทรม
- ๑๕.๔ อนุรักษ์ระบบนิเวศภูเขาและความหลากหลายทางชีวภาพ
- ๑๕.๕ ลดความเสี่ยงของดินที่อยู่ตามธรรมชาติ
- ๑๕.๖ ส่งเสริมการเข้าถึงทรัพยากรธรรมชาติ

การประมวลองค์ประกอบของเศรษฐกิจพอเพียงของศูนย์ศึกษาการพัฒนาฯ

ศึกษางานที่เกี่ยวข้อง



ลงพื้นที่ถอดบทเรียน



สรุปสังเคราะห์ข้อค้นพบ



พัฒนาตัวกรอง



องค์ประกอบร่วม

- ความพอประมาณ
- การสร้างภูมิคุ้มกัน
- มีคุณธรรม จริยธรรม
- คำนึงถึงสังคมสิ่งแวดล้อม

จุดโดดเด่น

สำนักงาน กปร.



กำหนดตัวชี้วัดในการพิจารณาเป็นระดับบุคคล ระดับชุมชน ระดับองค์กร

กรมการพัฒนาชุมชน



จัดทำเกณฑ์ประเมินหมู่บ้านเศรษฐกิจพอเพียงต้นแบบ

สศช. ร่วมกับ ม.เกษตร



จัดทำคุณลักษณะของชุมชนที่พึงประสงค์ตามปรัชญาของเศรษฐกิจพอเพียง ๘ ด้าน

ลงพื้นที่ถอดบทเรียน ๖ ศูนย์ศึกษาการพัฒนาฯ

เขาคินซอน



คังกระเบน



พิกุลทอง



ภูพาน



ห้วยฮ่องไคร้



ห้วยทราย



เจ้าหน้าที่

- มีความรู้ ความเชี่ยวชาญ
- คำนึงถึงผู้มีส่วนได้ส่วนเสีย
- มีคุณธรรม

ชุมชน

- เปิดใจพร้อมรับการเปลี่ยนแปลง
- รู้คุณค่าของทรัพยากรธรรมชาติ
- มองการณ์ไกล คิดถึงอนาคต

มีความเข้าใจในภูมิสังคม

- รอบรู้เกี่ยวกับภูมิสังคมในพื้นที่อย่างละเอียด
- มีการจัดทำฐานข้อมูลทรัพยากรในชุมชน

บริหารจัดการภายในศูนย์ศึกษาฯ

- ทำงานเป็นทีม แบบบูรณาการ มีส่วนร่วม
- มีแผนการทำงานอย่างเป็นขั้นตอน
- มีการใช้งบประมาณอย่างมีประสิทธิภาพ

กระบวนการสร้างความรู้

- การวิจัยหาความรู้ตามภูมิสังคม
- ใช้หลักวิชาการ
- ใช้องค์ความรู้ในการแก้ไขปัญหาเชิง
- พัฒนานวัตกรรม

การขยายผลลงสู่ชุมชน พัฒนาอาชีพ

- สร้างผู้นำการเปลี่ยนแปลงในชุมชน
- สร้างภูมิคุ้มกัน ปลูกพืชผสมผสาน
- เน้นให้เกิดความยั่งยืนในชุมชน
- ชุมชนอยู่ร่วมกับธรรมชาติได้

องค์ประกอบของเศรษฐกิจพอเพียงกับการพัฒนาจังหวัด

เจ้าหน้าที่	<input type="checkbox"/> มีความรู้ ความเชี่ยวชาญ <input type="checkbox"/> คำนึงถึงผู้มีส่วนได้ส่วนเสีย <input type="checkbox"/> มีคุณธรรม	<input type="checkbox"/> มีความรู้ ความเชี่ยวชาญ <input type="checkbox"/> คำนึงถึงผู้มีส่วนได้ส่วนเสีย <input type="checkbox"/> มีคุณธรรม
ชุมชน	<input type="checkbox"/> เปิดใจ พร้อมรับการเปลี่ยนแปลง <input type="checkbox"/> รู้คุณค่าของทรัพยากรธรรมชาติ <input type="checkbox"/> มองการณ์ไกล คิดถึงอนาคต	<input type="checkbox"/> เปิดใจ พร้อมรับการเปลี่ยนแปลง <input type="checkbox"/> รู้คุณค่าของทรัพยากรธรรมชาติ <input type="checkbox"/> มองการณ์ไกล คิดถึงอนาคต
มีความเข้าใจในภูมิสังคม	<input type="checkbox"/> รอบรู้เกี่ยวกับภูมิสังคมในพื้นที่อย่างละเอียด <input type="checkbox"/> มีการจัดทำฐานข้อมูลทรัพยากรในชุมชน	<input type="checkbox"/> รอบรู้เกี่ยวกับภูมิสังคมในพื้นที่อย่างละเอียด <input type="checkbox"/> มีการจัดทำฐานข้อมูลทรัพยากรในชุมชน
บริหารจัดการภายในศูนย์ศึกษาฯ	<input type="checkbox"/> ทำงานเป็นทีม แบบบูรณาการ มีส่วนร่วม <input type="checkbox"/> มีแผนการทำงานอย่างเป็นขั้นตอน <input type="checkbox"/> มีการใช้งบประมาณอย่างมีประสิทธิภาพ	<input type="checkbox"/> ทำงานเป็นทีม แบบบูรณาการ มีส่วนร่วม <input type="checkbox"/> มีแผนการทำงานอย่างเป็นขั้นตอน <input type="checkbox"/> มีการใช้งบประมาณอย่างมีประสิทธิภาพ
กระบวนการสร้างความรู้	<input type="checkbox"/> การวิจัยหาความรู้ตามภูมิสังคม <input type="checkbox"/> ใช้หลักวิชาการ <input type="checkbox"/> ใช้องค์ความรู้ในการแก้ไขปัญหาเชิง <input type="checkbox"/> พัฒนานวัตกรรม	<input type="checkbox"/> การวิจัยหาความรู้ตามภูมิสังคม <input type="checkbox"/> ใช้หลักวิชาการ <input type="checkbox"/> ใช้องค์ความรู้ในการแก้ไขปัญหาเชิง <input type="checkbox"/> พัฒนานวัตกรรม
การขยายผลลงสู่ชุมชน พัฒนาอาชีพ	<input type="checkbox"/> สร้างผู้นำการเปลี่ยนแปลงในชุมชน <input type="checkbox"/> สร้างภูมิคุ้มกัน ปลูกพืชผสมผสาน <input type="checkbox"/> เน้นให้เกิดความยั่งยืนในชุมชน <input type="checkbox"/> ชุมชนอยู่ร่วมกับธรรมชาติได้	<input type="checkbox"/> สร้างผู้นำการเปลี่ยนแปลงในชุมชน <input type="checkbox"/> สร้างภูมิคุ้มกัน ปลูกพืชผสมผสาน <input type="checkbox"/> เน้นให้เกิดความยั่งยืนในชุมชน <input type="checkbox"/> ชุมชนอยู่ร่วมกับธรรมชาติได้

	Planet	Prosperity	People
OUTPUT	<input type="checkbox"/> ขยายผลสู่ชุมชน <input type="checkbox"/> สนับสนุนให้ชุมชนบริหารจัดการตามปรัชญาของเศรษฐกิจพอเพียง	<input type="checkbox"/> ผลิตสินค้าและบริการที่มีคุณภาพ <input type="checkbox"/> ส่งเสริมวิถีเกษตรพอเพียง	<input type="checkbox"/> คนดีมีคุณธรรม <input type="checkbox"/> คนมีคุณภาพชีวิตที่ดี
OUTCOME	<input type="checkbox"/> ชุมชนอยู่ดีมีสุข <input type="checkbox"/> ผลิตผลทางเศรษฐกิจพอเพียงตามปรัชญาของเศรษฐกิจพอเพียง	<input type="checkbox"/> ผลิตผลทางเศรษฐกิจพอเพียงตามปรัชญาของเศรษฐกิจพอเพียง <input type="checkbox"/> เศรษฐกิจพอเพียง	<input type="checkbox"/> ชุมชนอยู่ดีมีสุข <input type="checkbox"/> คนดีมีคุณธรรม <input type="checkbox"/> คนมีคุณภาพชีวิตที่ดี <input type="checkbox"/> คนมีคุณภาพชีวิตที่ดี



Checklist/Guideline : แนวทางการประเมินตนเอง

องค์ประกอบของเศรษฐกิจพอเพียงในการพัฒนาเชิงพื้นที่



เจ้าหน้าที่

- เชื่อมมั่นในการนำใช้หลักปรัชญาของเศรษฐกิจพอเพียง
- ทำงานเป็นทีม
- มีความรับผิดชอบต่อนักที่
- ซื่อสัตย์

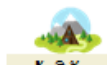
- มีความรู้ ความเชี่ยวชาญในงาน
- คำนึงถึงผู้มีส่วนได้ส่วนเสียทั้งระบบ
- เต็มใจให้บริการ
- มีความเพียร ไม่ย่อท้อต่ออุปสรรค



ชุมชน

- เปิดใจ พร้อมรับการเปลี่ยนแปลง
- เห็นประโยชน์ของทรัพยากรธรรมชาติ
- ต้องการมีส่วนร่วม
- มีความสามัคคี

- รู้คุณค่าของทรัพยากรธรรมชาติ
- คำนึงถึงอนาคต
- รู้จักการแบ่งปันความรู้ แบ่งปันให้สังคม
- มีความเสียสละ



ภูมิสังคม

- รู้ลักษณะภูมิประเทศของพื้นที่
- รู้ลักษณะสังคมของคนในพื้นที่
- มีการจัดทำฐานข้อมูลภูมิสังคมในพื้นที่

- รู้ลักษณะภูมิอากาศของพื้นที่
- รู้วัฒนธรรม ประเพณี ของคนในพื้นที่
- มีการปรับปรุงข้อมูลอย่างสม่ำเสมอ



การบริหารจัดการ

- มีการวางแผนการทำงานเป็นลำดับขั้นตอน
- มีการบูรณาการการทำงาน

- มีการใช้งบประมาณอย่างมีประสิทธิภาพ
- มีโครงสร้างการบริหารงานที่ชัดเจน



พัฒนาองค์ความรู้
อย่างต่อเนื่อง

- มีการวิจัยหาความรู้อย่างต่อเนื่อง
- มีการจัดทำข้อมูลฐานความรู้เป็นระบบ
- แนวทางการพัฒนาองค์ความรู้ควรก่อให้เกิดประโยชน์กับการพัฒนาในเชิงพื้นที่

- ใช้หลักวิชาการในการศึกษาหาความรู้
- พัฒนาองค์ความรู้ให้เกิดเป็นนวัตกรรม



การขยายผล
ลงสู่ชุมชน

- สร้างผู้นำการเปลี่ยนแปลงในชุมชน
- พัฒนาอาชีพ ให้คนในชุมชนมีรายได้
- ส่งเสริมให้เกิดการออม การทำบัญชีครัวเรือน
- เน้นให้เกิดความยั่งยืนในชุมชน
- เป็นแหล่งศึกษาเรียนรู้ จิตพิภพณ์ที่มีชีวิต

- เน้นให้เกิดการมีส่วนร่วม
- ส่งเสริมให้เกิดภูมิคุ้มกัน ปลูกพืชผสมผสาน
- ทำให้คนอยู่ร่วมกับทรัพยากรธรรมชาติ
- ใช้องค์ความรู้ที่ค้นพบเข้ามาแก้ไขปัญหา
- เป็นศูนย์บริการ One Stop Service



ผลผลิต/ผลลัพธ์นำไปสู่ความยั่งยืน

	Planet	Prosperity	People
OUTPUT	<input type="checkbox"/> ทรัพยากรกลับมาอุดมสมบูรณ์ <input type="checkbox"/> คนในพื้นที่รู้จักการใช้และบริหารจัดการทรัพยากรธรรมชาติ	<input type="checkbox"/> เกิดอาชีพที่เหมาะสมกับภูมิสังคมในพื้นที่ <input type="checkbox"/> มีภูมิคุ้มกันในการประกอบอาชีพ	<input type="checkbox"/> คนมีรายได้ <input type="checkbox"/> คนมีคุณภาพชีวิตดีขึ้น
OUTCOME	<input type="checkbox"/> ทรัพยากรคงอยู่อย่างยั่งยืน เพียงพอต่อชนรุ่นต่อไป <input type="checkbox"/> เกิดระบบการบริหารจัดการทรัพยากรอย่างยั่งยืนในทุกกระบวนการผลิต	<input type="checkbox"/> เกิดห่วงโซ่รายได้ ในทุกระดับ <input type="checkbox"/> เศรษฐกิจในพื้นที่เติบโต	<input type="checkbox"/> ลูกหลานของคนในพื้นที่ได้รับการศึกษาที่สูงขึ้น <input type="checkbox"/> คนในพื้นที่อาศัยอยู่ในพื้นที่ที่ลดการย้ายถิ่นฐาน <input type="checkbox"/> ครอบครัวอยู่พร้อมหน้า

ประมวลมาจาก : เกณฑ์การประกวดผลงานตามปรัชญาของเศรษฐกิจพอเพียงของสำนักงาน กปร. , การจัดทำเกณฑ์การประเมินหมู่บ้านเศรษฐกิจพอเพียงต้นแบบ ของกรมการพัฒนาชุมชน กระทรวงมหาดไทย, การจัดทำคุณลักษณะของชุมชนที่พึงประสงค์ตามปรัชญาของเศรษฐกิจพอเพียง โดย สศช. ร่วมกับ มหาวิทยาลัยเกษตรศาสตร์

การเชื่อมโยงองค์ประกอบหลักปรัชญาของเศรษฐกิจพอเพียงกับการพัฒนาเชิงพื้นที่

รู้จักพอประมาณ

- ใช้ทรัพยากรอย่างพอประมาณ คำนึงถึงอนาคต
- ชุมชนมีการวางแผนการใช้จ่าย ไม่ใช่จ่ายในสิ่งไม่จำเป็น

ใช้เหตุและผลการคิด บริหารจัดการ

- รู้จักการใช้ทรัพยากรอย่างคุ้มค่า
- พัฒนาโดยอาศัยข้อมูลตามลักษณะของภูมิสังคม

มีความรู้ พัฒนาองค์ความรู้อย่างต่อเนื่อง

- มีความรู้ความเชี่ยวชาญในงานที่ทำ
- มีการวิจัยหาความรู้อย่างเป็นธรรม
- มีการจัดทำข้อมูล ฐานความรู้อย่างเป็นระบบ
- องค์ความรู้ก่อให้เกิดประโยชน์ในการพัฒนาในเชิงพื้นที่
- นำองค์ความรู้พัฒนาให้เกิดนวัตกรรม
- เป็นแหล่งศึกษาเรียนรู้

ความรู้



คุณธรรม

พอประมาณ

มีเหตุผล

มีภูมิคุ้มกัน

สร้างภูมิคุ้มกันรองรับการเติบโตและความผันผวน

- ส่งเสริมให้เกิดอาชีพที่หลากหลาย
- พัฒนาอาชีพที่สอดคล้องกับภูมิสังคม
- ส่งเสริมให้รู้จักออม และการทำบัญชีครัวเรือน
- เน้นใช้องค์ความรู้ในการแก้ไขปัญหา
- การวางแผนการทำงานอย่างเป็นลำดับขั้นตอน

คุณธรรมในการทำงาน

- มีความรับผิดชอบต่อนหน้าที่
- มีความเพียร ไม่ย่อท้อต่ออุปสรรค
- รู้จักแบ่งปัน : แบ่งปันความรู้ แบ่งปันให้สังคม
- ใฝ่รู้ ต้องการพัฒนาตนเองอยู่เสมอ
- มีความสามัคคี
- มีความเสียสละ
- คำนึงถึงผู้มีส่วนได้ส่วนเสียทั้งระบบ
- มีการบูรณาการทำงานร่วมกัน
- สร้างการมีส่วนร่วม

การจัดการความรู้การขับเคลื่อนปรัชญาของเศรษฐกิจพอเพียง
ที่มีผลต่อการบรรลุเป้าหมายการพัฒนาที่ยั่งยืน
- ด้านเศรษฐกิจชุมชน/เศรษฐกิจฐานราก -

การพัฒนาเศรษฐกิจฐานรากบนฐานปรัชญาของเศรษฐกิจพอเพียง : ตัวอย่าง “บริษัทประชารัฐรักสามัคคี (จังหวัด)”

จุดเริ่มต้น	กระบวนการ/กลไกการทำงาน	ผลผลิต
-------------	------------------------	--------

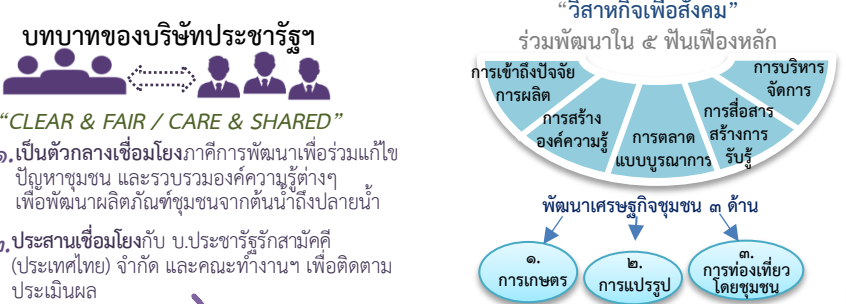
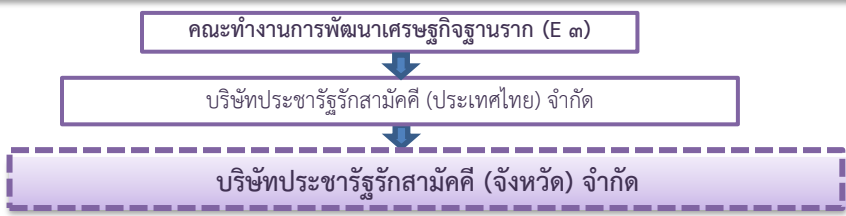
นโยบายรัฐบาล (พล.อ.ประยุทธ์ จันทร์โอชา) :
ขับเคลื่อนการพัฒนาเศรษฐกิจฐานรากและประชารัฐ
ในระดับพื้นที่ โดยมีหัวใจสำคัญคือ

“เสริมสร้างการมีส่วนร่วม
ของประชาชนทุกคน”



เป้าหมายหลัก สร้างรายได้ให้ชุมชน ประชาชนมีความสุข

“ลดความเหลื่อมล้ำ พัฒนาคุณภาพคน เพิ่มขีดความสามารถในการแข่งขัน”



- บทบาทของบริษัทประชารัฐ**
- “CLEAR & FAIR / CARE & SHARED”**
๑. เป็นตัวกลางเชื่อมโยงภาคีการพัฒนาเพื่อร่วมแก้ไขปัญหาชุมชน และรวบรวมองค์ความรู้ต่างๆ เพื่อพัฒนาผลิตภัณฑ์ชุมชนจากต้นน้ำถึงปลายน้ำ
 ๒. ประสานเชื่อมโยงกับ บ.ประชารัฐรักสามัคคี (ประเทศไทย) จำกัด และคณะทำงานฯ เพื่อติดตามประเมินผล
- กระบวนการน้อมนำปรัชญาของเศรษฐกิจพอเพียงในการดำเนินงาน**
๑. เน้นให้ชุมชนพึ่งตนเองมากกว่าการขอความช่วยเหลือจากรัฐ
 ๒. สร้างการมีส่วนร่วมของทุกภาคีอย่างสมดุล และสร้างเครือข่ายการทำงาน
 ๓. สนับสนุนการใช้ข้อมูลของจังหวัดและพื้นที่ให้เกิดประโยชน์
 ๔. ให้ความสำคัญกับผลิตภัณฑ์ที่สอดคล้องกับ “ภูมิสังคม” ของพื้นที่
 ๕. รวบรวมองค์ความรู้ให้ชุมชนในรูปแบบต่าง ๆ
 ๖. ส่งเสริมให้ชุมชนมีความรับผิดชอบต่อตนเองและต่อผู้อื่น
 ๗. สนับสนุนให้ชุมชนบริหารความเสี่ยงในการดำเนินกิจกรรมของตนเอง



ผลลัพธ์

- ❖ เศรษฐกิจฐานรากได้รับการพัฒนาให้เติบโต แข็งแรง ลดความเหลื่อมล้ำ
- ❖ ชุมชนพึ่งตนเองได้อย่างยั่งยืน ภายใต้องค์ความรู้ และเพิ่มขีดความสามารถการแข่งขัน
- ❖ ภาคีทุกภาคส่วนมีส่วนร่วมพัฒนาอย่างสมดุล
- ❖ สินค้าหลักของชุมชนเป็นที่รู้จักในระดับประเทศ
- ❖ พลังชุมชนสร้างความแข็งแกร่งของระบบเศรษฐกิจชุมชนด้วยตนเอง
- ❖ เกิดการพัฒนาชุมชนอย่างต่อเนื่อง
- ❖ เกิดผู้นำการเปลี่ยนแปลงรุ่นใหม่แก้ไขปัญหาของชุมชน

การพัฒนาเศรษฐกิจฐานรากและประชารัฐบนฐานปรัชญาของเศรษฐกิจพอเพียง

เงื่อนไขที่จำเป็นต้องมี (Preconditions)

- คณะกรรมการ/ชุมชน**
- ✓ มีความรู้ ความเข้าใจในแนวทางประชารัฐ (รัฐ-เอกชน-ชุมชน-ประชาสังคม-วิชาการ) ชุมชนมีความเชื่อมั่นในบริษัทประชารัฐ
 - ✓ มีความรู้ความเข้าใจบริษัทและศักยภาพของพื้นที่ และผลิตภัณฑ์
 - ✓ ชุมชนมีศักยภาพและความพร้อมของทุนชุมชน (เงิน/ภูมิปัญญา/ทรัพยากร/วัฒนธรรม)
 - ✓ ความมุ่งมั่น ซื่อสัตย์ สุจริต อดทน ไม่ย่อท้อ มีคุณธรรม จริยธรรม
- การบริหารจัดการ**
- ✓ วางแผนการดำเนินงานอย่างเป็นลำดับขั้นตอน
 - ✓ บริหารจัดการทรัพยากรอย่างฉลาด คำนวณรอบคอบ โปร่งใส ตรวจสอบได้
 - ✓ การเชื่อมโยงความร่วมมือของภาคีพัฒนา “การผลิตสู่การตลาด”
 - ✓ สร้างเครือข่ายภาคีการพัฒนา
 - ✓ ใช้ข้อมูลเป็นเครื่องมือในการพัฒนาผลิตภัณฑ์
 - ✓ ส่งเสริมการสร้างงานในชุมชน
 - ✓ ไม่เอาเปรียบลูกค้า และเครือข่าย
- ผลิตภัณฑ์ของชุมชน**
- ✓ สะท้อนอัตลักษณ์ของพื้นที่ และมีโอกาสต่อยอดการพัฒนา
 - ✓ ใช้ภูมิปัญญาท้องถิ่นสร้างมูลค่าให้ผลิตภัณฑ์
 - ✓ กำหนดราคาผลิตภัณฑ์เป็นธรรม สมเหตุสมผล

กระบวนการ (Process)

- คัดเลือกผลิตภัณฑ์และค้นหาชุมชน**
 - คัดเลือกผลิตภัณฑ์ที่สะท้อนอัตลักษณ์และมีโอกาสต่อยอด
 - ค้นหาชุมชนที่มีศักยภาพและมีความพร้อม ที่ยึดหลัก “การระเบิดจากข้างใน” เข้าถึงแหล่งทุนชุมชน สนับสนุนการใช้แรงงานในพื้นที่ เชื่อมโยงเครือข่ายการผลิตจนถึงการตลาดทั้งในและนอกพื้นที่
- การสร้างองค์ความรู้**
 - วิเคราะห์ข้อมูลอย่างรอบด้านเพื่อลดความเสี่ยงที่จะเกิดขึ้น
 - นำความเชี่ยวชาญของแต่ละภาคีแต่ละภาคส่วนมาหนุนเสริมเพื่อพัฒนาต่อยอดผลิตภัณฑ์
 - เพิ่มมูลค่า/สร้างความโดดเด่นให้สินค้าโดยการร้อยเรียงเรื่องราวความเป็นมาของตัวผลิตภัณฑ์
 - แลกเปลี่ยนเรียนรู้และศึกษาดูงานพื้นที่ตัวอย่างที่ประสบความสำเร็จเพื่อสร้างแรงบันดาลใจ และนำไปปรับใช้ในพื้นที่ของตนเอง
 - พัฒนาทักษะ ความรู้ กลุ่มผู้ผลิต เพื่อยกระดับแรงงานที่มีฝีมือ
- การตลาด**
 - วิเคราะห์การผลิตให้สอดคล้องกับความต้องการตลาด
 - ใช้ความคิดสร้างสรรค์และเทคโนโลยีพัฒนาต่อยอดผลิตภัณฑ์และเพิ่มช่องทางการจัดจำหน่าย
 - ยกระดับภาพลักษณ์ของผลิตภัณฑ์สู่กลุ่มเป้าหมายในระดับตลาดบน (Hi - end)
 - เพิ่มตลาด/ช่องทางการจำหน่ายที่หลากหลาย
 - เชื่อมโยงการตลาดทั้งภายในและภายนอกพื้นที่
- การสื่อสารสร้างการรับรู้เพื่อความยั่งยืน**
 - ประชาสัมพันธ์สินค้าผ่านช่องทางที่หลากหลาย
 - ใช้บุคคลที่มีชื่อเสียงและได้รับการยอมรับเป็นประชาสัมพันธ์สินค้า
 - ใช้ระบบ IT เป็นเครื่องมือสำคัญในการนำเสนอและจำหน่ายผลิตภัณฑ์
- การบริหารจัดการ**
 - มีกลไกการบริหารจัดการอย่างมีธรรมาภิบาล บริหารงานด้วยความซื่อสัตย์ มีคุณธรรม เอื้ออาทร และมีใจทำงานเพื่อสังคม
 - วางแผนการดำเนินงานอย่างเป็นลำดับขั้นตอน เพื่อลดผลกระทบ และสร้างภูมิคุ้มกันในการบริหารจัดการ

ผลผลิต (Output)

- ✓ ยอดขายเพิ่มมากขึ้น
- ✓ คนในพื้นที่มีงานทำ
- ✓ ชุมชนมีรายได้เพิ่มขึ้น
- ✓ เกิดมูลค่าเพิ่มของผลิตภัณฑ์ชุมชน
- ✓ เกิดเครือข่ายทางธุรกิจ
- ✓ เกิดเครือข่ายในการทำงาน

ผลลัพธ์ (Outcome)

- ✓ เศรษฐกิจชุมชนดีขึ้น
- ✓ คุณภาพชีวิตชุมชนดีขึ้น
- ✓ ชุมชนรู้สึกมีความเป็นเจ้าของ
- ✓ ชุมชนพึ่งตนเองได้
- ✓ ชุมชนบริหารจัดการธุรกิจตนเองได้อย่างยั่งยืน
- ✓ บริหารจัดการผลิตภัณฑ์ชุมชนให้เติบโตเป็นลำดับขั้นตอนอย่างมีภูมิคุ้มกัน
- ✓ สินค้าหลักของชุมชนเป็นที่รู้จักและได้รับการยอมรับ
- ✓ ชุมชนได้รับการพัฒนาอย่างต่อเนื่อง
- ✓ ผลิตภัณฑ์มีศักยภาพในการแข่งขัน



เป้าหมาย

- ชุมชนพึ่งตนเองได้
- ลดความเหลื่อมล้ำ
- ยกระดับคุณภาพชีวิต
- เพิ่มขีดความสามารถในการแข่งขัน



ยุติความยากจน



ยุติความหิวโหย



บรรลุความเสมอภาคทางเพศ



ส่งเสริมการเติบโตทางเศรษฐกิจที่ยั่งยืน



ลดความไม่เสมอภาค



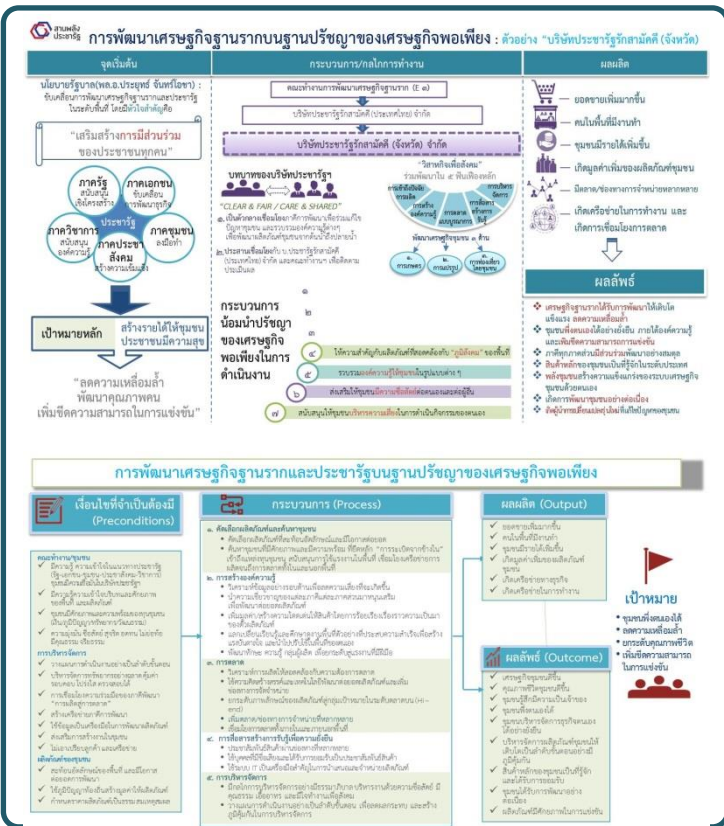
สร้างรูปแบบการบริโภคและผลิตที่ยั่งยืน

การพัฒนาเศรษฐกิจฐานรากบนฐานปรัชญาของเศรษฐกิจพอเพียงนำไปสู่การบรรลุเป้าหมายการพัฒนาที่ยั่งยืน

การพัฒนาเศรษฐกิจฐานราก

เป้าหมายการพัฒนาที่ยั่งยืน

เป้าประสงค์รายย่อย



๑ ชัดความยากจน

๑.๑ ชัดความยากจนขั้นรุนแรงสำหรับทุกคนในทุกพื้นที่ การดำเนินงานส่งผลให้ชุมชนมีรายได้ดีขึ้นสามารถเชื่อมโยงผลผลิต (ต้นน้ำ) ไปถึงการจัดจำหน่ายสู่ผู้บริโภค (ปลายน้ำ) ได้โดยตรง

๒ ชัดความกวีโย

๒.๓ เพิ่มผลผลิตทางการเกษตรและรายได้ของผู้ผลิตอาหารรายเล็ก บริษัทฯ ร่วมกับภาคีเครือข่ายพัฒนาผลิตภัณฑ์ใน ๓ ประเภท ได้แก่ การเกษตร การแปรรูป และการท่องเที่ยวโดยชุมชน ส่งผลให้ชุมชนต้องเพิ่มผลผลิตทางการเกษตรและมีรายได้มากขึ้น

5

๕.๕ สร้างหลักประกันว่าผู้หญิงจะมีส่วนร่วมอย่างเต็มที่และมีโอกาสที่เท่าเทียมในการเป็นผู้นำการพัฒนาผลิตภัณฑ์เป็นการสร้างรายได้และการมีส่วนร่วมให้กับกลุ่มสตรีในชุมชน รวมทั้งต้องยกระดับความรู้ที่ถ่ายทอดกันในครัวเรือนของกลุ่มสตรี

๘ งานที่มีคุณค่าและ การเติบโตทางเศรษฐกิจ

๘.๓ สร้างงานที่มีคุณค่า การเป็นผู้ประกอบการ ความคิดสร้างสรรค์และนวัตกรรม กระตุ้นให้ผู้ประกอบการรายย่อยเจริญเติบโต
๘.๙ ส่งเสริมการท่องเที่ยวอย่างยั่งยืน และผลิตภัณฑ์ท้องถิ่น บริษัทฯ ใช้ความคิดสร้างสรรค์สร้างมูลค่าเพิ่มให้กับผลิตภัณฑ์ชุมชนส่งเสริมวัฒนธรรม ต่อยอดจากภูมิปัญญาเดิมของท้องถิ่น และเปิดโอกาสให้คนในชุมชนร่วมเป็นผู้ประกอบการ

๑๐ ลดความเหลื่อมล้ำ

๑๐.๑ บรรลุและรักษาการเจริญเติบโตทางรายได้ของประชาชนกลุ่มล่างสุด การดำเนินงานของบริษัทฯ มีเป้าหมายหลัก เพื่อให้เศรษฐกิจชุมชนเข้มแข็ง สร้างรายได้ให้แก่ชุมชน และเน้นการสร้างงานในพื้นที่

๑๒ ภาวะโลก และภาคีที่ยั่งยืน

๑๒.๘ คนในพื้นที่จะได้รับข้อมูลที่เกี่ยวข้อง และตระหนักรู้ถึงการพัฒนายั่งยืนและวิถีชีวิตที่สอดคล้องกับธรรมชาติ บริษัทฯ พัฒนาผลิตภัณฑ์/บริการโดยส่งเสริมให้ชุมชนรักษาเอกลักษณ์ของพื้นที่ ใช้ประโยชน์และดูแลทรัพยากรธรรมชาติอย่างรู้คุณค่า เพื่อให้เกิดความยั่งยืนต่อไป

การประมวลองค์ประกอบของเศรษฐกิจพอเพียงในการพัฒนาเศรษฐกิจฐานราก

ศึกษางานที่เกี่ยวข้อง

ลงพื้นที่ถอดบทเรียน

สรุปสังเคราะห์ข้อค้นพบ

พัฒนาตัวกรอง

องค์ประกอบร่วม

- ความพอประมาณ
- ความมีเหตุผล
- ความมีภูมิคุ้มกัน
- ความรู้คู่คุณธรรม

จุดโดดเด่น

สำนักงาน กปร.

กำหนดตัวชี้วัดในการประยุกต์ใช้ปรัชญาของเศรษฐกิจพอเพียง



กรมการพัฒนาชุมชน

จัดทำเกณฑ์ประเมินหมู่บ้านเศรษฐกิจพอเพียงต้นแบบ



สศช. ร่วมกับ ม.เกษตรศาสตร์
จัดทำคุณลักษณะของชุมชนที่พึงประสงค์ตามปรัชญาของเศรษฐกิจพอเพียง ๘ ด้าน



ลงพื้นที่ถอดบทเรียน ๓ แห่ง

บริษัทประชารัฐรักสามัคคีเชียงใหม่ จำกัด



บริษัทประชารัฐรักสามัคคีภูเก็ต จำกัด



บริษัทประชารัฐรักสามัคคีบุรีรัมย์ จำกัด



คณะทำงาน /ชุมชน



การบริหารจัดการ



การคัดเลือกผลิตภัณฑ์



การสร้างองค์ความรู้



การตลาดและการสื่อสาร



- มีความรู้ความเข้าใจ และความเชื่อมั่นในแนวทางพระราชรัฏฐ
- มีความรู้ความเข้าใจบริบทและศักยภาพของพื้นที่
- มีศักยภาพความพร้อมของทุนชุมชน
- ความมุ่งมั่น ซื่อสัตย์ สุจริต อดทน
- สร้างเครือข่ายภาคีการพัฒนา
- ดำเนินงานอย่างเป็นลำดับขั้นตอน
- ใช้ทรัพยากรอย่างฉลาด คุ่มค่า
- ครอบคลุม โปร่งใส
- ผลิตภัณฑ์สะท้อนอัตลักษณ์ และมีโอกาสต่อยอด
- ชุมชนมีศักยภาพและมีความพร้อม
- มีแหล่งทุนชุมชน สนับสนุนการใช้แรงงานในพื้นที่
- วิเคราะห์ข้อมูลอย่างรอบด้าน
- ร้อยเรียงความเป็นมาของผลิตภัณฑ์ และใช้ความคิดสร้างสรรค์เพื่อเพิ่มมูลค่า
- ผลิตให้สอดคล้องกับความต้องการตลาด
- เชื่อมโยงการตลาดทั้งภายในและภายนอกพื้นที่
- ประชาสัมพันธ์สินค้าผ่านช่องทางหลากหลาย
- ใช้ระบบ IT เป็นเครื่องมือนำเสนอและจำหน่ายผลิตภัณฑ์

Checklist/Guideline การพัฒนาเศรษฐกิจฐานรากบนปรัชญาของเศรษฐกิจพอเพียง

ประเมินตนเอง	กระบวนการพัฒนา	ผลที่คาดหวัง
วัตถุประสงค์ 1. มีแผนการดำเนินงาน 2. มีข้อมูลพื้นฐาน 3. มีทีมงาน 4. มีงบประมาณ 5. มีพื้นที่ 6. มีผลิตภัณฑ์	ขั้นตอนการพัฒนา 1. วิเคราะห์ข้อมูล 2. กำหนดเป้าหมาย 3. ดำเนินการ 4. ตรวจสอบ 5. สรุปผล	ตัวชี้วัดความสำเร็จ 1. มีผลิตภัณฑ์ 2. มีรายได้ 3. มีอาชีพ 4. มีคุณภาพชีวิต 5. มีชุมชนเข้มแข็ง
การดำเนินงาน 1. มีแผนการดำเนินงาน 2. มีข้อมูลพื้นฐาน 3. มีทีมงาน 4. มีงบประมาณ 5. มีพื้นที่ 6. มีผลิตภัณฑ์	การดำเนินงาน 1. วิเคราะห์ข้อมูล 2. กำหนดเป้าหมาย 3. ดำเนินการ 4. ตรวจสอบ 5. สรุปผล	ตัวชี้วัดความสำเร็จ 1. มีผลิตภัณฑ์ 2. มีรายได้ 3. มีอาชีพ 4. มีคุณภาพชีวิต 5. มีชุมชนเข้มแข็ง

Checklist/Guideline การพัฒนาเศรษฐกิจฐานรากบนฐานปรัชญาของเศรษฐกิจพอเพียง

ประเมินตนเอง

ชุมชน

- มีศักยภาพและความพร้อมของทุนชุมชน (ภูมิปัญญาท้องถิ่น/ทรัพยากร/วัฒนธรรม/ผลิตภัณฑ์/แหล่งทุน/การรวมกลุ่ม)
- ภาคภูมิใจในท้องถิ่นและต้องการต่อยอดผลิตภัณฑ์
- ใช้ภูมิปัญญาสร้างมูลค่าให้กับผลิตภัณฑ์ชุมชน
- มีความเชื่อมั่น/ไว้วางใจในแนวทางการพัฒนาเศรษฐกิจฐานราก
- ผู้นำเข้มแข็ง มีวิสัยทัศน์ รอบรู้ในสิ่งที่ทำ
- ผู้นำซื่อสัตย์ มีความเพียร ไม่ย่อท้อ มุ่งมั่น

คณะทำงาน

(ภาครัฐ/ภาคเอกชน/ภาควิชาการ/ภาคประชาสังคม)

- มีวิสัยทัศน์ มุ่งมั่น ไม่ย่อท้อ มีจิตสาธารณะ เสียสละเพื่อส่วนรวม ซื่อสัตย์สุจริต อดทน
- มีความรู้ความเข้าใจบริบทของพื้นที่อย่างลึกซึ้ง ตั้งจุดเด่นของชุมชนมาเพิ่ม/สร้างมูลค่าผลิตภัณฑ์
- มีความรู้ความเข้าใจเกี่ยวกับแนวทางการพัฒนาเศรษฐกิจฐานรากที่ยั่งยืน
- ทำหน้าที่เป็นที่เสียงที่ดีให้กับชุมชน (ให้คำแนะนำ เป็นที่ปรึกษา คุุคิด เชื่อมโยงเครือข่ายหาแนวทางแก้ไขปัญหา)
- มีความสามารถเชื่อมโยงและสร้างเครือข่าย

กระบวนการพัฒนา

การคัดเลือกผลิตภัณฑ์

- ผลิตภัณฑ์สะท้อนอัตลักษณ์ของพื้นที่
- ใช้วัตถุดิบและแรงงานในพื้นที่
- ผลิตภัณฑ์มีโอกาสในการพัฒนา
- มีตลาดรองรับ
- สามารถเชื่อมโยงเครือข่ายการพัฒนาได้ทั้งห่วงโซ่การผลิต (ตั้งแต่การผลิตจนถึงการจัดจำหน่าย)
- ผลิตภัณฑ์มีมาตรฐาน

การสร้างองค์ความรู้

- นำความรู้ความเชี่ยวชาญของแต่ละภาคีมาหนุนเสริมเพื่อพัฒนา/ต่อยอดผลิตภัณฑ์
- ชุมชนพัฒนาทักษะความชำนาญในการผลิต ด้วยความรู้และความเพียร
- ใช้ข้อมูลวิเคราะห์ความเสี่ยงอย่างรอบด้าน
- ติดตาม ประเมินผลอย่างสม่ำเสมอ
- รวบรวมองค์ความรู้ที่เกิดขึ้นอย่างเป็นระบบ

การบริหารจัดการ

- มีธรรมาภิบาล โปร่งใส ตรวจสอบได้
- วางแผนการดำเนินงานอย่างเป็นขั้นตอน มีแผนการลดผลกระทบความเสี่ยงที่อาจเกิดขึ้น
- บริหารจัดการบนฐานการมีส่วนร่วมของแต่ละภาคีได้อย่างสมดุล
- บริหารจัดการทรัพยากรอย่างฉลาด คุ่มค่า และรอบคอบ

การตลาด

- มีการผลิตที่สอดคล้องกับความต้องการของตลาด
- ชุมชนมีการพัฒนาความรู้/เครือข่ายจนสามารถหาตลาดใหม่ได้ด้วยตัวเอง
- มีช่องทางการตลาดที่หลากหลาย

การสื่อสารสร้างการรับรู้

- สื่อสารให้ชุมชนเข้าใจกระบวนการพัฒนา และมีความรู้สึกเป็นเจ้าของการพัฒนา
- ประชาสัมพันธ์ผลิตภัณฑ์ชุมชนให้เป็นที่รู้จักและยอมรับผ่านช่องทางที่หลากหลาย

ผลจากการพัฒนา

ผลผลิต

- สินค้า/บริการเป็นที่ยอมรับ
- ชุมชนลดความเสี่ยงจากการพึ่งพารายได้ทางเดียว
- ยอดการขายเพิ่มขึ้น
- รายได้เพิ่มขึ้น

ผลลัพธ์

- เศรษฐกิจของชุมชนเติบโต และมีภูมิคุ้มกันความเสี่ยง
- ชุมชนสามารถพึ่งตนเอง/บริหารธุรกิจได้อย่างยั่งยืน
- ทรัพยากรชุมชนเพียงพอสำหรับคนรุ่นต่อไป
- เกิดแกนนำรุ่นใหม่สืบสานการพัฒนา
- ชุมชนมีความเอื้ออาทรและดูแลกัน เกิดความเชื่อมโยงกันทั้งระหว่างหน่วยงานที่สนับสนุน กลุ่มผู้ผลิต และลูกค้า/ผู้บริโภค
- เกิดการมีส่วนร่วมของชุมชน
- ผลิตภัณฑ์มีศักยภาพในการแข่งขัน

ประมวลมาจาก : เกณฑ์การประกวดผลงานตามปรัชญาของเศรษฐกิจพอเพียงของสำนักงาน กปร. , การจัดทำเกณฑ์การประเมินหมู่บ้านเศรษฐกิจพอเพียงต้นแบบ ของกรมการพัฒนาชุมชน กระทรวงมหาดไทย, การจัดทำคุณลักษณะของชุมชนที่พึงประสงค์ตามปรัชญาของเศรษฐกิจพอเพียง โดย สศช. ร่วมกับ มหาวิทยาลัยเกษตรศาสตร์

การเชื่อมโยงองค์ประกอบหลักปรัชญาของเศรษฐกิจพอเพียงกับการกระตุ้นเศรษฐกิจฐานราก

ดำเนินการในกิจกรรมที่เหมาะสมกับภูมิสังคม

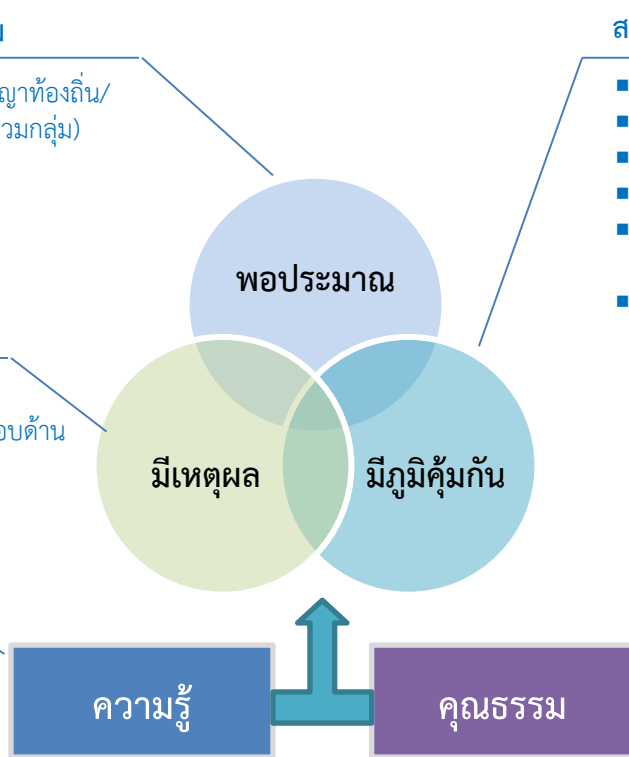
- มีศักยภาพและความพร้อมของทุนชุมชน (ภูมิปัญญาท้องถิ่น/ทรัพยากร/วัฒนธรรม/ผลิตภัณฑ์/แหล่งทุน/การรวมกลุ่ม)
- ภาครัฐมีใจในท้องถิ่นและต้องการต่อ ยอดผลิตภัณฑ์
- มีความรู้ความเข้าใจบริบทของพื้นที่อย่างลึกซึ้ง
ตั้งจุดเด่นของชุมชนมาเพิ่ม/สร้างมูลค่าผลิตภัณฑ์

ใช้เหตุผลในการตัดสินใจบนฐานข้อมูล

- รวบรวมองค์ความรู้ที่เกิดขึ้นอย่างเป็นระบบ
- ใช้ข้อมูลวิเคราะห์เป็นเครื่องพัฒนาผลิตภัณฑ์อย่างรอบด้าน
- เชื่อมมัน/ไว้ใจในแนวทางการพัฒนาเศรษฐกิจฐานราก

สร้างองค์ความรู้ในการดำเนินงาน

- นำความรู้ความเชี่ยวชาญของแต่ละภาคี/ภูมิปัญญา มาหนุนเสริม พัฒนา/ต่อยอดผลิตภัณฑ์ ที่สอดคล้องกับศักยภาพชุมชน
- แลกเปลี่ยนเรียนรู้ภายในชุมชนและกับภาคีเครือข่าย
- ถ่ายทอดความรู้ให้กับชุมชนและผู้ที่สนใจ
- ประชาสัมพันธ์ผ่านช่องทางที่หลากหลายและเข้าถึงได้ง่าย
- ติดตามความก้าวหน้าการดำเนินงานเป็นระยะ



สร้างภูมิคุ้มกันรองรับการเติบโตและความผันผวน

- วางแผนการดำเนินงานอย่างเป็นขั้นตอน
- มีแผนการลดผลกระทบความเสี่ยงที่อาจเกิดขึ้น
- มีการผลิตที่สอดคล้องกับความต้องการของตลาด
- มีช่องทางการตลาดที่หลากหลาย มีตลาดรองรับ
- ชุมชนมีการพัฒนาความรู้/เครือข่ายจนสามารถ
หาตลาดใหม่ได้ด้วยตัวเอง
- เชื่อมโยงเครือข่ายการพัฒนาได้ทั้งห่วงโซ่การผลิต (ตั้งแต่
การผลิตจนถึงการจัดจำหน่าย)

ยึดมั่นคุณธรรมในการบริหารจัดการ

- ผู้นำชุมชนมีวิสัยทัศน์ ซื่อสัตย์สุจริต มุ่งมั่น ไม่ย่อท้อ
มีจิตสาธารณะ เสียสละ อดทน
- ยึดหลักธรรมาภิบาล มีความโปร่งใส ตรวจสอบได้
- วางแผนการดำเนินงานอย่างเป็นขั้นตอน
- สร้างการมีส่วนร่วมของแต่ละภาคีอย่างสมดุล
- บริหารจัดการทรัพยากรอย่างฉลาด คุ่มค่า และรอบคอบ

การจัดการความรู้การขับเคลื่อนปรัชญาของเศรษฐกิจพอเพียงที่มีผลต่อการบรรลุเป้าหมายการพัฒนาที่ยั่งยืน

- ภาครัฐกิจเอกชน
- องค์กรปกครองส่วนท้องถิ่น
- การพัฒนาเชิงพื้นที่ (Area-based Development)
- ด้านเศรษฐกิจชุมชน/เศรษฐกิจฐานราก

จึงเรียนเสนอที่ประชุมฯ มาเพื่อโปรดพิจารณา

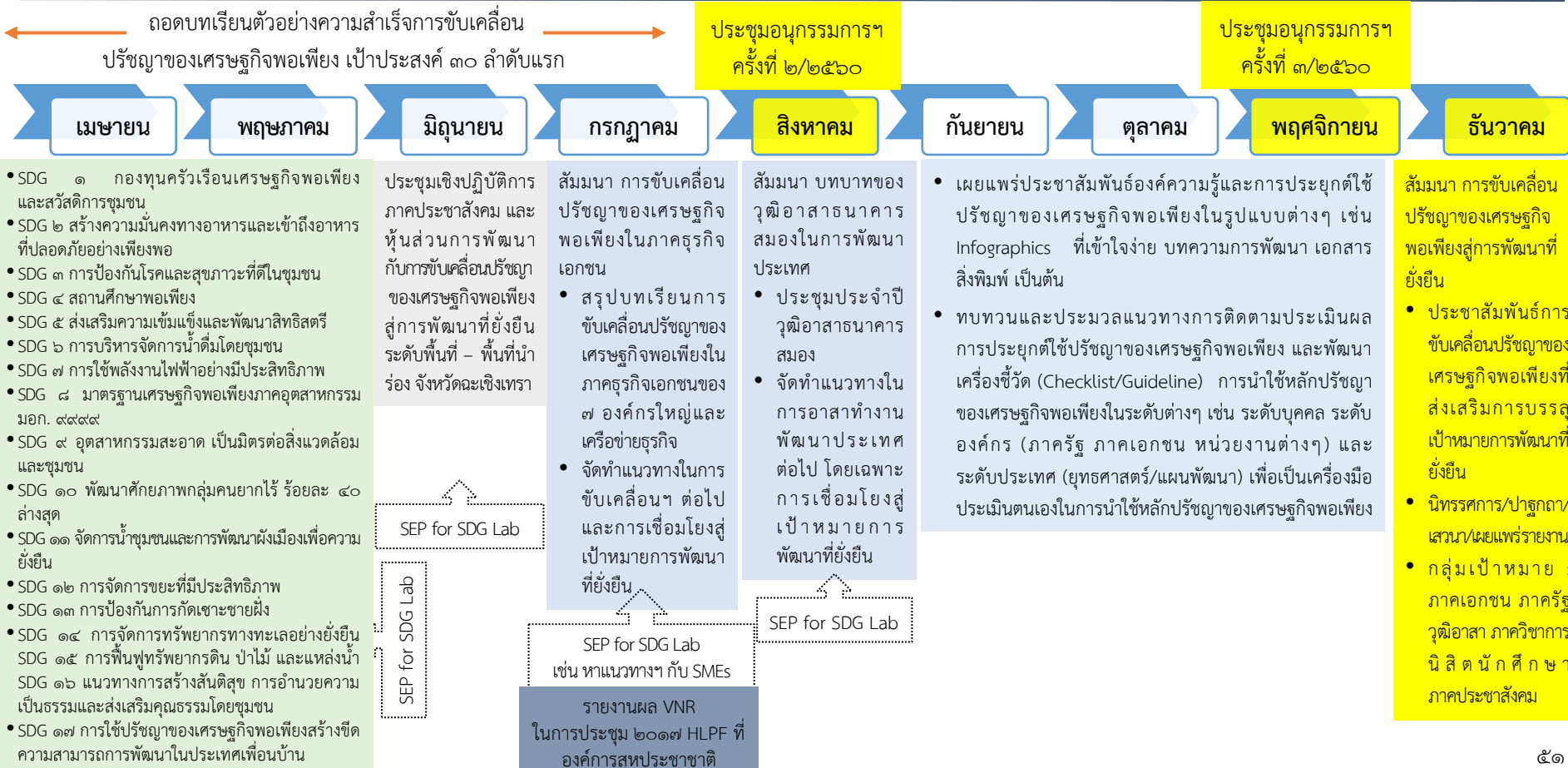
ระเบียบวาระที่ ๕ เรื่องเพื่อพิจารณา

๔.๒ การขับเคลื่อนปรัชญาของเศรษฐกิจพอเพียงสู่เป้าหมายการพัฒนาที่ยั่งยืน
ในช่วงไตรมาสที่ ๓ - ๔ ของปีงบประมาณ พ.ศ. ๒๕๖๐ และการดำเนินงานในระยะต่อไป

๔ เรื่องเพื่อพิจารณา

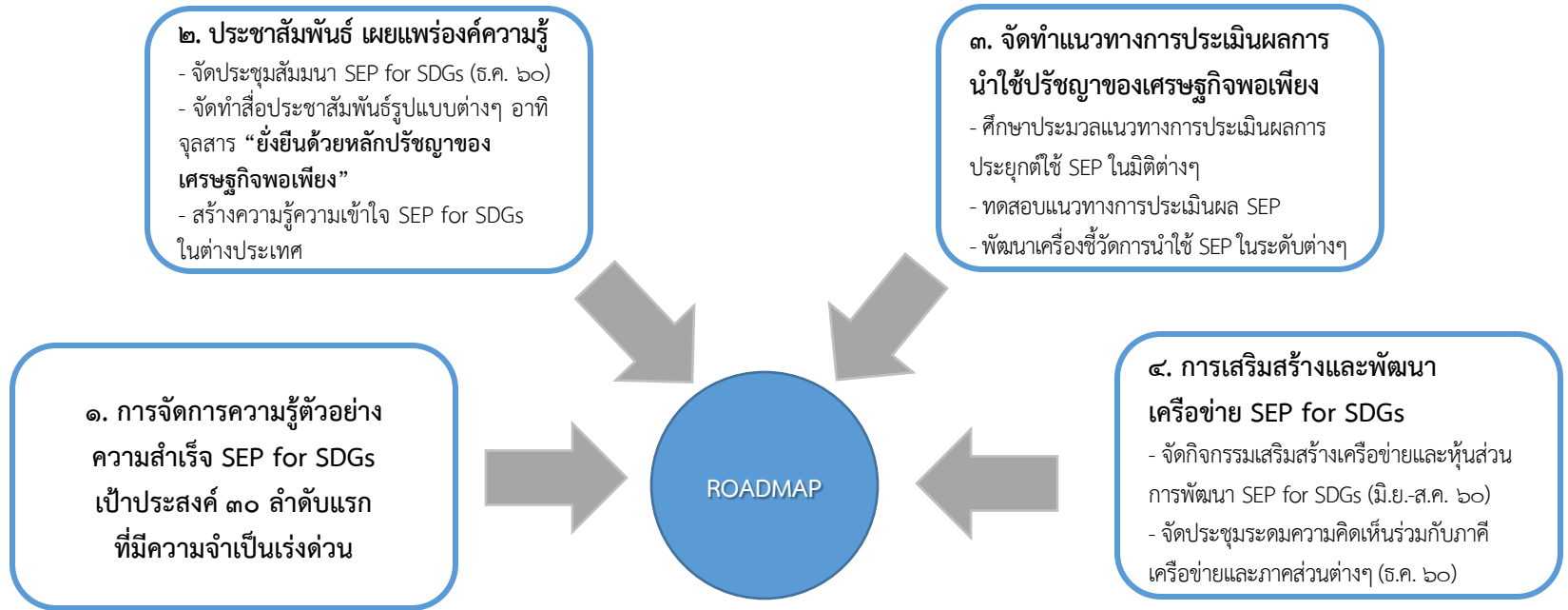
๔.๒ การขับเคลื่อนปรัชญาของเศรษฐกิจพอเพียงสู่เป้าหมายการพัฒนาที่ยั่งยืน ในช่วงไตรมาสที่ ๓ - ๔ ของปีงบประมาณ พ.ศ. ๒๕๖๐ และการดำเนินงานในระยะต่อไป

ROADMAP



๔ เรื่องเพื่อพิจารณา

๔.๒ การขับเคลื่อนปรัชญาของเศรษฐกิจพอเพียงสู่เป้าหมายการพัฒนาที่ยั่งยืน ในช่วงไตรมาสที่ ๓ - ๔ ของปีงบประมาณ พ.ศ. ๒๕๖๐ และการดำเนินงานในระยะต่อไป



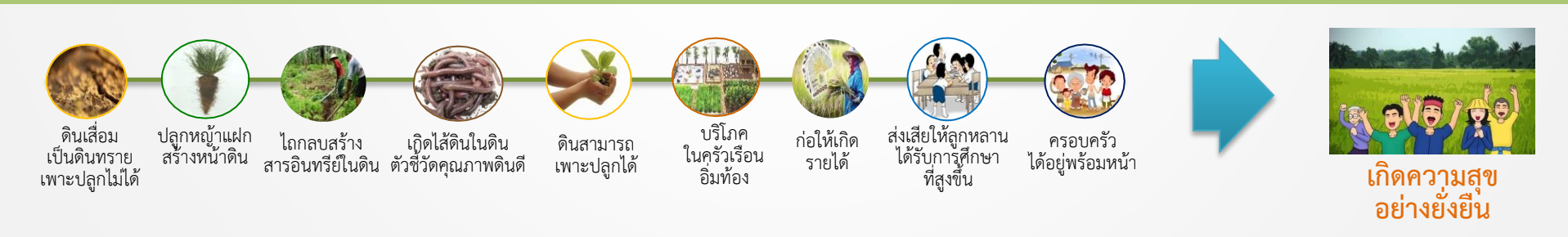
จึงเรียนเสนอที่ประชุมฯ มาเพื่อโปรดพิจารณา

ระเบียบวาระที่ ๕ เรื่องอื่นๆ (ถ้ามี)

BACK UP

การจัดการความรู้การขับเคลื่อนปรัชญาของเศรษฐกิจพอเพียง
ที่มีผลต่อการบรรลุเป้าหมายการพัฒนาที่ยั่งยืน
- ศูนย์ศึกษาการพัฒนาเขาหินซ้อน-

ศูนย์ศึกษาการพัฒนาเขาหินซ้อนอันเนื่องมาจากพระราชดำริ



การประยุกต์ใช้ปรัชญาของเศรษฐกิจพอเพียงของศูนย์ศึกษาการพัฒนาเขาหินซ้อนอันเนื่องมาจากพระราชดำริ

๑

ศึกษา สำรวจ ข้อมูล
ลักษณะ ภูมิ สังคม
ผู้ได้รับผลกระทบ
รวมถึงสภาพปัญหา
ในพื้นที่ และอาศัย
หลัก PDCA

กระบวนการศึกษาเรียนรู้และพัฒนา

หลักวิชาการ

ค้นคว้า/วิจัย

ทำการทดลอง



องค์ความรู้



พิพิธภัณฑที่มีชีวิต



One Stop Service

ขับเคลื่อนโดย
หน่วยงานที่เกี่ยวข้อง

- มีความรู้ ความเชี่ยวชาญเฉพาะเรื่อง
- เน้นพัฒนาตามภูมิสังคม
- คำนึงถึงผู้มีส่วนได้ส่วนเสีย



การฟื้นฟูสภาพดินทราย “พลิกฟื้นผืนดิน พลิกฟื้นชีวิต”

ฟื้นฟูทรัพยากรธรรมชาติ

การพัฒนาคุณภาพชีวิต



เกิดการระเบิด
จากข้างใน



ปลูกพืชหมุนเวียนฟื้นฟู
ทรัพยากรดิน สร้างความ
สมดุลธรรมชาติ



อาศัยความรู้เกี่ยวกับการเกษตร
ทฤษฎีใหม่ เพิ่มโอกาสการ
พึ่งตนเองอย่างยั่งยืน

สนับสนุน เงินทุน ทุนธิดีตัว

สร้างกระบวนการ
มีส่วนร่วม /ปลูกจิตสำนึก
การอนุรักษ์

๑. มีส่วนร่วมในการพัฒนาทรัพยากร
ดิน จากองค์ความรู้ที่ได้รับ
๒. เกิดการรวมกลุ่มการทำงาน
และพัฒนาผลิตภัณฑ์

คุณลักษณะของประชาชนในพื้นที่



- พร้อมรับการเรียนรู้
- คำนึงถึงส่วนรวม
- มีความเสียสละ

ผลผลิต / ผลลัพธ์

สิ่งแวดล้อม

ทรัพยากรดิน แหล่งน้ำป่าไม่ในพื้นที่ที่มีความอุดมสมบูรณ์



ทรัพยากร
กลับคืน



ประยุกต์ใช้หลัก
เศรษฐกิจพอเพียง



ทรัพยากรคง
อยู่ยั่งยืน



เป็นแหล่งสร้าง
อาชีพ

เศรษฐกิจ

เกิดการรวมกลุ่ม การพัฒนาอาชีพและเพิ่มโอกาสการ
เข้าถึงแหล่งเงินทุน



การเกษตร



หาดลาด
และวางแผน
การผลิต



กลุ่มสถาบัน
การเงินชุมชน
บ้านปรือวาย



กลุ่มอาชีพชุด
สำเร็จรูปปัก
เลื่อม



สร้างอาชีพ
ให้กับ
ประชาชน

สังคม

คนในพื้นที่มีคุณภาพชีวิตดีขึ้น สามารถเลี้ยงดูครอบครัวได้



มีรายได้



คุณภาพชีวิตดีขึ้น



ลูกหลานได้รับ
การศึกษาสูงขึ้น



ครอบครัวได้
อยู่พร้อมหน้า

ศูนย์ศึกษาการพัฒนาเขาหินซ้อนอันเนื่องมาจากพระราชดำรินำไปสู่การบรรลุเป้าหมายการพัฒนาที่ยั่งยืน

แนวทางการพัฒนาเขาหินซ้อน

เป้าหมายการพัฒนาที่ยั่งยืน

เป้าประสงค์รายย่อย



การประยุกต์ใช้ปรัชญาของเศรษฐกิจพอเพียงของศูนย์ศึกษาการพัฒนาเขาหินซ้อนอันเนื่องมาจากพระราชดำริ



๑.๔ สร้างภูมิคุ้มกันต่อความรุนแรงที่เกี่ยวข้องกับภูมิอากาศ ภัยพิบัติทางเศรษฐกิจ สังคมและสิ่งแวดล้อม ให้กับผู้ที่ยากจนและอยู่ในสถานการณ์เปราะบาง

๒.๓ เพิ่มผลผลิตทางการเกษตรและรายได้ของผู้ผลิตอาหารรายเล็ก
๒.๔ มีระบบการผลิตอาหารที่ยั่งยืน
๒.๕ คงความหลากหลายทางพันธุกรรมของเมล็ดพันธุ์และสัตว์

๖.๖ ปกป้องและฟื้นฟูระบบนิเวศที่เกี่ยวข้องกับแหล่งน้ำ รวมถึงภูเขา ป่าไม้ พื้นที่ชุ่มน้ำ และทะเลสาบ

๘.๕ ความมีประสิทธิภาพในการใช้ทรัพยากรของโลกในการบริโภคและการผลิต และตัดความเชื่อมโยงระหว่างการเติบโตทางเศรษฐกิจและการทำให้สิ่งแวดล้อมเสื่อมโทรม

๑๐.๑ คงการเติบโตของรายได้ในกลุ่มประชากรร้อยละ ๔๐ ที่ยากจนที่สุด

๑๒.๑ บรรลุการจัดการที่ยั่งยืนและการใช้ทรัพยากรทางธรรมชาติอย่างมีประสิทธิภาพ คงความหลากหลายทางพันธุกรรมของเมล็ดพันธุ์และสัตว์

๑๕.๑ การอนุรักษ์ฟื้นฟู และการใช้ระบบนิเวศบนบกและในน้ำอย่างต่อเนื่อง
๑๕.๒ ส่งเสริมการดำเนินการด้านการบริหารจัดการป่าไม้ทุกประเภทอย่างยั่งยืน
๑๕.๓ ต่อสู้กับการกลายสภาพเป็นทะเลทราย ฟื้นฟูแผ่นดินที่เสื่อมโทรม
๑๕.๔ อนุรักษ์ระบบนิเวศภูเขาและความหลากหลายทางชีวภาพ
๑๕.๕ ลดความเสื่อมโทรมของดินที่อยู่ตามธรรมชาติ
๑๕.๖ ส่งเสริมการเข้าถึงทรัพยากรธรรมชาติ

การจัดการความรู้การขับเคลื่อนปรัชญาของเศรษฐกิจพอเพียง
ที่มีผลต่อการบรรลุเป้าหมายการพัฒนาที่ยั่งยืน
- ศูนย์ศึกษาการพัฒนาคุ้งกระเบน -

อนุรักษ์ทรัพยากรป่าไม้ ดิน และน้ำ

ให้ความรู้เกี่ยวกับประโยชน์ของป่า
ให้ชาวบ้านมีส่วนร่วมในการอนุรักษ์
ลดการบุกรุกป่า โดยการส่งเสริมอาชีพ
เน้น “ปลูกป่าโดยไม่ต้องปลูก”

ฝายชะลอน้ำ

พัฒนาการเกษตรกรรมที่มั่นคง

ส่งเสริมอาชีพ เพาะเห็ด เกษตรผสมผสาน
ผักผลไม้ปลอดภัย ปศุสัตว์

ศูนย์ศึกษาการพัฒนาอ่าวคุ้งกระเบนอันเนื่องมาจากพระราชดำริ

ใช้ธรรมชาติช่วยธรรมชาติ

แปลงหอยนางรมบำบัดน้ำเสียจากนาุ้ง
สร้างอาชีพ

อนุรักษ์ป่าชายเลน

แหล่งอนุบาลสัตว์น้ำ
บำบัดน้ำเสียจากนาุ้งอีกชั้น
แหล่งศึกษา เรียนรู้ และวิจัย เพื่อพัฒนา

ชลประทานน้ำเค็ม

สำหรับการเลี้ยงกุ้ง
ดินเลนจากนาุ้งนำมาทำปุ๋ยหมัก

แปลงหอยนางรม

นาุ้ง

ธนาคารปูม้า

ชาวบ้านตระหนักถึงปัญหา รวมกลุ่มทำธนาคารปูม้า
เขี่ยไข่ปูลงทะเล เพื่ออนุรักษ์ปูม้า
สร้างอาชีพให้ชาวบ้าน

ปะการังเทียม

ซึ่ง : บ้านปลา
แหล่งที่อยู่ของปลาใต้ทะเล

เกิดห่วงโซ่รายได้



อาชีพประมง
ขนาดเล็ก



ผลิตล่อจับปูม้า
จ.ตราด



เลี้ยงปลานิล
เหยื่อจับปู
จ.ชลบุรี



เกิดการจ้าง
แรงงาน



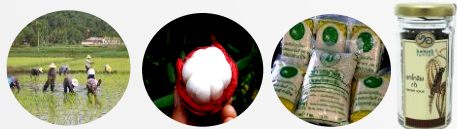
ขายอาหารทะเล
ในแหล่ง
ท่องเที่ยว



ต่อยอดเพิ่มมูลค่า
แปรรูปสินค้าเกษตร



เกิดความสุข
อย่างยั่งยืน

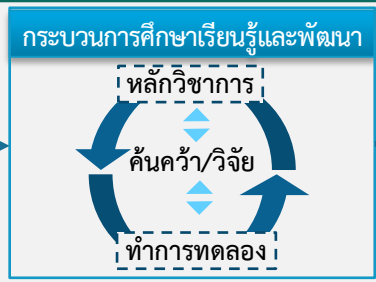


ชาวบ้านในพื้นที่ มีอาชีพ มีรายได้ที่มั่นคง ยั่งยืน
จากการเกษตร การแปรรูปสินค้าเกษตร

การประยุกต์ใช้ปรัชญาของเศรษฐกิจพอเพียงของศูนย์ศึกษาการพัฒนาอ่าวคุ้งกระเบนอันเนื่องมาจากพระราชดำริ

๑

ศึกษา สํารวจ ข้อมูล
ลักษณะ ภูมิ สํงคม
ผู้ได้รับผลกระทบ
รวมถึงสภาพปัญหา
ในพื้นที่



องค์ความรู้



พิพิธภัณฑ
ธรรมชาติที่มีชีวิต



ขับเคลื่อนโดย
หน่วยงานที่เกี่ยวข้อง

- มีความรู้ ความเชี่ยวชาญเฉพาะเรื่อง
- เน้นพัฒนาตามภูมิสังคม
- คำนึงถึงผู้มีส่วนได้ส่วนเสีย

๓

กระบวนการพัฒนาจากยอดเขาสู่ท้องทะเล

ฟื้นฟูทรัพยากรธรรมชาติ



เกิดการระเบิด
จากข้างใน



ชาวบ้านเข้ามามีส่วนช่วย
ในการฟื้นฟูทรัพยากร
ริเริ่มทำนาครูปูม้า

การพัฒนาคุณภาพชีวิต



ชาวบ้านเข้ามามีส่วนในการ
บริหารจัดการชลประทานน้ำเค็ม
เพื่อทำนากุ้งอย่างยั่งยืน

แหล่งศึกษาหาความรู้

๒

สร้างกระบวนการ
มีส่วนร่วม /ปลูกจิตสำนึก
การอนุรักษ์

๑. สร้างการเป็นเจ้าของทรัพยากร
ผ่านการส่งเสริมการมีส่วนร่วม
๒. ชี้ให้เห็นว่าทรัพยากรนั้น
มีความสำคัญ เป็นปัจจัยหนึ่ง
ในการก่อให้เกิดรายได้

คุณลักษณะของประชาชนในพื้นที่



- พร้อมรับการเรียนรู้
- คำนึงถึงส่วนรวม
- มีความเสียสละ



ศูนย์ศึกษาการพัฒนาอ่าวคุ้งกระเบนอันเนื่องมาจากพระราชดำรินำไปสู่การบรรลุเป้าหมายการพัฒนาที่ยั่งยืน

แนวทางการพัฒนาอ่าวคุ้งกระเบน

เป้าหมายการพัฒนาที่ยั่งยืน

เป้าประสงค์รายย่อย



- ๑ ขจัดความยากจน
- ๒ ขจัดความไม่เสมอภาค
- ๓ สุขภาพดีและวิถีชีวิต
- ๔ ความเป็นอยู่ที่ดี
- ๕ เศรษฐกิจที่แข็งแกร่ง
- ๖ สังคมที่ยุติธรรม
- ๗ การบริโภคและการผลิตที่ยั่งยืน
- ๘ การเติบโตทางเศรษฐกิจ
- ๙ การอุตสาหกรรม นวัตกรรม และโครงสร้างพื้นฐาน
- ๑๐ การลดความเหลื่อมล้ำ
- ๑๑ การลดความเหลื่อมล้ำ
- ๑๒ การบริโภคและการผลิตที่ยั่งยืน
- ๑๓ การเปลี่ยนแปลงสภาพภูมิอากาศ
- ๑๔ การอนุรักษ์และใช้ทรัพยากรทางทะเลและชายฝั่ง
- ๑๕ การเมืองการปกครอง เศรษฐกิจ สังคม และวัฒนธรรม
- ๑๖ การเมืองการปกครอง เศรษฐกิจ สังคม และวัฒนธรรม
- ๑๗ การเมืองการปกครอง เศรษฐกิจ สังคม และวัฒนธรรม
- ๑๘ การเมืองการปกครอง เศรษฐกิจ สังคม และวัฒนธรรม
- ๑๙ การเมืองการปกครอง เศรษฐกิจ สังคม และวัฒนธรรม
- ๒๐ การเมืองการปกครอง เศรษฐกิจ สังคม และวัฒนธรรม

- ๑.๔ สร้างภูมิคุ้มกันต่อความรุนแรงที่เกี่ยวข้องกับภูมิอากาศ ภัยพิบัติทางเศรษฐกิจ สังคมและสิ่งแวดล้อม ให้กับผู้ที่ยากจนและอยู่ในสถานการณ์เปราะบาง
- ๒.๓ เพิ่มผลผลิตทางการเกษตรและรายได้ของผู้ผลิตอาหารรายเล็ก
- ๒.๔ มีระบบการผลิตอาหารที่ยั่งยืน
- ๒.๕ คงความหลากหลายทางพันธุกรรมของเมล็ดพันธุ์และสัตว์
- ๖.๖ ปกป้องและฟื้นฟูระบบนิเวศที่เกี่ยวข้องกับแหล่งน้ำ รวมถึงภูเขา ป่าไม้ พื้นที่ชุ่มน้ำ และทะเลสาบ
- ๘.๔ ความสำเร็จของโครงการในการใช้ทรัพยากรของโลกในการบริโภคและการผลิต และลดความเชื่อมโยงระหว่างการเติบโตทางเศรษฐกิจและการทำให้สิ่งแวดล้อมเสื่อมโทรม
- ๑๐.๑ คงการเติบโตของรายได้ในกลุ่มประชากรร้อยละ ๔๐ ที่ยากจนที่สุด
- ๑๒.๑ บรรลุการจัดการที่ยั่งยืนและการใช้ทรัพยากรทางธรรมชาติอย่างมีประสิทธิภาพ คงความหลากหลายทางพันธุกรรมของเมล็ดพันธุ์และสัตว์
- ๑๔.๑ ป้องกันและลดมลพิษทางทะเลทุกประเภท
- ๑๔.๒ บริหารจัดการและปกป้องระบบนิเวศทางทะเลและชายฝั่งเพื่อหลีกเลี่ยงผลกระทบทางลบที่มีนัยสำคัญ
- ๑๕.๑ การอนุรักษ์พื้นที่ชุ่มน้ำ และการใช้ระบบนิเวศบนบกและในน้ำอย่างยั่งยืน
- ๑๕.๒ ส่งเสริมการดำเนินการด้านการบริหารจัดการป่าไม้ทุกประเภทอย่างยั่งยืน
- ๑๕.๓ ต่อสู้กับการกลายสภาพเป็นทะเลทราย พื้นที่ผืนดินที่เสื่อมโทรม
- ๑๕.๔ อนุรักษ์ระบบนิเวศภูเขาและความหลากหลายทางชีวภาพ
- ๑๕.๕ ลดความเสื่อมโทรมของดินที่อยู่ตามธรรมชาติ
- ๑๕.๖ ส่งเสริมการเข้าถึงทรัพยากรธรรมชาติ

การจัดการความรู้การขับเคลื่อนปรัชญาของเศรษฐกิจพอเพียง
ที่มีผลต่อการบรรลุเป้าหมายการพัฒนาที่ยั่งยืน
- ศูนย์ศึกษาการพัฒนาพิกุลทอง -

ศูนย์ศึกษาการพัฒนาพิกุลทองอันเนื่องมาจากพระราชดำริ



สร้างองค์ความรู้

ป่าไม้ อดสาหกรรม

ปศุสัตว์ เกษตรทฤษฎีใหม่

ประมง เกษตร

ขยายผลการพัฒนา

ขยายผลการพัฒนาสู่พื้นที่เป้าหมาย

- หมู่บ้านรอบศูนย์
- ศูนย์สาขา
- พื้นที่ที่มีพระราชดำริ
- ฟาร์มตัวอย่างฯ 7 ฟาร์ม

กิจกรรมเพื่อชุมชน

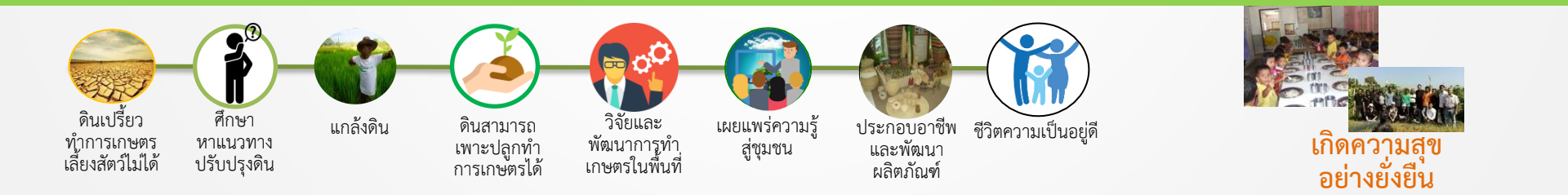
- โครงการพัฒนาด้านควบคุมโรคติดต่อ
- โครงการเกษตรเพื่ออาหารกลางวัน
- โครงการศูนย์พัฒนาเด็กเล็กอันเนื่องมาจากพระราชดำริฯ

พึ่งพาตนเอง

นำความรู้ที่ได้มาปรับใช้ในการประกอบอาชีพ พัฒนาคุณภาพชีวิต มีรายได้เพิ่ม พึ่งพาตนเองได้อย่างยั่งยืน

ขยายผลสู่ชุมชน โดยรอบ สู่การเป็นศูนย์เรียนรู้เพื่อชุมชน

ร่วมศึกษาเรียนรู้ แลกเปลี่ยนข้อมูล เพื่อการพัฒนาการทำงานอย่างต่อเนื่อง



การประยุกต์ใช้ปรัชญาของเศรษฐกิจพอเพียงของศูนย์ศึกษาการพัฒนาพิกุลทองอันเนื่องมาจากพระราชดำริ

๑



โครงการแก้ล้างดิน
แนวทางในการปรับปรุงดินเปรี้ยวให้สามารถเพาะปลูกพืชเศรษฐกิจ

สร้างองค์ความรู้ในการแปรรูปผลผลิตทางการเกษตร

ส่งเสริม ทดลอง และพัฒนาการทำ การเกษตร ในพื้นที่ ดินเปรี้ยว

การฝึกอบรมและ ส่งเสริมงาน ศิลปอาชีพ

พัฒนาแนวทาง ดูแลและปรับปรุง สภาพดิน เพื่อการเกษตร

โครงการฟื้นฟูธรรมชาติป่าพรุและ ส่งเสริมการปลูกไม้เสม็ดขาว

สนับสนุนกล้าไม้ในการปลูกป่าเพื่อ เป็นแหล่งเรียนรู้ และท่องเที่ยวแก่ ประชาชน ส่งเสริมการแปรรูปไม้ เสม็ดขาวเพื่อเพิ่มมูลค่า

สร้างกระบวนการมีส่วนร่วม



สร้างกระบวนการเรียนรู้การพัฒนาพื้นที่ ปรับเปลี่ยนผืนดินให้สามารถนำมาใช้ประโยชน์



สร้างความร่วมมือการอนุรักษ์ฟื้นฟูทรัพยากรธรรมชาติป่าพรุ จากการเห็นประโยชน์ร่วมกันของชุมชน



สามารถประกอบอาชีพพึ่งพาตนเองได้

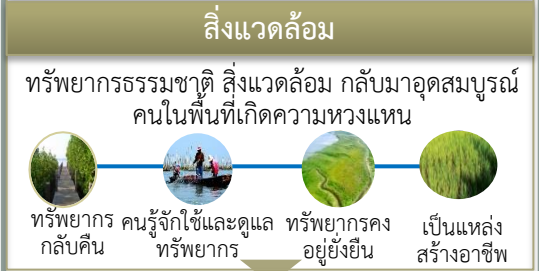


ขยายผลสู่ชุมชนและต่างพื้นที่

ส่งเสริมคุณภาพชีวิตในชุมชน

ขยายผลการทำงานสู่ชุมชนในด้านอื่นๆ เช่น โครงการเกษตรเพื่ออาหารกลางวัน โครงการศูนย์พัฒนาเด็กเล็ก อันเนื่องมาจากพระราชดำริ โครงการพัฒนาด้านควบคุมโรคติดต่อ

ผลผลิต / ผลลัพธ์



เศรษฐกิจ



สังคม



การจัดการความรู้การขับเคลื่อนปรัชญาของเศรษฐกิจพอเพียง
ที่มีผลต่อการบรรลุเป้าหมายการพัฒนาที่ยั่งยืน
- ศูนย์ศึกษาการพัฒนาภูพาน -

ศูนย์ศึกษาการพัฒนาภูพานอันเนื่องมาจากพระราชดำริ



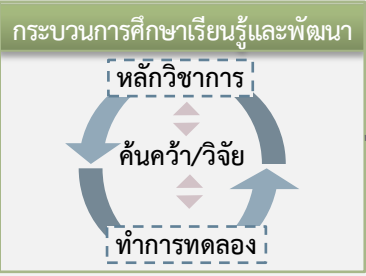
ทรัพยากรสมบูรณ์ ส่งเสริมให้คนพอมีพอกิน ลดรายจ่าย ส่งเสริมอาชีพ ปศุสัตว์ที่เหมาะสมกับภูมิสังคม เกิดรายได้



การประยุกต์ใช้ปรัชญาของเศรษฐกิจพอเพียงของศูนย์ศึกษาการพัฒนาภูพานอันเนื่องมาจากพระราชดำริ

๑

ศึกษา สํารวจ ข้อมูล
ลักษณะ ภูมิ สํังคม
ผู้ได้รับผลกระทบ
รวมถึงสภาพปัญหา
ในพื้นที่



- องค์ความรู้
- One Stop Service
- พิพิธภัณฑ์ ธรรมชาติที่มีชีวิต

ขับเคลื่อนโดย
หน่วยงานที่เกี่ยวข้อง

- ✓ มีความรู้ ความเชี่ยวชาญเฉพาะเรื่อง
- ✓ เน้นพัฒนาตามภูมิ สํังคม
- ✓ คำนึงถึงผู้มีส่วนได้ส่วนเสีย

๓

กระบวนการพัฒนา “สร้างน้ำ เพิ่มป่า พัฒนาชีวิตที่พอเพียง”

ฟื้นฟูทรัพยากรธรรมชาติ

ลดรายจ่ายเพิ่มรายได้
และสร้างภูมิคุ้มกันความเสี่ยง
จากรายได้ทางเดียว

เกิดอาสาสมัครอนุรักษ์
ทรัพยากร ธรรมชาติและ
ป้องกันไฟป่า

การพัฒนาคุณภาพชีวิต

ส่งอาชีพที่เหมาะสมกับ
ภูมิ สํังคมเพื่อสร้างรายได้
ให้กับคนในพื้นที่

สามตำภูพาน

แหล่งศึกษาหาความรู้

๒

สร้างกระบวนการ
มีส่วนร่วม

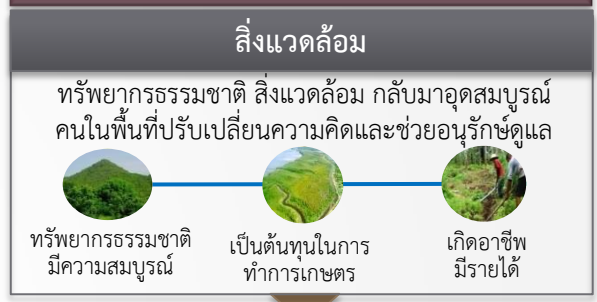
เผยแพร่องค์ความรู้

- สร้างการเป็นเจ้าของทรัพยากร
ผ่านการส่งเสริมการมีส่วนร่วม
- ชี้ให้เห็นว่าทรัพยากรนั้น มีความสำคัญ
เป็นต้นทุนในการก่อให้เกิดรายได้

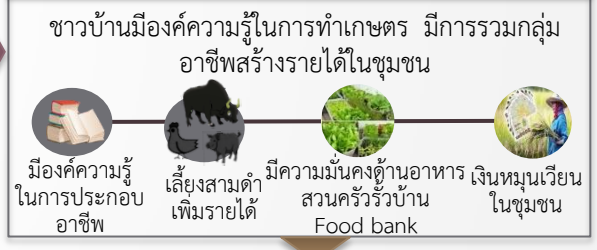
คุณลักษณะของประชาชนในพื้นที่

- ✓ พร้อมรับการเรียนรู้
- ✓ คำนึงถึงส่วนรวม
- ✓ มีความเสียสละ

ผลผลิต / ผลลัพธ์



เศรษฐกิจ



สังคม



การจัดการความรู้การขับเคลื่อนปรัชญาของเศรษฐกิจพอเพียง
ที่มีผลต่อการบรรลุเป้าหมายการพัฒนาที่ยั่งยืน
- ศูนย์ศึกษาการพัฒนาห้วยฮ่องไคร้ -

ศูนย์ศึกษาการพัฒนาห้วยฮ่องไคร้อันเนื่องมาจากพระราชดำริ

อดีต

มีการสัมปทานป่าไม้
ชาวบ้านรับจ้างตัดไม้เป็นอาชีพหลัก

ไฟมา ป่าหมด
สภาพบรรยากาศแห้งแล้ง
เผชิญไฟป่าทุกปี

ปลูกไม้ 3 อย่าง ประโยชน์ 4 อย่าง
ชาวบ้านอยู่ร่วมกับป่าได้อย่างยั่งยืน

แนวทางการพัฒนา

ฟื้นฟูป่าและแหล่งน้ำ
ปลูกป่าในใจคน

ทำระบบคลองไส้ไก่
คูคลองกักปลา ฝายต้นน้ำ
เกิดเป็นป่าเปียก ลดการไฟป่า

น้ำ คือ ชีวิต
ทรัพยากรธรรมชาติกลับคืน
อุดมทฤมิตลดลง

เกษตรกรรมยั่งยืน
ส่งเสริมอาชีพ เพาะเห็ด เกษตรผสมผสาน
ผักผลไม้ปลอดภัย ปศุสัตว์

จากคนตัดไม้ กลับกลายเป็นคนอนุรักษ์

ชาวบ้านรอบศูนย์ฯ มีรายได้มั่นคงมากขึ้น มีการส่งเสริมให้ทำเกษตรผสมผสาน เพื่อลดความเสี่ยงในการเพาะปลูก รวมถึงส่งเสริมการเพาะเห็ด เลี้ยงกบ เพื่อเป็นรายได้เสริม



เดิม
อาชีพหลัก
ตัดไม้ ลำสัตว์



ปลูกจิตสำนึก
สร้างผู้นำ
ส่งเสริมอาชีพ



ร่วมดูแลไฟป่า
มนุษย์เสือแดง



ชาวบ้านคิดทุกนโยบาย
ในการอนุรักษ์
สีบชะตาสายน้ำ บวชป่า



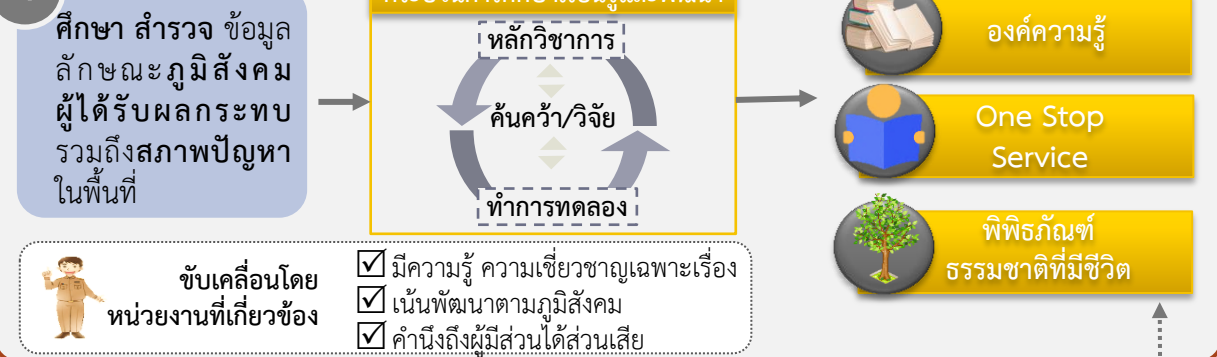
คนอยู่กับป่าอย่างยั่งยืน
ใช้ประโยชน์จากป่า
ร่วมอนุรักษ์ป่า



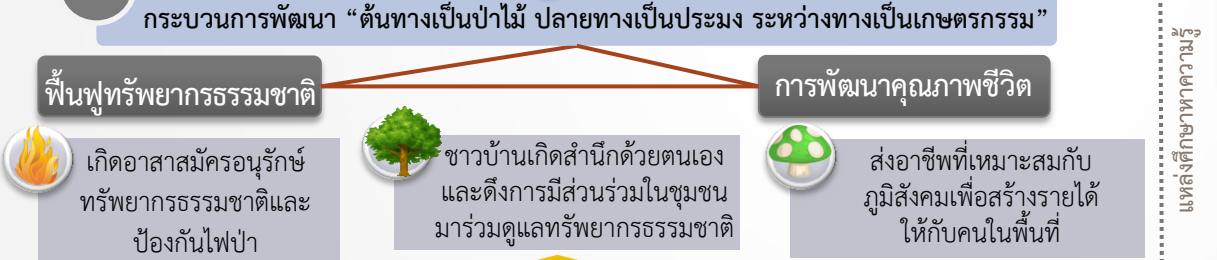
เกิดความสุข
อย่างยั่งยืน

การประยุกต์ใช้ปรัชญาของเศรษฐกิจพอเพียงของศูนย์ศึกษาการพัฒนาห้วยฮ่องไคร้อันเนื่องมาจากพระราชดำริ

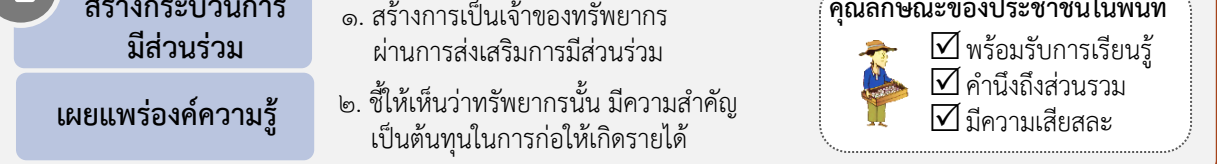
๑



๒



๓



ศูนย์ศึกษาการพัฒนาห้วยฮ่องไคร้อันเนื่องมาจากพระราชดำรินำไปสู่การบรรลุเป้าหมายการพัฒนาที่ยั่งยืน

แนวทางการพัฒนาห้วยฮ่องไคร้

เป้าหมายการพัฒนาที่ยั่งยืน

เป้าประสงค์รายย่อย



จากบ้านของพ่อ นำมาซึ่งต้นแบบที่ดี มีการส่งเสริมให้ประชาชนพัฒนา เศรษฐกิจและสังคมอย่างยั่งยืนและมีความสุข

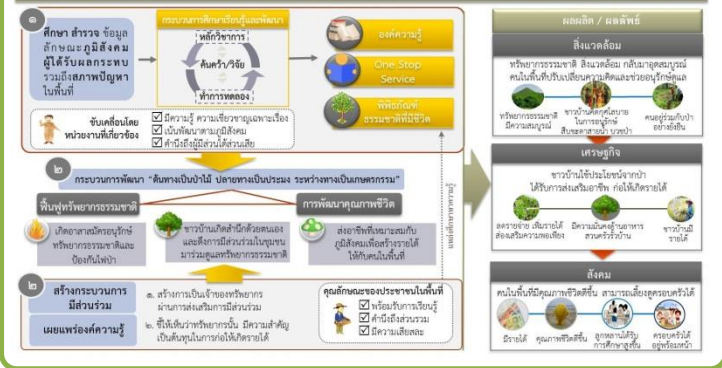
เริ่มจากหลักคิด ๓ ประการ คือ

- ปลูกป่าไว้ก่อน
- รวมกลุ่มกัน
- ทำดีด้วยใจ

จากคนดีไม่ กบฏกลายเป็นคนดี

เกิดความสุขอย่างยั่งยืน

การประยุกต์ใช้ปรัชญาของเศรษฐกิจพอเพียงของศูนย์ศึกษาการพัฒนาห้วยฮ่องไคร้อันเนื่องมาจากพระราชดำริ



๑.๔ สร้างภูมิคุ้มกันต่อความรุนแรงที่เกี่ยวข้องกับภูมิอากาศ ภัยพิบัติทางเศรษฐกิจ สังคมและสิ่งแวดล้อม ให้กับผู้ที่ทำงานและอยู่ในสถานการณ์เปราะบาง

๒.๓ เพิ่มผลผลิตทางการเกษตรและรายได้ของผู้ผลิตอาหารรายเล็ก
๒.๔ มีระบบการผลิตอาหารที่ยั่งยืน
๒.๕ คงความหลากหลายทางพันธุกรรมของเมล็ดพันธุ์และสัตว์

๖.๖ ปกป้องและฟื้นฟูระบบนิเวศที่เกี่ยวข้องกับแหล่งน้ำ รวมถึงภูเขา ป่าไม้ พื้นที่ชุ่มน้ำ และทะเลสาบ

๘.๔ ความมีประสิทธิภาพในการใช้ทรัพยากรของโลกในการบริโภคและการผลิต และตัดความเชื่อมโยงระหว่างการเติบโตทางเศรษฐกิจและการทำให้สิ่งแวดล้อมเสื่อมโทรม

๑๐.๑ คงการเติบโตของรายได้ในกลุ่มประชากรร้อยละ ๔๐ ที่ยากจนที่สุด

๑๒.๑ บรรลุการจัดการที่ยั่งยืนและการใช้ทรัพยากรทางธรรมชาติอย่างมีประสิทธิภาพ คงความหลากหลายทางพันธุกรรมของเมล็ดพันธุ์และสัตว์

๑๕.๑ การอนุรักษ์ ป่าชุมชน และการใช้ระบบนิเวศบนบกและในน้ำที่ดีอย่างยั่งยืน
๑๕.๒ ส่งเสริมการดำเนินการด้านการบริหารจัดการป่าไม้ทุกประเภทอย่างยั่งยืน
๑๕.๓ ต่อสู้กับการกลายสภาพเป็นทะเลทราย พินุฟูแผ่นดินที่เสื่อมโทรม
๑๕.๔ อนุรักษ์ระบบนิเวศภูเขาและความหลากหลายทางชีวภาพ
๑๕.๕ ลดความเสื่อมโทรมของดินที่อยู่ตามธรรมชาติ
๑๕.๖ ส่งเสริมการเข้าถึงทรัพยากรธรรมชาติ

การจัดการความรู้การขับเคลื่อนปรัชญาของเศรษฐกิจพอเพียง
ที่มีผลต่อการบรรลุเป้าหมายการพัฒนาที่ยั่งยืน
- ศูนย์ศึกษาการพัฒนาห้วยทราย -

ศูนย์ศึกษาการพัฒนาห้วยทรายอันเนื่องมาจากพระราชดำริ

อดีต

มีการบุกรุกเข้ามาแผ้วถางป่า

ทำเกษตรเชิงเดี่ยว
โดยขาดหลักวิชาการ

ดินเสื่อมเป็นดินดานแข็ง
ป่าไม่หายไป

๔๐ ปี ผ่านไป

แนวทางการ
พัฒนา

ปลูกป่าโดยระบบภูเขา
ป่า หรือป่าเปียก

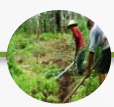
บ่อพักน้ำบนภูเขา



ดินเสื่อม
เป็นดินดานแข็ง
เพาะปลูกไม่ได้



ปลูกหญ้าแฝก
สร้างหน้าดิน



โลกกลับสร้าง
อินทรีย์สารในดิน



ดินสามารถ
เพาะปลูกได้



ส่งเสริมเกษตร
ทฤษฎีใหม่



ทำเกษตรผสมผสาน
ควบคู่การปลูกพืช
เชิงเดี่ยว



ก่อให้เกิดการ
ประกันความ
เสี่ยงมีรายได้



ชีวิตความเป็นอยู่ดี



เกิดความสุข
อย่างยั่งยืน

การประยุกต์ใช้ปรัชญาของเศรษฐกิจพอเพียงของศูนย์ศึกษาการพัฒนาห้วยทรายอันเนื่องมาจากพระราชดำริ

