

การประชุมคณะอนุกรรมการภาคเอกชน เพื่อขับเคลื่อนการพัฒนาที่ยั่งยืน ครั้งที่ 4/2565

วันพฤหัสบดีที่ 11 สิงหาคม 2565

เวลา 09.30 น. ณ ห้องประชุม 521 และผ่านสื่ออิเล็กทรอนิกส์

สำนักงานสภาพัฒนาการเศรษฐกิจและสังคมแห่งชาติ



ระเบียบวาระการประชุม

ระเบียบวาระที่ 1

เรื่องประธานแจ้งที่ประชุมทราบ

ระเบียบวาระที่ 2

เรื่องรับรองรายงานการประชุม

ระเบียบวาระที่ 3

เรื่องเพื่อทราบ

3.1 ความก้าวหน้าของการดำเนินการขับเคลื่อนตามเป้าหมาย SDG ที่ 12 การผลิตและการบริโภคที่ยั่งยืน (ประเด็นการจัดการขยะ) และเป้าหมายที่ 13 การรับมือกับการเปลี่ยนแปลงสภาพภูมิอากาศ

3.2 การบริหารจัดการขยะชุมชนอย่างเป็นระบบ

ระเบียบวาระที่ 4

เรื่องเพื่อพิจารณา

4.1 ข้อเสนอแนวคิดเบื้องต้นในการจัดการขยะและของเหลือทิ้ง ตามแนวคิดเศรษฐกิจหมุนเวียน

ระเบียบวาระที่ 5

เรื่องอื่น ๆ (ถ้ามี)

วาระที่ 1

เรื่องประธานแจ้งที่ประชุมทราบ

วาระที่ 2

เรื่องรับรองรายงานการประชุม

- เมื่อวันที่ 18 กรกฎาคม 2565 ฝ่ายเลขานุการฯ ได้แจ้งเวียนคณะอนุกรรมการฯ พิจารณารายงานการประชุมคณะอนุกรรมการฯ ครั้งที่ 3/2565 วันที่ 14 มิถุนายน 2565 ซึ่งยังไม่มีอนุกรรมการขอแก้ไข
- จึงขอได้โปรดพิจารณารับรองรายงานการประชุมดังกล่าว
- หากอนุกรรมการ มีข้อแก้ไขเพิ่มเติมให้แจ้งฝ่ายเลขานุการฯ ภายใน 7 วัน และหากพ้นระยะเวลาดังกล่าว ไม่มีการขอแก้ไขเพิ่มเติม ถือว่ารับรองรายงานการประชุม

วาระที่ 3

เรื่องเพื่อทราบ

3.1 ความก้าวหน้าของการดำเนินการขับเคลื่อนตาม

- เป้าหมาย SDG ที่ 12 การผลิตและการบริโภคที่ยั่งยืน (การจัดการขยะ)
- เป้าหมาย SDG ที่ 13 การรับมือกับการเปลี่ยนแปลงสภาพภูมิอากาศ

หน่วยงานนำเสนอในที่ประชุม

- กรมควบคุมมลพิษ
- สำนักงานนโยบายและแผนทรัพยากรธรรมชาติและสิ่งแวดล้อม

วาระที่ 3

เรื่องเพื่อทราบ

3.2 การบริหารจัดการขยะชุมชนอย่างเป็นระบบ

3.2 การบริหารจัดการขยะชุมชนอย่างเป็นระบบ

ผู้แทนบริษัท อีสเทิร์น เอเนอร์จี้ พลัส จำกัด - นำเสนอในที่ประชุม

วาระที่ 4

เรื่องเพื่อพิจารณา

ข้อเสนอแนวคิดเบื้องต้นในการจัดการขยะและของเหลือทิ้ง ตามแนวคิดเศรษฐกิจหมุนเวียน

หัวข้อนำเสนอ

1. ความเป็นมา

2. สถานการณ์การจัดการขยะของประเทศไทย

3. ข้อค้นพบ

- ภาพรวมกระบวนการจัดการขยะมูลฝอยในปัจจุบัน
- การบริหารจัดการขยะ โดย อปท.
- ตัวอย่างการจัดการขยะในพื้นที่ต่างๆ

4. ข้อเสนอแนวความคิดเบื้องต้น



การประชุมอนุกรรมการฯ ครั้งที่ 2/65

ที่ประชุมเห็นว่า ประเด็นด้าน**กฎหมาย** ที่**ไม่เอื้อให้เกิดการนำกลับมาใช้ใหม่ หรือเศรษฐกิจหมุนเวียน** ยังมีความไม่ชัดเจนในข้อเท็จจริงว่า การนำเศษพลาสติกของ กทม. มารีไซเคิลใหม่ทำได้หรือไม่ ซึ่ง เศษพลาสติกนั้น เป็นทรัพย์สินของ กทม. จากการจัดเก็บ

และมี**ข้อเสนอการผลักดันกฎหมาย** อาทิ การขออนุญาตนำ**กากอุตสาหกรรม** ออกนอกโรงงาน และการใช้ประโยชน์จาก**ของเสียอุตสาหกรรม** เพื่อผลักดันสินค้าเศรษฐกิจหมุนเวียน โดย คณะทำงานผลักดันข้อเสนอแนะเชิงนโยบายด้าน CE

การประชุมอนุกรรมการฯ ครั้งที่ 3/65

- ที่ประชุม มีการแลกเปลี่ยนประเด็น
- (1) การนำ**กากอุตสาหกรรม** ออกมาใช้ประโยชน์นอกโรงงาน
 - (2) **ปัญหาและอุปสรรค** ของ การทำเศรษฐกิจหมุนเวียนของ อุตสาหกรรมพลาสติก

มติที่ประชุม ให้ ฝ่ายเลขานุการฯหารือกับ ผู้แทน SCG กับ GCNT ในประเด็น **การจัดการขยะ เพื่อใช้สำหรับเศรษฐกิจหมุนเวียน** (เป้าหมาย 12 แผนการผลิตและการบริโภคที่ยั่งยืน)

การประชุมอนุกรรมการฯ ครั้งที่ 4/65

ฝ่ายเลขานุการขอเสนอ **ข้อเสนอแนวความคิดเบื้องต้น** เพื่อให้เกิดการนำขยะกลับมาใช้ใหม่เพิ่มขึ้น **เพื่อพิจารณา**

- ทหารือในประเด็นนี้ เมื่อวันที่ 14 มิ.ย. 65 และเห็นว่า อปท. ควรเป็นผู้เล่นหลักที่จะทำให้เกิดการจัดการขยะที่มีประสิทธิภาพ
- ทีมฝ่ายเลขานุการฯ ศึกษาข้อมูลเพิ่มเติมจาก กทว. (สศช.) และ กองสิ่งแวดล้อมท้องถิ่น กรมส่งเสริมการปกครองท้องถิ่น และกฎหมาย และเอกสารที่เกี่ยวข้อง

สถานการณ์การจัดการขยะของประเทศไทย

31.6% ของปริมาณขยะทั้งหมด (24.98 ล้านตัน) ถูกนำไปใช้ประโยชน์ ในปี 2564

สัดส่วนของการจัดการขยะมูลฝอยชุมชน ปี 2564 ทั้งประเทศ



ปริมาณขยะมูลฝอย ปี 2564

ปริมาณขยะมูลฝอยทั้งหมด 24.98 ล้านตัน
 ถูกนำกลับมาใช้ประโยชน์ 7.89 ล้านตัน
 กำจัดถูกต้อง 9.28 ล้านตัน
 กำจัดไม่ถูกต้อง 7.81 ล้านตัน
 ตกค้าง 7.81 ล้านตัน

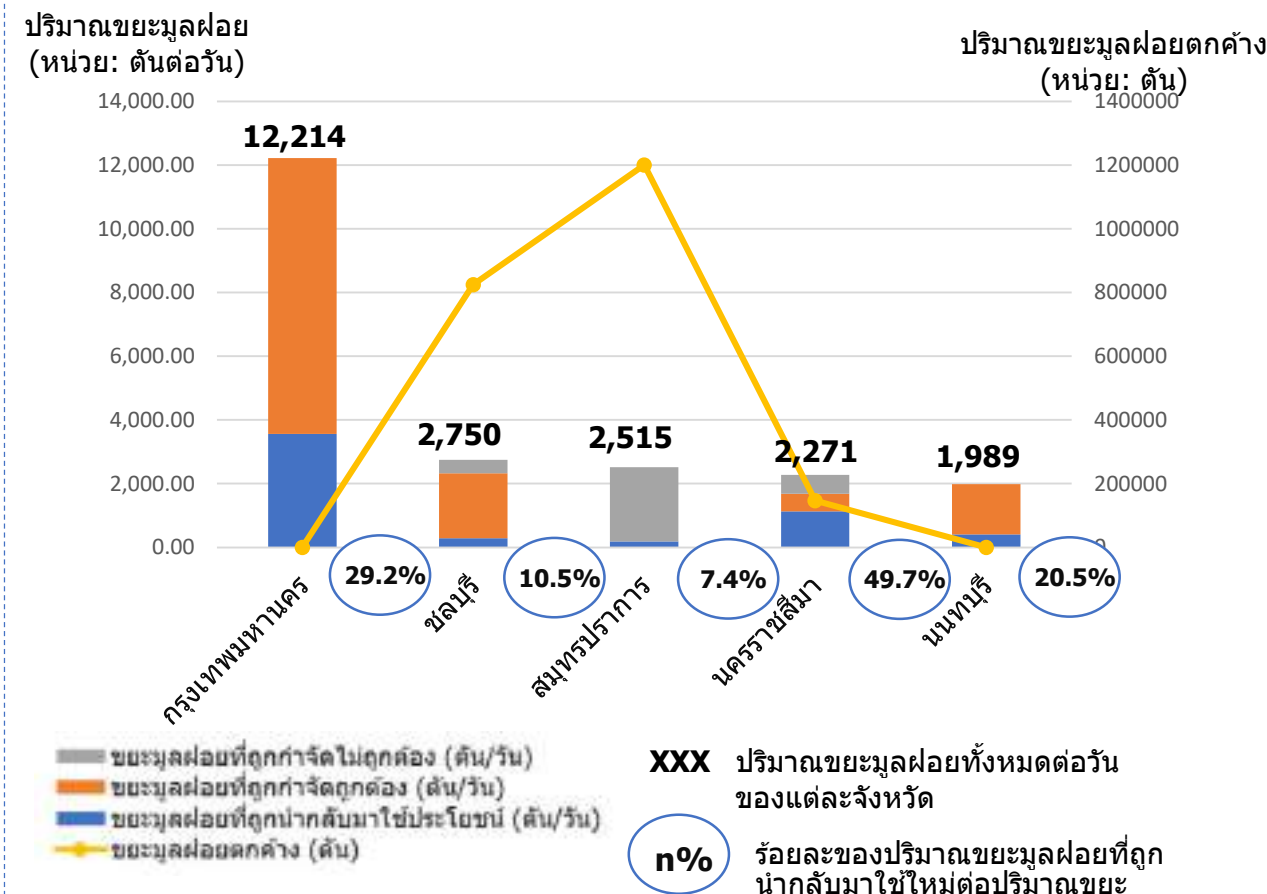
สถานที่กำจัดมูลฝอยถูกต้อง

- สถานีขนถ่ายขยะมูลฝอย
- การฝังกลบถูกหลักวิชาการ
- เตาเผาที่มีระบบบำบัดมลพิษอากาศ
- เตาเผาผลิตพลังงาน (WTE)
- การหมักทำปุ๋ย
- MBT / RDF
- เทคโนโลยีการบำบัดน้ำเสีย
- เทคโนโลยีการบำบัดดิน
- เทคโนโลยีการบำบัดน้ำ
- เทคโนโลยีการบำบัดอากาศ
- เทคโนโลยีการบำบัดของเสียอันตราย
- เทคโนโลยีการบำบัดของเสียอุตสาหกรรม
- เทคโนโลยีการบำบัดของเสียชุมชน
- เทคโนโลยีการบำบัดของเสียอันตราย
- เทคโนโลยีการบำบัดของเสียอุตสาหกรรม
- เทคโนโลยีการบำบัดของเสียชุมชน

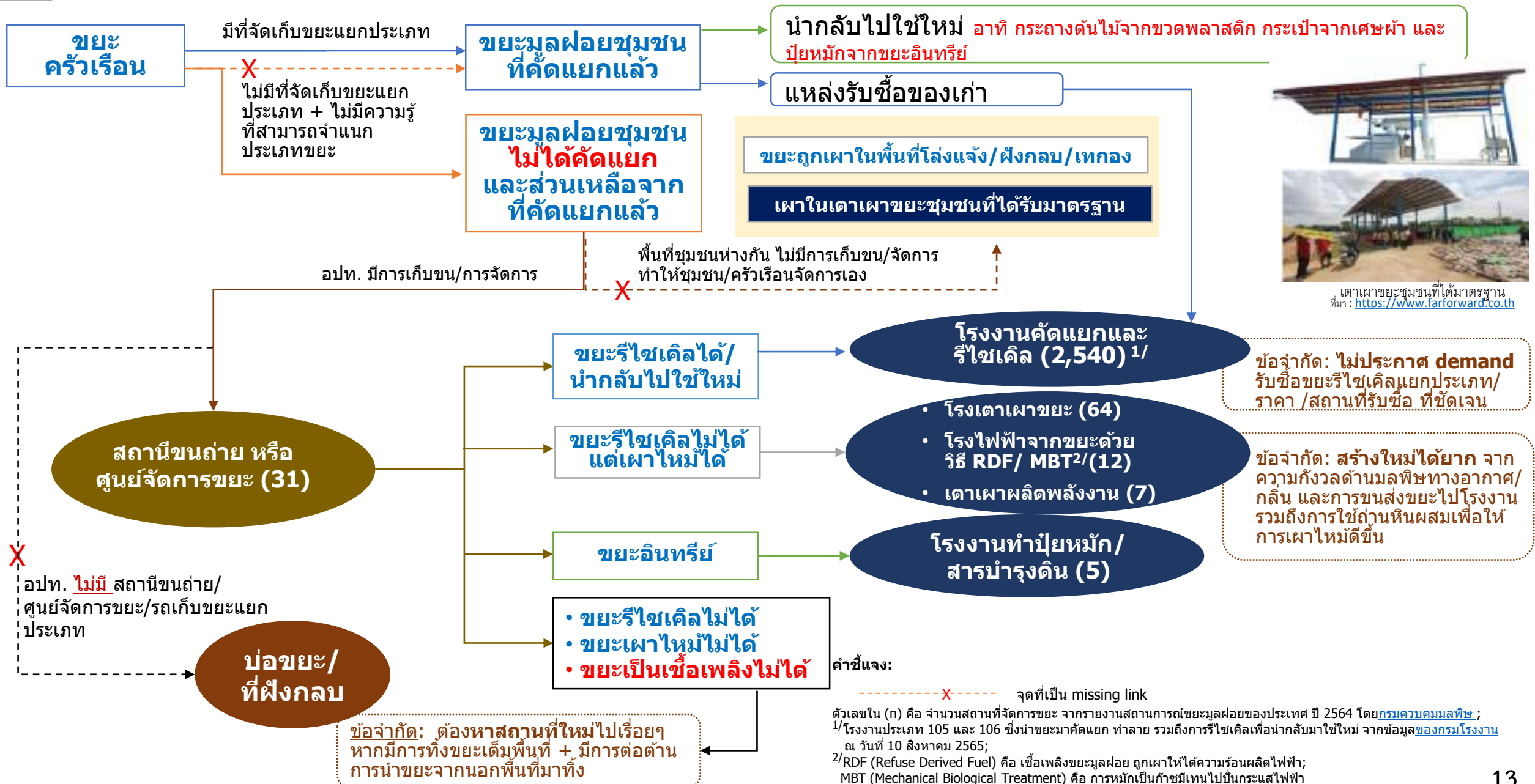
ที่มา: ระบบสารสนเทศด้านการจัดการขยะมูลฝอยชุมชน (pcd.go.th), กรมควบคุมมลพิษ

กทม. มีปริมาณขยะมูลฝอยต่อวันสูงสุด และไม่มีขยะที่ถูกกำจัดโดยไม่ถูกต้องและตกค้าง

ปริมาณขยะมูลฝอยต่อวันสูงสุด 5 อันดับแรก ปี 2564 ตามภาพรวมของการกำจัดขยะมูลฝอย



3. ข้อค้นพบ : ภาพรวมกระบวนการจัดการขยะมูลฝอยในปัจจุบัน



เตาเผาขยะชุมชนที่ได้รับมาตรฐาน ที่มา: <https://www.farforward.co.th>

3. ข้อค้นพบ : การบริหารจัดการขยะของ อปท.

อปท. มีกฎหมายให้ต้องมีการจัดการขยะ และมีกฎหมายรองรับให้สามารถบริหารจัดการได้ตามรูปแบบที่เหมาะสม รวมถึงการนำไปใช้ประโยชน์

พระราชบัญญัติรักษาความสะอาดและความเป็นระเบียบเรียบร้อยของบ้านเมือง พ.ศ. 2535

- การเก็บ ขน และกำจัดสิ่งปฏิกูลและมูลฝอย ในเขตพื้นที่ของราชการส่วนท้องถิ่นใด ให้เป็นหน้าที่และอำนาจของราชการส่วนท้องถิ่นนั้น แต่ไม่รวม อบจ. โดยสามารถมอบให้หน่วยงานอื่น หรือเอกชน ดำเนินการ หรือทำร่วมกับเอกชนได้ ตามหลักเกณฑ์ วิธีการ และเงื่อนไขที่กระทรวงมหาดไทยกำหนด โดยราชกิจจานุเบกษา
- สิ่งปฏิกูลและมูลฝอยที่จัดเก็บได้ ผู้ที่ได้รับมอบหมายให้เป็นผู้ดำเนินการสามารถนำไปใช้หรือหาประโยชน์ได้ตามข้อตกลงที่ทำไว้ และตามหลักเกณฑ์ที่กระทรวงมหาดไทยกำหนด
- “ราชการส่วนท้องถิ่น” หมายความว่า อบจ, เทศบาล อบต. กทม. เมืองพัทยา และองค์กรปกครองส่วนท้องถิ่นอื่นที่มีกฎหมายจัดตั้งขึ้น

รูปแบบการดำเนินการจัดการขยะของ อปท.

- (1) อปท. ดำเนินการเก็บขน ไปกำจัด ด้วยตัวเอง หรือ รวมกลุ่ม อปท. ทำด้วยกัน โดยมีโครงสร้างพื้นฐาน (รถจัดเก็บขยะ ศูนย์จัดการขยะครบวงจร โรงเตาเผาขยะ ฯลฯ) อาทิ จังหวัดลำปาง จังหวัดฉะเชิงเทรา
 - (2) อปท. ดำเนินการเก็บ และจ้างเหมาบริการเอกชนเพื่อขนและกำจัดขยะ และ/หรือร่วมมือกับเอกชนในพื้นที่ อาทิ จังหวัดระยอง จังหวัดภูเก็ต
 - (3) อปท. จ้างเหมาเอกชนเก็บขนและกำจัดขยะ อาทิ เทศบาลตำบลเกาะพะงัน จังหวัดสุราษฎร์ธานี
- ทั้งนี้ รายได้จากการใช้ประโยชน์จากขยะ ขึ้นอยู่กับ TOR (เช่น เป็นรายได้ท้องถิ่น เป็นรายได้ของพนักงานจัดเก็บ หรือเป็นรายได้ของเอกชน)

ปัจจัยที่มีผลต่อการเลือกวิธีการจัดการขยะของ อปท.

- ศักยภาพของ อปท. ในการบริหารจัดการขยะ โดยเฉพาะการจัดการขยะให้เพียงพอสำหรับการแยกประเภทขยะ และการจัดหาพื้นที่เพื่อการจัดการขยะ
- ปริมาณขยะในพื้นที่ที่ไม่คุ้มกับการลงทุนโครงสร้างพื้นฐานเพื่อจัดการขยะ
- พื้นที่เก็บขยะอยู่ห่างไกลกัน ไม่สามารถรวมกลุ่มพื้นที่จัดการขยะได้
- การให้ความสำคัญค่อนข้างน้อยกับภารกิจจัดการขยะของแต่ละพื้นที่

คู่มือการจัดการขยะ

มีการออกคู่มือ/แนวทางการจัดการขยะตามประเภท โดยหน่วยงานต่างๆ อาทิ กรมควบคุมมลพิษ กรมส่งเสริมการปกครองท้องถิ่น เพื่อให้ อปท. นำไปปรับใช้ให้เหมาะสมกับพื้นที่

3. ข้อค้นพบ : ตัวอย่างการจัดการขยะในพื้นที่ต่างๆ

ในปัจจุบันแต่ละจังหวัด ยึดหลักการบริหารจัดการขยะตามแนวทางของแผนปฏิบัติการจัดการขยะมูลฝอยชุมชน "จังหวัดสะอาด" ซึ่งเป็นการบริหารจัดการตั้งแต่ต้นทางถึงปลายทาง โดยมีความร่วมมือกับภาคเอกชน และคำนึงถึงการประหยัดต่อขนาด

แนวทางการจัดการขยะมูลฝอยชุมชนตามแผนปฏิบัติการฯ	ต้นทาง ลดปริมาณและคัดแยกขยะมูลฝอย ณ แหล่งกำเนิด	กลางทาง เพิ่มการเก็บขนขยะมูลฝอยขององค์กรปกครองส่วนท้องถิ่น (อปท.)	ปลายทาง มูลฝอยได้รับการกำจัดอย่างถูกต้องตามหลักวิชาการ
จังหวัดลำพูน - ชนะเลิศ จังหวัดสะอาด กลุ่มภาคเหนือ ปี 2563 - อบต./เทศบาล ร่วมกับ เอกชนให้ความรู้การแยกขยะ	- ลดการใช้ถุงพลาสติก/โฟม - นำขยะเปียกทำปุ๋ยหมัก/ชีวภาพ - ธนาคารขยะ/จัดทำกองทุนขยะเพื่อสวัสดิการชุมชน/ตลาดนัดมือสอง - แปรรูป เช่น ผ้าเช็ดเท้าจากเศษผ้า	- จัดการภาชนะรองรับมูลฝอยแยกประเภท - จัดทำระบบเก็บขน - มีจุดรวบรวม	- อปท. ประสาน อบจ. รวบรวม - จัดทำฐานข้อมูล - จัดทำแผนดำเนินการจัดการขยะมูลฝอย - รวมกลุ่ม อปท. ในการเก็บขนเพื่อนำไปฝังกลบ
จังหวัดระยอง - อบจ. ร่วมกับเอกชนลงทุน โรงงานไฟฟ้า และการให้ความรู้การคัดแยกขยะ - รองชนะเลิศอันดับ 1 จังหวัดสะอาด กลุ่มภาคตะวันออก ปี 2563	- คัดแยกขยะอย่างถูกวิธีในครัวเรือน/ชุมชน/โรงเรียน - ให้มีการสร้างเครือข่ายเชื่อมโยงแหล่งรับซื้อขยะ - ธนาคารรีไซเคิลขยะชุมชน	- รวบรวมขยะโดยเทศบาล/อบจ. - ชุมชนท้องถิ่น - จ้างผู้สูงอายุมาแยกขยะสะอาด - มีสถานีขนถ่ายขยะมูลฝอย 2 แห่ง	- แยกพลาสติกปนเปื้อน -> เข้าสู่การฝังกลบ, เข้าโรงไฟฟ้าเชื้อเพลิงขยะ และโรงไฟฟ้าชีวมวล - พลาสติกที่ทำความสะอาดแล้ว -> ถูกนำกลับมาใช้ใหม่, เข้าโรงงานรีไซเคิล และพลาสติกที่ใช้ได้เพื่อจัดการให้เหมาะสม - ทำความสะอาดขยะพลาสติก
จังหวัดนนทบุรี - รางวัลชนะเลิศ จังหวัดสะอาด กลุ่มภาคกลางและภาคตะวันตก ปี 2563	- คัดแยกขยะต้นทางโดยแบ่ง 4 แบบ (รีไซเคิล, ย่อยสลายได้, ทิ้งไป, ขยะอันตราย) - จัดตั้งกลุ่มสมัครใจ เพื่อบริหารจัดการขยะ และกำหนดวันรับซื้อขยะรีไซเคิลประจำเดือน - จัดรณรงค์แยกขยะก่อนทิ้ง	- กำหนดวันรับซื้อขยะชิ้นใหญ่ - รถไปรับขยะตามวัน - อปท. เก็บขนขยะ ส่งให้ อบจ. นนทบุรีดำเนินการ	- เป็นการจัดการแบบรวมศูนย์ โดย อบจ. นนทบุรี รับผิดชอบทั้งหมด แบ่งเป็น ขยะทั่วไป ดำเนินการฝังกลบ และขยะติดเชื้อ จัดการโดยเข้าเตาเผา

ที่มา: ทีมฝ่ายเลขานุการฯ ประมวลจากข้อมูลเพิ่มเติมจาก กทว. (สศช.) และ กองสิ่งแวดล้อมท้องถิ่น กรมส่งเสริมการปกครองท้องถิ่น และกฎหมาย และเอกสารที่เกี่ยวข้อง

ภาพถ่ายอย่างการจัดการขยะในจังหวัดต่างๆ



รณรงค์งดใช้ถุงพลาสติกและใช้วัสดุจากธรรมชาติทำภาชนะต่างๆ จ.ลำพูน



รับบริจาค/รับซื้อ และคัดแยกขยะที่ธนาคารขยะชุมชน เพื่อนำไปขาย และนำเข้ากองทุนสวัสดิการชุมชน จ.ลำพูน



จัดเตรียมภาชนะและกำหนดจุดรวบรวม คัดแยกขยะในชุมชน จ.ลำพูน



โรงคัดแยกขยะชุมชน ณ อบจ.นนทบุรี



โรงไฟฟ้าจากเชื้อเพลิงขยะ (RDF) เป็นการต่อยอดการบริหารจัดการขยะที่มีประสิทธิภาพ โดยความร่วมมือระหว่างภาคเอกชน กับ อบจ.ระยอง



อบจ.ระยอง ลงนามร่วม อบท. 67 แห่งในพื้นที่ นำร่องกำจัดขยะครบวงจร จ.ระยอง

ที่มา : รูปที่ 1 <http://www.pasangmunicipality.go.th> รูปที่ 2 <https://lamphuncity.go.th> รูปที่ 3 <https://news.thaipbs.or.th>
รูปที่ 4 <http://www.thaipolycons.co.th> รูปที่ 5 <https://thaipublica.org/2021/12/gpsc-native-ad/> และรูปที่ 6 <https://mgronline.com/local/detail/9630000104280>

4.

ข้อเสนอแนวความคิดเบื้องต้น

Goal: ขยะและของเหลือทิ้ง ถูกนำกลับไปใช้ใหม่/รีไซเคิลได้มีเพิ่มขึ้น ตามแนวคิดเศรษฐกิจหมุนเวียน

Supply-Chain

ต้นทาง: ลดปริมาณ+คัดแยกขยะ

กลางทาง: เพิ่มประสิทธิภาพการเก็บขน

ปลายทาง: จัดการอย่างถูกต้องตามหลักวิชาการ

X Missing-Links
O Limitations

- X ไม่มีที่จัดเก็บขยะแยกประเภท (ในบ้าน/ชุมชน)
- X ไม่มีความรู้ที่สามารถจำแนกประเภทขยะ

- X พื้นที่ชุมชนห่างไกลกัน อปท. จึงไม่มีเก็บขน/จัดการ ทำให้ชุมชน/ครัวเรือนจัดการเอง
- X อปท. ไม่มี สถานีขนถ่าย/ศูนย์จัดการขยะ/รถเก็บขยะแยกประเภท

- O **เผากลางแจ้ง/เทกอง** - เกิดมลพิษ
- O **บ่อฝังกลบ** - ต้องหาสถานที่ใหม่ หากมีการทิ้งขยะเต็มพื้นที่ และมีการต่อต้านการนำขยะจากนอกพื้นที่มาทิ้ง
- O **แหล่งรับซื้อขยะรีไซเคิล** - ไม่ประกาศความต้องการรับซื้อขยะรีไซเคิลแยกประเภท/ราคา/สถานที่รับซื้อที่ชัดเจน
- O **เตาเผาขยะ/โรงไฟฟ้า** - สร้างใหม่ได้ยาก จากความกังวลด้านมลพิษทางอากาศ/กลิ่น และการขนส่งขยะไปโรงงาน

← ยังไม่มีข้อมูลที่ชัดเจนว่า กระบวนการทำงานในการจัดการขยะในระดับพื้นที่ที่มีอยู่ในปัจจุบัน มีประสิทธิภาพหรือไม่ →

ข้อเสนอแนวความคิดเบื้องต้น

- เสนอให้มี การลงพื้นที่ศึกษาดูงานการบริหารจัดการขยะในจังหวัดที่ประสบผลสำเร็จ
- เพื่อให้ทราบ**ข้อเท็จจริง**ในการดำเนินการจัดการขยะในระดับพื้นที่ ที่มี**ปริมาณขยะ**ที่ต้องจัดการแตกต่างกัน
 - เพื่อให้เห็น **บทบาทของภาคเอกชนในพื้นที่ ภาคการศึกษา ภาคประชาสังคม** ที่มีส่วนสนับสนุนการทำงานของ อปท. ในการจัดการขยะ ได้อย่างไร

4. ข้อเสนอแนวความคิดเบื้องต้น

เสนอให้มี การลงพื้นที่ศึกษาดูงานการบริหารจัดการขยะในจังหวัดที่ประสบผลสำเร็จ

- เพื่อให้ทราบข้อเท็จจริงในการดำเนินการจัดการขยะในระดับพื้นที่ ที่มีปริมาณขยะที่ต้องจัดการแตกต่างกัน
- เพื่อให้เห็น บทบาทของภาคเอกชนในพื้นที่ ภาคการศึกษา ภาคประชาสังคม ที่มีส่วนสนับสนุนการทำงานของ อปท. ในการจัดการขยะ ได้อย่างไร

ทั้งนี้ ตัวอย่างจังหวัดที่ได้รับรางวัลจังหวัดสะอาด อาทิ จังหวัดลำพูน จังหวัดนนทบุรี และจังหวัดระยอง เป็นต้น

จึงเรียนมาเพื่อโปรดพิจารณา

วาระที่ 5

เรื่องอื่น ๆ (ถ้ามี)