



เป้าหมายที่ 15

ปกป้อง ปันฟู และสนับสนุนการใช้ระบบนิเวศบนบก อย่างยั่งยืน จัดการป่าไม้อย่างยั่งยืน ต่อบริการรักษาสภาพ เป็นทะเลทราย หยุดการเสื่อมโทรมของที่ดิน และฟื้นฟูสภาพกลับมาใหม่ และหยุดการสูญเสีย ความหลากหลายทางชีวภาพ

SDG 15: Protect, restore and promote sustainable use of terrestrial ecosystems, sustainably manage forests, combat desertification, and halt and reverse land degradation and halt biodiversity loss



**ปกป้อง ป่าไม้ และสนับสนุนการใช้ระบบนิเวศบนบกอย่างยั่งยืน
จัดการป่าไม้อย่างยั่งยืน ต่อสู้การกลายสภาพเป็นทะเลทราย
หยุดการเสื่อมโทรมของที่ดินและฟื้นฟูสภาพกลับมาใหม่
และหยุดการสูญเสียความหลากหลายทางชีวภาพ**

15

SDG
15

การพัฒนาเศรษฐกิจในศตวรรษที่ผ่านมา ได้ส่งผลกระทบต่อความสมดุลของระบบนิเวศและทรัพยากรธรรมชาติ อาทิ การใช้สารเคมีเกินขนาดในภาคการเกษตร การผลิตในภาคอุตสาหกรรมที่ก่อให้เกิดมลพิษและก๊าซเรือนกระจก การขยายตัวของเขตเมืองที่รุกล้ำพื้นที่ป่าไม้ที่มีความหลากหลายทางชีวภาพ อีกทั้งพฤติกรรม การบริโภคของมนุษย์ที่มีการใช้ทรัพยากรธรรมชาติอย่างฟุ่มเฟือย ซึ่งเป็นสาเหตุที่ทำให้เกิดความเสื่อมโทรมของที่ดินและระบบนิเวศบนบก ส่งผลให้สิ่งมีชีวิตต้องสูญพันธุ์ สูญเสียแหล่งที่อยู่อาศัย หรืออยู่ในสถานภาพที่มีความเสี่ยงต่อการสูญพันธุ์ จึงมีความพยายามทั้งในระดับประเทศและระหว่างประเทศเพื่ออนุรักษ์ ป่าไม้ทรัพยากร ป่าไม้และระบบนิเวศบนบก รวมถึงปกป้องคุ้มครองพันธุ์พืชและสัตว์ไม่ให้สูญพันธุ์จากการถูกรบกวนโดยมนุษย์ และการถูกรุกรานโดยชนิดพันธุ์ต่างถิ่น ตลอดจนส่งเสริมให้มีการเข้าถึงและการแบ่งปันผลประโยชน์จากการใช้ ทรัพยากรอย่างยั่งยืน เท่าเทียมและเป็นธรรม

สถานการณ์การบรรลุเป้าหมาย

ในระยะ 5 ปีที่ผ่านมา **พื้นที่ป่าไม้ของประเทศมีระดับคงที่อยู่ที่ประมาณร้อยละ 32** ของพื้นที่ประเทศ โดยในปี 2563 มีพื้นที่ป่าไม้ 102.35 ล้านไร่ ซึ่งภาครัฐได้ส่งเสริมการจัดการป่าไม้โดยให้ชุมชนมีส่วนร่วมผ่านการจัดตั้งป่าชุมชนกว่า 7.63 ล้านไร่ มีชุมชนเข้าร่วมโครงการ 17,442 หมู่บ้าน ในปี 2562 นอกจากนี้ **สถานการณ์ความเสื่อมโทรมของทรัพยากรดินมีแนวโน้มที่ดีขึ้น** โดยปัญหาที่เกิดตามสภาพธรรมชาติที่เป็นอุปสรรคต่อการใช้ประโยชน์ดินมีขนาดลดลงจาก 66.38 ล้านไร่ในปี 2550 เป็น 60.03 ล้านไร่ ในปี 2563 **การลักลอบล่าและค้าสัตว์ป่ามีแนวโน้มลดลง** โดยในปี 2563 มีคดีเกี่ยวกับการค้าสัตว์ป่า 29 คดี ตรวจยึดสัตว์ป่าของกลาง 2,099 ตัวและซากสัตว์ป่าของกลาง 60 ซาก ลดลงจาก 627 คดีในปี 2559 ซึ่งตรวจยึดสัตว์ป่าของกลางได้ 13,428 ตัวและซากสัตว์ป่า 1,204 ซาก

นอกจากนี้ **ประเทศไทยให้ความสำคัญด้านระดับและเพิ่มทรัพยากรทางการเงินเพื่อสนับสนุนการดำเนินการด้านสิ่งแวดล้อมเพิ่มขึ้น** โดยงบประมาณด้านสิ่งแวดล้อมในปีงบประมาณ 2563 ได้รับการจัดสรร 12,689 ล้านบาท เพิ่มขึ้นจาก 6,947 ล้านบาทในปีงบประมาณ 2559 อย่างไรก็ดี สถานการณ์ด้านความหลากหลายทางชีวภาพมีแนวโน้มแย่ลง โดยดัชนีบัญชีชนิดพันธุ์ที่ถูกคุกคาม (Red List Index) ของประเทศไทย ลดลงจาก 0.810 ในปี 2553 เป็น 0.776 ในปี 2563 ซึ่งบ่งชี้ว่าประเทศไทยมีความหลากหลายทางชีวภาพลดลง และมีชนิดพันธุ์พืชและสัตว์ที่ถูกคุกคามมากขึ้น โดยในปี

ปี 2559 มีจำนวนสัตว์มีกระดูกสันหลังสูญพันธุ์ไปแล้ว 8 ชนิด และมีสถานภาพสูญพันธุ์ในธรรมชาติอีก 4 ชนิด นอกจากนี้ การประเมินสถานภาพการอนุรักษ์ของชนิดพันธุ์พืชปี 2558 พบว่ามีจำนวนพันธุ์พืชที่สูญพันธุ์ในธรรมชาติ 2 ชนิด อยู่ในสถานะมีแนวโน้มใกล้สูญพันธุ์ 737 ชนิดใกล้สูญพันธุ์ 207 ชนิด และใกล้สูญพันธุ์อย่างยิ่ง 20 ชนิด

การดำเนินการที่ผ่านมา

ประเทศไทยได้มีการบริหารจัดการพื้นที่อนุรักษ์สัตว์ป่าในรูปแบบของเขตรักษาพันธุ์สัตว์ป่าและเขตห้ามล่าสัตว์ป่า กำหนดให้มีแผนการปล่อยสัตว์ป่าคืนสู่ธรรมชาติ รวมทั้งนำเทคโนโลยีเข้ามาใช้ในการบริหารจัดการป่าไม้มากขึ้น อาทิ ระบบสำรวจและติดตามการเปลี่ยนแปลงสถานภาพทรัพยากรป่าไม้ และระบบการตรวจวัด ติดตาม และรายงานทรัพยากรป่าไม้แห่งชาติ รวมทั้งจัดทำเป้าหมายและตัวชี้วัดความสมดุลของการจัดการทรัพยากรที่ดิน (Land Degradation Neutrality: LDN) เพื่อกำหนดมาตรการการจัดการดินเสื่อมโทรม นอกจากนี้ ยังได้จัดตั้งธนาคารทรัพยากรชีวภาพแห่งชาติ (National Biobank of Thailand: NBT) เพื่อเป็นโครงสร้างพื้นฐานของประเทศในการอนุรักษ์พันธุ์พืช พันธุ์สัตว์ และจุลินทรีย์

ในส่วนการดำเนินการด้านนโยบาย **กฎระเบียบ และกฎหมาย** ประเทศไทยได้กำหนดแนวทางการพัฒนาที่เน้นการอนุรักษ์และฟื้นฟูระบบนิเวศและแหล่งที่อยู่



**ปกป้อง พันธุ์ และสนับสนุนการใช้ระบบนิเวศแบบอย่างยั่งยืน
จัดการป่าไม้อย่างยั่งยืน ต่อสู้การกลายสภาพเป็นทะเลทราย
หยุดการเสื่อมโทรมของที่ดินและฟื้นฟูสภาพกลับมาใหม่
และหยุดการสูญเสียความหลากหลายทางชีวภาพ**

อาศัยตามธรรมชาติที่มีความหลากหลายทางชีวภาพสูงไว้ในแผนแม่บทภายใต้ยุทธศาสตร์ชาติ ประเด็นการเติบโตอย่างยั่งยืน ร่วมกับการบังคับใช้กฎหมาย อาทิ พระราชบัญญัติคุ้มครองพันธุ์พืช พ.ศ. 2542 และพระราชบัญญัติป่าสงวนแห่งชาติ (ฉบับที่ 4) พ.ศ.2559 รวมไปถึงยุทธศาสตร์กระทรวงทรัพยากรธรรมชาติและสิ่งแวดล้อม ระยะ 20 ปี (พ.ศ. 2560 - 2579) ซึ่งเป็นกลไกสำคัญในการขับเคลื่อน SDG 15

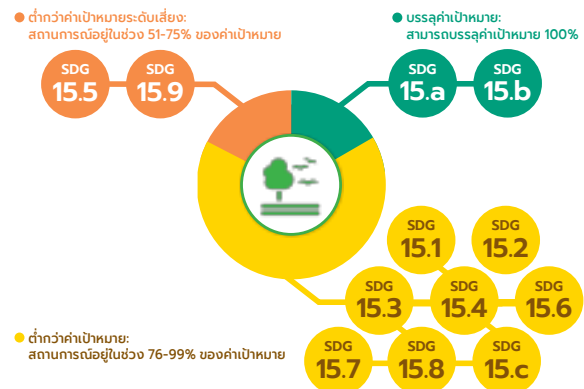
ความท้าทาย

ทรัพยากรป่าไม้ที่ลดลง และการสูญเสียความหลากหลายทางชีวภาพจากการที่แหล่งที่อยู่อาศัยของพันธุ์พืชและสัตว์ถูกทำลายเป็นความท้าทายของการบรรลุ SDG 15 ซึ่งมีสาเหตุมาจากการดำเนินกิจกรรมทางเศรษฐกิจที่ไม่ยั่งยืน การขยายตัวของเมืองและพื้นที่เกษตรกรรม การลักลอบล่าและค้าชนิดพันธุ์พืชและสัตว์คุ้มครองอย่างผิดกฎหมาย ตลอดจนพฤติกรรมการบริโภคของมนุษย์ที่ส่งผลเสียต่อสิ่งแวดล้อม นอกจากนี้ ยังมีข้อจำกัดในการจัดการองค์ความรู้และการพัฒนาฐานข้อมูลเพื่อใช้ในการติดตามสถานการณ์เฝ้าระวังและสนับสนุนการกำหนดมาตรการในการแก้ไขปัญหาที่แม่นยำและทันต่อที่ อีกทั้งยังขาดข้อมูลเกี่ยวกับมูลค่าของระบบนิเวศและทรัพยากรที่ครอบคลุมทุกมิติ ทำให้มีข้อจำกัดในการจัดทำบัญชีบริวารและบัญชีประชาชาติที่ผนวกรวมต้นทุนด้านสิ่งแวดล้อม ซึ่งจะช่วยสนับสนุนการจัดทำนโยบายและยุทธศาสตร์ที่บูรณาการคุณค่าของระบบนิเวศและความหลากหลายทางชีวภาพ รวมทั้งยังไม่มีกำหนดกรอบการดำเนินงานที่ชัดเจนในการร่วมระดมทุนระหว่างภาครัฐและภาคเอกชน เพื่อร่วมขับเคลื่อนนโยบายด้านการอนุรักษ์และใช้ประโยชน์จากความหลากหลายทางชีวภาพ และระบบนิเวศอย่างยั่งยืน

ข้อเสนอแนะ

การอนุรักษ์และฟื้นฟูพื้นที่ป่าไม้ควรดำเนินการให้ประชาชนได้รับประโยชน์จากการจัดการป่าไม้อย่างทั่วถึงและเป็นธรรม โดยส่งเสริมให้ชุมชนมีส่วนร่วมอย่างสมดุลและยั่งยืน และควรเร่งรัดปรับปรุงและบังคับใช้กฎหมาย เพื่อสนับสนุนการหยุดยั้งการทำลายทรัพยากรป่าไม้และป้องกันการขยายพื้นที่ปลูกพืชเศรษฐกิจเข้าไปในพื้นที่ป่าสงวน ตลอดจนจัดระเบียบและแก้ไขปัญหาความขัดแย้งเกี่ยวกับการครอบครองหรือใช้ประโยชน์ที่ดินป่าไม้ มีมาตรการเร่งด่วนในการยุติการลักลอบค้าสัตว์ป่าและพืชป่าที่ผิดกฎหมายทั้งในด้านอุปสงค์และอุปทาน และบังคับใช้กฎหมายด้านการคุ้มครองสัตว์ป่าและพันธุ์พืชอย่างเข้มงวดมากขึ้น อีกทั้งยังควรเร่งพัฒนาฐานข้อมูลให้ครอบคลุมและเชื่อมโยง รวมถึงควรจัดทำบัญชีบริวารด้านสิ่งแวดล้อมให้ครอบคลุม เพื่อให้มีการจัดทำบัญชีประชาชาติที่ผนวกรวมต้นทุนด้านสิ่งแวดล้อมในภาพรวมของประเทศต่อไป

ผลการประเมินสถานะของ SDG 15





ปกป้อง ป่าไม้ และสนับสนุนการใช้ระบบนิเวศแบบบกออย่างยั่งยืน
จัดการป่าไม้อย่างยั่งยืน ต่อสู้การกลายสภาพเป็นทะเลทราย
หยุดการเสื่อมโทรมของที่ดินและฟื้นฟูสภาพกลับมาใหม่
และหยุดการสูญเสียความหลากหลายทางชีวภาพ

15

SDG
15

กรณีศึกษา

“ปฏิรูปการปกป้องพื้นที่ป่าด้วยเทคโนโลยี กับ SMART Patrol System”



ปัจจุบันประเทศไทยมีพื้นที่ป่าครอบคลุมกว่า 102 ล้านไร่ โดยในปี 2561 มีพื้นที่ป่าไม้เพิ่มขึ้นกว่า 332,000 ไร่ (อ้างอิงข้อมูลสภาพพื้นที่ป่าไม้ปี 2560-2561 โดยกรมป่าไม้) จะเห็นได้ว่าภารกิจในการปกป้องพื้นที่ป่าของไทยนั้นครอบคลุมพื้นที่กว่าร้อยละ 32 ของประเทศและนับเป็นภารกิจที่ยิ่งใหญ่สำหรับหน่วยงานที่เกี่ยวข้องท่ามกลางความท้าทายในการปกป้องพื้นที่ป่าและสัตว์ป่า ดังกล่าว ประเทศไทยได้ดำเนินการปฏิรูปการทำงานด้านการอนุรักษ์พันธุ์พืชและสัตว์คุ้มครอง โดยใช้เทคโนโลยีสมัยใหม่เข้ามาช่วยในการทำงานของทุกภาคส่วนภายใต้การพัฒนาระบบที่ชื่อว่า “การปฏิรูประบบลาดตระเวนพื้นที่ป่าอนุรักษ์ตามมาตรฐานการลาดตระเวนเชิงคุณภาพ (SMART Patrol System)” เป็น การบูรณาการทำงานที่ครอบคลุมทุกมิติโดยมีเป้าหมายเพื่อให้บุคลากรที่ปฏิบัติงานด้านการอนุรักษ์ได้รับการพัฒนาศักยภาพและสนับสนุนการปฏิบัติงานอย่าง

มีประสิทธิภาพ โดยกระทรวงทรัพยากรธรรมชาติและสิ่งแวดล้อม โดยกรมอุทยานแห่งชาติสัตว์ป่าและพันธุ์พืช ร่วมกับ สมาคมอนุรักษ์สัตว์ป่า (WCS) ประเทศไทย ในการพัฒนาหลักสูตรการฝึกอบรมสำหรับบุคลากรที่มีส่วนเกี่ยวข้องกับการลาดตระเวนในระดับต่าง ๆ ภายใต้โครงการเสริมสร้างประสิทธิภาพและเทคนิคการลาดตระเวน และได้ดำเนินการพัฒนาการทำงานที่มีการดึงเอาระบบฐานข้อมูล “สมาร์ท” (Spatial Monitoring And Reporting Tool: SMART) เข้ามาใช้ในการทำงานเพื่อให้เกิดความคล่องตัวในการปฏิบัติงานและการเชื่อมโยงข้อมูลและมาตรฐานกับสากล และยังเป็นต้นแบบที่ดีในการพัฒนาเครือข่ายการทำงานของผู้เชี่ยวชาญข้ามสาขาโดยมีการพัฒนาความร่วมมือกับภาคีการพัฒนาอื่น ๆ ในการร่วมกันเสริมประสิทธิภาพการทำงานของระบบ ทั้งในระดับฐานข้อมูลการเพิ่มพูนทักษะการลาดตระเวน การใช้เทคโนโลยีสมัยใหม่

ปัจจุบันประเทศไทยมีการดำเนินการโครงการ SMART Patrol System ในพื้นที่นำร่อง เช่นเขตรักษาพันธุ์สัตว์ป่าห้วยขาแข้ง-ทุ่งใหญ่นเรศวร ซึ่งได้รับการขึ้นทะเบียนเป็นมรดกโลกทางธรรมชาติ โดยองค์การยูเนสโก ตั้งแต่ ปี 2534 ซึ่งผลการดำเนินเป็นไปได้อย่างดีและอยู่ระหว่างการขยายโครงการลาดตระเวนเชิงคุณภาพฯ ดังกล่าวไปยังพื้นที่อื่น ๆ ของประเทศไทยด้วยเช่นกัน



ปกป้อง ฟื้นฟู และสนับสนุนการใช้ระบบนิเวศบนบกอย่างยั่งยืน
จัดการป่าไม้อย่างยั่งยืน ต่อสู้การกลายสภาพเป็นทะเลทราย
หยุดการเสื่อมโทรมของที่ดินและฟื้นฟูสภาพกลับมาใหม่
และหยุดการสูญเสียความหลากหลายทางชีวภาพ

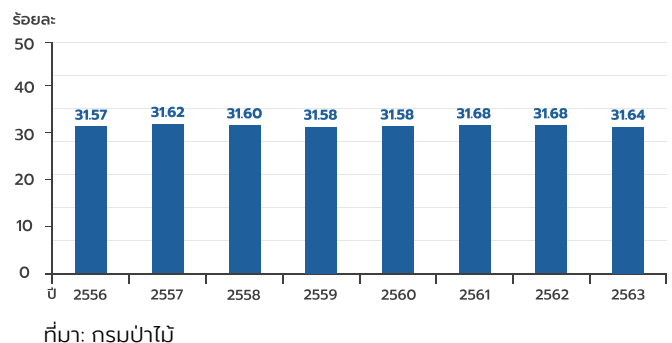
สร้างหลักประกันว่าจะมีการอนุรักษ์ การฟื้นฟู และการใช้ระบบนิเวศบนบก
และแหล่งน้ำในแผ่นดินรวมทั้งบริการจากระบบนิเวศอย่างยั่งยืน
โดยเฉพาะป่าไม้ พื้นที่ชุ่มน้ำ ภูเขาและเขตแห้งแล้ง โดยเป็นไป
ตามข้อบังคับภายใต้ความตกลงระหว่างประเทศ ภายในปี 2563

ประเทศไทยมีทรัพยากรธรรมชาติที่อุดมสมบูรณ์ ทั้งป่าไม้ แหล่งน้ำ ทรัพยากรทางทะเลและชายฝั่ง รวมถึงทรัพยากรธรณี ซึ่งเป็นฐานการผลิตที่สำคัญในการขับเคลื่อนการเจริญเติบโตทางเศรษฐกิจของประเทศในระยะที่ผ่านมาแต่ในปัจจุบันประเทศไทยกำลังเผชิญกับปัญหาความเสื่อมโทรมของทรัพยากรธรรมชาติ การตัดไม้ทำลายป่า การขาดแคลนน้ำ การสูญเสียความหลากหลายทางชีวภาพ ความเสี่ยงต่อการกลายสภาพเป็นทะเลทราย ปัญหามลพิษทางอากาศและทางน้ำ ซึ่งล้วนส่งผลกระทบต่อความมั่นคงทางทรัพยากรธรรมชาติของประเทศ จึงจำเป็นต้องมีการดำเนินการอนุรักษ์ ฟื้นฟู และส่งเสริมการใช้ประโยชน์จากทรัพยากรธรรมชาติอย่างยั่งยืน โดยเฉพาะระบบนิเวศบนบกและแหล่งน้ำจืดในแผ่นดิน รวมถึงป่าไม้ พื้นที่ชุ่มน้ำ ภูเขาและเขตแห้งแล้ง โดยภาคีสมาชิกอนุสัญญาว่าด้วยความหลากหลายทางชีวภาพ (Convention on Biological Diversity: CBD) ที่ประเทศไทยร่วมเป็นภาคีสมาชิกตั้งแต่ปี 2546 ได้รับรองแผนกลยุทธ์ความหลากหลายทางชีวภาพ ค.ศ. 2011 - 2020 และเป้าหมายไอจิ (Aichi Targets) ซึ่งในเป้าหมายไอจิ C11 กำหนดให้อนุรักษ์แหล่งน้ำบนบกและในแผ่นดินอย่างน้อยร้อยละ 17 โดยเฉพาะพื้นที่ที่มีความสำคัญต่อความหลากหลายทางชีวภาพและบริการจากระบบนิเวศภายในปี 2563

สถานการณ์การบรรลุเป้าหมายย่อย

ในระยะที่ผ่านมาพื้นที่ป่าไม้ทั่วประเทศค่อนข้างคงที่อยู่ที่ประมาณร้อยละ 32 ของพื้นที่ประเทศ โดยในปี 2563 มีพื้นที่ป่าไม้ 102.35 ล้านไร่ คิดเป็นร้อยละ 31.64 ของพื้นที่ทั้งหมด ลดลงจากปีก่อนหน้า 130,587.95 ไร่ ซึ่งยังต่ำกว่าค่าเป้าหมายของแผนพัฒนาเศรษฐกิจและสังคมแห่งชาติ ฉบับที่ 12 (พ.ศ. 2560 - 2565) ที่กำหนดให้มีพื้นที่ป่าไม้ทั่วประเทศอย่างน้อยในอัตราร้อยละ 40 (ประมาณ 129.41 ล้านไร่) โดยแบ่งเป็นป่าเพื่อการอนุรักษ์ร้อยละ 25 (ประมาณ 80.88 ล้านไร่) และป่าเพื่อเศรษฐกิจร้อยละ 15 (ประมาณ 48.53 ล้านไร่) ซึ่งระหว่างปี 2559 - 2563 ได้ขยายพื้นที่อนุรักษ์ทั้งหมดจาก 66.31 ล้านไร่ในปี 2559 เป็น 73.72 ล้านไร่ในปี 2563 ประกอบด้วยพื้นที่อุทยานแห่งชาติ 133 แห่ง เขตรักษาพันธุ์สัตว์ป่า 60 แห่ง เขตห้ามล่าสัตว์ป่า 96 แห่ง พื้นที่เตรียมการอุทยานแห่งชาติ 22 แห่ง พื้นที่เตรียมการเขตห้ามล่าสัตว์ป่า 5 แห่ง วนอุทยาน 91 แห่ง สวนรุกขชาติ 53 แห่งและสวนพฤกษศาสตร์ 18 แห่ง คิดเป็นสัดส่วนร้อยละ 22.78 ของพื้นที่ประเทศ

สัดส่วนพื้นที่ป่าไม้ของประเทศไทย พ.ศ. 2556 - 2563



นอกจากนี้ ได้ดำเนินการอนุรักษ์และฟื้นฟูพื้นที่ชุ่มน้ำ ประกอบด้วย ป่าชายเลน ป่าพรุ หนอง บึง สนุ่น ทะเลสาบ และแม่น้ำ คิดเป็นพื้นที่ประมาณ 22.88 ล้านไร่ แบ่งเป็นพื้นที่ชุ่มน้ำที่มีความสำคัญระหว่างประเทศ (แรมซาร์ไซต์)¹ 15 แห่ง พื้นที่ชุ่มน้ำที่มีความสำคัญระดับนานาชาติ 69 แห่งและพื้นที่ชุ่มน้ำที่มีความสำคัญระดับชาติ 47 แห่ง อีกทั้งได้มีการกำหนดพื้นที่สงวนชีวมณฑล 4 แห่ง พื้นที่ประมาณ 1.67 ล้านไร่

¹ พื้นที่ชุ่มน้ำเป็นพื้นที่ชุ่มน้ำที่มีความสำคัญระหว่างประเทศ ภายใต้อนุสัญญาว่าด้วยพื้นที่ชุ่มน้ำที่มีความสำคัญในระดับนานาชาติ โดยเฉพาะในการเป็นถิ่นที่อยู่ของนกน้ำ หรืออนุสัญญาแรมซาร์ (Convention on Wetlands of International Importance especially as Waterfowl Habitat: Ramsar Convention) ซึ่งมีวัตถุประสงค์เพื่อการอนุรักษ์และการใช้พื้นที่ชุ่มน้ำอย่างยั่งยืน



ปกป้อง ป่าไม้ และสนับสนุนการใช้ระบบนิเวศบนบกอย่างยั่งยืน
จัดการป่าไม้อย่างยั่งยืน ต่อสู้การกลายสภาพเป็นทะเลทราย
หยุดการเสื่อมโทรมของที่ดินและฟื้นฟูสภาพกลับมาใหม่
และหยุดการสูญเสียความหลากหลายทางชีวภาพ

15

SDG
15.1

สร้างหลักประกันว่าจะมีการอนุรักษ์ การฟื้นฟู และการใช้ระบบนิเวศบนบก
และแหล่งน้ำในแผ่นดินรวมทั้งบริการจากระบบนิเวศอย่างยั่งยืน
โดยเฉพาะป่าไม้ พื้นที่ชุ่มน้ำ ภูเขาและเขตแห้งแล้ง โดยเป็นไป
ตามข้อบังคับภายใต้ความตกลงระหว่างประเทศ ภายในปี 2563

การดำเนินการที่ผ่านมา

ภาครัฐให้ความสำคัญกับการขับเคลื่อนการพัฒนาที่ส่งเสริมการอนุรักษ์ การฟื้นฟู และการใช้ระบบนิเวศบนบกอย่างต่อเนื่อง โดยได้ดำเนินโครงการสำคัญ อาทิ การจัดทำรายงานข้อมูลสถานภาพพื้นที่ชุ่มน้ำในบริเวณพื้นที่ชายฝั่งทะเลของประเทศ ไทยที่มีความสำคัญระดับนานาชาติและระดับชาติของประเทศไทย โดยใช้เครื่องมือ Ramsar site Management Effectiveness Tracking Tool (R-METT) และระบบการติดตามสถานการณ์การเก็บรวบรวม ส่งผ่านข้อมูลด้านพื้นที่ชุ่มน้ำจากระดับพื้นที่เข้าสู่ส่วนกลางอย่างเป็นระบบในรูปแบบ Mobile Site และ Mobile Application เพื่อให้ประชาชนสามารถเข้าถึงข้อมูลสถานการณ์ได้อย่างสะดวกรวดเร็ว

นอกจากนี้ ยังได้ดำเนินกิจกรรมส่งเสริมและพัฒนาการมีส่วนร่วมของชุมชนที่อยู่อาศัยหรือทำกินในและรอบพื้นที่ป่าอนุรักษ์อย่างต่อเนื่อง และได้มีการประกาศใช้พระราชบัญญัติป่าไม้ชุมชน พ.ศ. 2562 เพื่อส่งเสริมให้ชุมชนมีส่วนร่วมในการอนุรักษ์ ฟื้นฟู จัดการ บำรุงรักษา และใช้ประโยชน์จากทรัพยากรป่าไม้ สิ่งแวดล้อม และความหลากหลายทางชีวภาพอย่างสมดุลและยั่งยืน โดยอนุญาตให้ชุมชนที่มีความพร้อมสามารถจัดตั้งป่าชุมชนได้เฉพาะในพื้นที่ป่าสงวนแห่งชาติและที่ดินอื่นของรัฐซึ่งครอบคลุมถึงการใช้ประโยชน์จากผลผลิตและบริการจากป่าชุมชน

ความท้าทาย

เนื่องจากปัจจุบัน แนวเขตป่าไม้อนุรักษ์และที่ดินประเภทอื่น อาทิ พื้นที่เพื่อการเกษตร และพื้นที่เพื่อการพัฒนาเศรษฐกิจ มีความไม่ชัดเจนและทับซ้อนกัน ประกอบกับการจำแนกพื้นที่ที่ดินป่าไม้เพื่อการบริหารจัดการ การแบ่งเขตพื้นที่ที่ยังไม่มีประสิทธิภาพและไม่สอดคล้องกับสภาพพื้นที่จริง ทำให้เกิดความขัดแย้งหรือมีความเข้าใจที่ไม่ตรงกันของผู้ครอบครองพื้นที่ อีกทั้งยังมีการขยายการทำเกษตรหรือกิจกรรมทางเศรษฐกิจเข้าไปยังพื้นที่อนุรักษ์เป็นจำนวนมาก ซึ่งเป็นสาเหตุสำคัญของปัญหาการบุกรุกพื้นที่ป่าไม้อย่างต่อเนื่อง นอกจากนี้ ความพยายามในการเพิ่มพื้นที่ป่าอนุรักษ์อาจส่งผลกระทบต่อประชาชนที่ใช้ประโยชน์หรืออยู่อาศัยในพื้นที่ป่าไม้ได้

ข้อเสนอแนะ

การอนุรักษ์และฟื้นฟูพื้นที่ป่าไม้ควรดำเนินการให้สอดคล้องกับบริบทของประเทศและมุ่งให้ประชาชนได้รับประโยชน์จากการจัดการป่าไม้อย่างทั่วถึงและเป็นธรรมโดยส่งเสริมให้ชุมชนมีส่วนร่วมในการอนุรักษ์ ฟื้นฟู จัดการ บำรุงรักษา และใช้ประโยชน์จากทรัพยากรธรรมชาติ สิ่งแวดล้อมและความหลากหลายทางชีวภาพอย่างสมดุลและยั่งยืน นอกจากนี้ ควรกำหนดมาตรการเยียวยาหรือชดเชยให้กับประชาชนที่ได้รับผลกระทบจากการเพิ่มพื้นที่ป่าอนุรักษ์อย่างเหมาะสม รวมทั้งจัดทำฐานข้อมูลแปลงที่ดินของประชาชนที่อยู่อาศัยหรือทำประโยชน์ในพื้นที่ป่าไม้ทั้งหมด เพื่อนำข้อมูลเหล่านี้ไปใช้ในการบริหารจัดการการฟื้นฟูและใช้ประโยชน์ในพื้นที่ป่าไม้และที่ดินของรัฐ ซึ่งจะเป็นการตัดสิทธิ์ของผู้ที่ขาดคุณสมบัติและให้สิทธิ์กับประชาชนที่ยากจนได้มีที่ทำกินแทน รวมทั้งพัฒนาศักยภาพด้านการท่องเที่ยวให้กับชุมชนที่อยู่โดยรอบพื้นที่ป่าอนุรักษ์ เพื่อส่งเสริมให้ชุมชนได้อยู่ร่วมกับธรรมชาติได้อย่างมั่นคงและยั่งยืน





ปกป้อง พันธุ์ และสนับสนุนการใช้ระบบนิเวศบนบกอย่างยั่งยืน
จัดการป่าไม้อย่างยั่งยืน ต่อสู้การกลายสภาพเป็นทะเลทราย
หยุดการเสื่อมโทรมของที่ดินและฟื้นฟูสภาพกลับมาใหม่
และหยุดการสูญเสียความหลากหลายทางชีวภาพ

ส่งเสริมการดำเนินการด้านการบริหารจัดการป่าไม้ทุกประเภทอย่างยั่งยืน หยุดยั้งการตัดไม้ทำลายป่า ฟื้นฟูป่าที่เสื่อมโทรม และเพิ่มการปลูกป่า และฟื้นฟูป่าทั่วโลกอย่างจริงจัง ภายในปี 2563

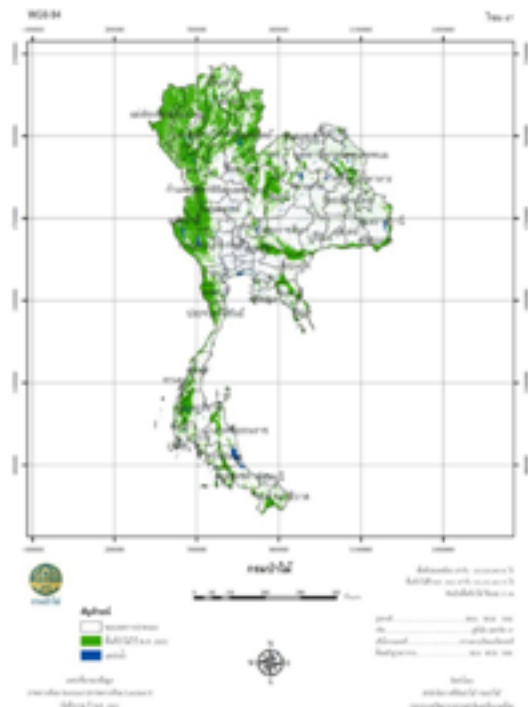
การสูญเสียพื้นที่ป่าไม้ส่งผลกระทบต่อความสมบูรณ์ของระบบนิเวศและความหลากหลายทางชีวภาพ โดยเฉพาะสถานภาพของพืชและสัตว์หลายชนิด โดยบางชนิดได้สูญพันธุ์ไปแล้ว และบางชนิดเสี่ยงต่อการสูญพันธุ์หายาก และถูกคุกคาม นอกจากนี้ ยังมีปัญหาการใช้ประโยชน์ไม่เหมาะสมหรือมีการจัดสรรการใช้ประโยชน์อย่างไม่เป็นธรรม การจัดการป่าไม้อย่างยั่งยืนจึงเป็นแนวทางสำคัญในการมีส่วนร่วมของทุกภาคส่วนในการอนุรักษ์พันธุ์พันธุ์ และใช้ประโยชน์จากทรัพยากรป่าไม้อย่างยั่งยืน ที่ตอบสนองทั้งทางด้านเศรษฐกิจ สังคม และสิ่งแวดล้อมอย่างสมดุลเพื่อยกระดับคุณภาพชีวิตของประชาชน รักษาวัฒนธรรมและประเพณีท้องถิ่น และไม่ส่งผลกระทบต่อความยั่งยืนของทรัพยากรธรรมชาติและสิ่งแวดล้อม

สถานการณ์การบรรลุเป้าหมายย่อย

นโยบายป่าไม้แห่งชาติ ปี 2562 ได้กำหนดแนวทางการจัดการป่าไม้เชิงบูรณาการ โดยมุ่งเน้นการประสานความร่วมมือในทุกกระดับ และกำหนดให้เพิ่มและพัฒนาพื้นที่ป่าไม้ ทั้งป่าอนุรักษ์ ป่าเศรษฐกิจ และป่าชุมชน โดยกำหนดให้มีพื้นที่ป่าไม้ทั่วประเทศอย่างน้อยร้อยละ 40 ของพื้นที่ประเทศ อย่างไรก็ตาม ในปี 2563 มีพื้นที่ป่าไม้ทั้งหมดคิดเป็นร้อยละ 31.64 ของพื้นที่ประเทศ ซึ่งลดลงจากปีก่อนหน้าร้อยละ 0.13 โดยเป็นพื้นที่อนุรักษ์ร้อยละ 22.78 เพิ่มขึ้นจากร้อยละ 20.90 ในปี 2562 นอกจากนี้ ได้มีการจัดตั้งป่าชุมชน โดยมีพื้นที่ป่าชุมชนสะสมทั้งสิ้นกว่า 7.63 ล้านไร่ ณ สิ้นปี 2562 มีชุมชนเข้าร่วมโครงการ 17,442 หมู่บ้าน และมีสวนป่าที่มีการจัดการอย่างยั่งยืนตามมาตราฐานสากลของ Forest Stewardship Council (FSC) รวม 38 สวนป่า โดยเป็นของภาครัฐ 28 สวนป่า และภาคเอกชน 10 สวนป่า

เมื่อพิจารณาข้อมูลมวลชีวภาพเหนือพื้นดินในพื้นที่ป่าไม้ (above-ground biomass stock in forest) จากผลการประเมินทรัพยากรป่าไม้โลก ปี 2563 (Global Forest Resources Assessment 2020) ขององค์การอาหารและเกษตรแห่งสหประชาชาติ (FAO) พบว่าในปี 2563 ประเทศไทยมีมวลชีวภาพเหนือพื้นดิน 142.5 ตัน/เฮกแตร์ และมีปริมาณธาตุคาร์บอนที่สะสมในมวลชีวภาพ 83.07 ตัน/เฮกแตร์ ซึ่งมวลชีวภาพมีบทบาทสำคัญในการดูดซับคาร์บอนไดออกไซด์จากบรรยากาศและกักเก็บคาร์บอนไว้ในรูปของมวลชีวภาพ

พื้นที่ป่าไม้ของประเทศไทย



ที่มา: กรมป่าไม้

การดำเนินการที่ผ่านมา

ประเทศไทยได้ดำเนินการเพื่อรักษาและส่งเสริมความสมบูรณ์ของระบบนิเวศป่าไม้อย่างต่อเนื่อง อาทิ (1) การจัดตั้งศูนย์ปฏิบัติการพิทักษ์ป่า (ศปก.พป.) เพื่อบูรณาการการปฏิบัติการของเจ้าหน้าที่กรมป่าไม้ กรมอุทยานแห่งชาติ สัตว์ป่า และพันธุ์พืช และกรมทรัพยากรทางทะเลและชายฝั่ง และเพื่อเป็นศูนย์บัญชาการหยุดยั้งการลักลอบ



ปกป้อง ป่าไม้ และสนับสนุนการใช้ระบบนิเวศแบบบกออย่างยั่งยืน
จัดการป่าไม้อย่างยั่งยืน ต่อสู้การกลายสภาพเป็นทะเลทราย
หยุดการเสื่อมโทรมของที่ดินและฟื้นฟูสภาพกลับมาใหม่
และหยุดการสูญเสียความหลากหลายทางชีวภาพ

15

SDG
15.2

ส่งเสริมการดำเนินการด้านการบริหารจัดการป่าไม้ทุกประเภทอย่างยั่งยืน หยุดยั้งการตัดไม้ทำลายป่า ฟื้นฟูป่าที่เสื่อมโทรม และเพิ่มการปลูกป่า และฟื้นฟูป่าทั่วโลกอย่างจริงจัง ภายในปี 2563

ตัดไม้ทำลายป่า รวมไปถึงการทวงคืนผืนป่าจาก
ผู้บุกรุกถือครองพื้นที่ป่าไม้ โดยมีขอบด้วยกฎหมาย
(2) โครงการประกวดอุทยานแห่งชาติสีเขียว
ปี 2563 โดยตรวจประเมินอุทยานแห่งชาติสีเขียว
30 แห่งเพื่อยกระดับอุทยานแห่งชาติเข้าสู่มาตรฐาน
IUCN GREEN List Standard (3) โครงการปฏิรูป
ระบบลาดตระเวนพื้นที่ป่าอนุรักษ์ตามมาตรฐาน
ระบบลาดตระเวนเชิงคุณภาพ (SMART Patrol)
เพื่อประยุกต์ใช้เทคโนโลยีสารสนเทศภูมิศาสตร์ใน
การวางแผนและการเก็บข้อมูลการลาดตระเวน
เพื่อนำมาวิเคราะห์สถานการณ์เพื่อเพิ่มประสิทธิภาพ
การจัดการพื้นที่ป่าอนุรักษ์อย่างเป็นระบบและ
มาตรฐานเดียวกัน ซึ่งได้เริ่มดำเนินการไปแล้ว
213 ไร่ ในพื้นที่ป่าอนุรักษ์ และ(4) โครงการปลูกป่า
ฟื้นฟูในพื้นที่อนุรักษ์ โดยเป็นความร่วมมือระหว่าง
ภาครัฐและภาคส่วนอื่น ๆ ซึ่งในปีงบประมาณ
พ.ศ. 2563 ได้มีการปลูกเสริมป่าในพื้นที่อนุรักษ์
รวมเนื้อที่ 47,000 ไร่

นอกจากนี้ ภาครัฐยังมีการนำเทคโนโลยีที่ทันสมัย
เข้ามาใช้ในการดำเนินการด้านการบริหารจัดการ
ป่าไม้ทั้งระบบสำรวจและติดตามการเปลี่ยนแปลง
สถานภาพทรัพยากรป่าไม้ โดยทำการติดตั้งแปลง
ตัวอย่างถาวรในพื้นที่อนุรักษ์ทั่วประเทศและการจัดทำ
ระบบการตรวจวัดติดตาม และรายงานทรัพยากร
ป่าไม้แห่งชาติ

ความท้าทาย

การพัฒนาที่ดินและการขยายตัวของเมืองในระยะ
ที่ผ่านมามีทำให้เกิดผลกระทบต่อพื้นที่ป่าไม้ อาทิ
การขยายพื้นที่ปลูกพืชเศรษฐกิจเข้าไปในพื้นที่ป่าไม้
และนำที่ดินป่าไม้มาใช้ประโยชน์เพื่อการท่องเที่ยว
อย่างไม่ถูกกฎหมาย รวมถึงการพัฒนาโครงสร้าง
พื้นฐานต่าง ๆ นอกจากนี้ ยังเกิดปัญหาทรัพยากรป่าไม้
เสื่อมโทรมจากการใช้ประโยชน์จนเกินขีดจำกัด ไฟป่า
ที่ขาดการควบคุม การลักลอบตัดไม้ ตลอดจนความ
ขัดแย้งระหว่างภาครัฐและประชาชน

ข้อเสนอแนะ

ควรเร่งรัดการปรับปรุงหรือพัฒนากฎหมายตามที่
กำหนดไว้ในแผนการปฏิรูปประเทศ รวมทั้งจัดตั้งกลไก
การบริหารจัดการถ่ายทอดนโยบายที่เกี่ยวกับการ
การบริหารจัดการทรัพยากรป่าไม้ของชาติสู่การปฏิบัติ
อย่างเป็นรูปธรรม

นอกจากนี้ ยังควรเร่งรัดการพัฒนาระบบสารสนเทศ
ทรัพยากรป่าไม้ในภาพรวมและในระดับพื้นที่ให้มี
มาตรฐาน และทันต่อสถานการณ์ และเชื่อมโยงกับข้อมูล
ด้านเศรษฐกิจ สังคม และทรัพยากรอื่นของประเทศ
รวมทั้งการจัดทำข้อมูลสำหรับประเมินการกักเก็บคาร์บอน
ของป่าไม้แต่ละประเภทอย่างเป็นระบบ เพื่อพัฒนาและ
ขยายตลาดการซื้อขายคาร์บอนเครดิตที่ได้มาตรฐาน
สากล สร้างรายได้ให้กับชุมชน รวมทั้งสนับสนุนการเปลี่ยน
ผ่านสู่การพัฒนาเศรษฐกิจคาร์บอนต่ำ



ปกป้อง พันธุ์ และสนับสนุนการใช้ระบบนิเวศบนบกอย่างยั่งยืน
จัดการป่าไม้อย่างยั่งยืน ต่อสู้การกลายสภาพเป็นทะเลทราย
หยุดการเสื่อมโทรมของที่ดินและฟื้นฟูสภาพกลับมาใหม่
และหยุดการสูญเสียความหลากหลายทางชีวภาพ

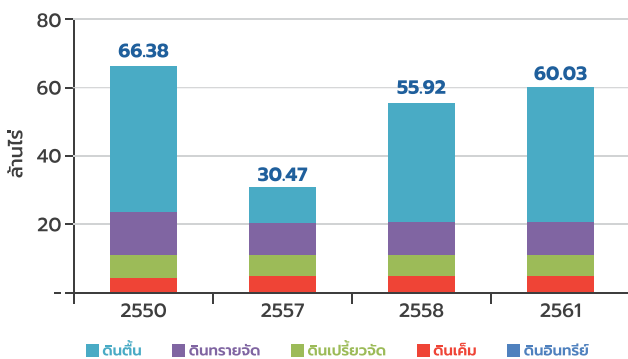
ต่อต้านการกลายสภาพเป็นทะเลทราย ฟื้นฟูที่ดินและดินที่เสื่อมโทรม
รวมถึงที่ดินที่ได้รับผลกระทบจากการกลายสภาพเป็นทะเลทราย ภัยแล้ง และอุทกภัย
และพยายามที่จะบรรลุความสมดุลของการจัดการทรัพยากรที่ดินอย่างยั่งยืน
ภายในปี 2573

ประสบปัญหาความแห้งแล้งและความเสื่อมโทรมของทรัพยากรดิน มีสาเหตุมาจากการเปลี่ยนแปลงของสภาพภูมิอากาศและภัยพิบัติทางธรรมชาติที่มีความผันผวนและรุนแรงมากขึ้น ตลอดจนการใช้ประโยชน์ที่ดินไม่เหมาะสมกับคุณสมบัติของดิน การตัดไม้แผ้วถางพื้นที่ป่าไม้ต้นน้ำลำธารทำให้เกิดการชะล้างพังทลายของหน้าดินอย่างรุนแรง การพัฒนาแหล่งน้ำในบริเวณที่มีเกลือสะสมอยู่มากทำให้เกิดปัญหาดินเค็ม และการปนเปื้อนของสารเคมีในดินจากการทำการเกษตร ดังนั้น ภาครัฐจึงให้ความสำคัญกับการบริหารจัดการทรัพยากรดินอย่างยั่งยืน ซึ่งครอบคลุมถึงการวางแผนการใช้ที่ดิน และการอนุรักษ์ดินและน้ำ

สถานการณ์การบรรลุเป้าหมายย่อย การดำเนินการที่ผ่านมา

ในปี 2561 ประเทศไทยมีเนื้อที่ของดินปัญหาที่เกิดตามสภาพธรรมชาติที่เป็นอุปสรรคต่อการใช้ประโยชน์ทางการเกษตร ประกอบด้วย (1) ดินเปรี้ยวจัด 5.42 ล้านไร่ หรือคิดเป็นร้อยละ 1.69 ของเนื้อที่ประเทศ (2) ดินเค็มจัด 4.02 ล้านไร่ หรือคิดเป็นร้อยละ 1.31 ของเนื้อที่ประเทศ (3) ดินทราย 11.86 ล้านไร่ หรือคิดเป็นร้อยละ 3.70 ของเนื้อที่ประเทศ (4) ดินอินทรีย์ 0.35 ล้านไร่หรือคิดเป็นร้อยละ 0.11 ของเนื้อที่ประเทศ และ(5) ดินตื้น 38.19 ล้านไร่ หรือคิดเป็นร้อยละ 11.91 ของเนื้อที่ประเทศ จึงมีพื้นที่ของดินปัญหาที่เกิดตามสภาพธรรมชาติรวมกันทั้งสิ้นประมาณ 60.03 ล้านไร่ หรือคิดเป็นร้อยละ 18.72 ของเนื้อที่ประเทศ ซึ่งมีขนาดเพิ่มขึ้นจากปี 2558 ที่มีเนื้อที่ประมาณ 55.92 ล้านไร่ (ร้อยละ 17.44 ของเนื้อที่ประเทศ)

เนื้อที่ของดินปัญหาที่เกิดตามสภาพธรรมชาติของประเทศไทย พ.ศ. 2550, 2557, 2558 และ 2561



ที่มา: กรมพัฒนาที่ดิน

ประเทศไทยได้เข้าร่วมโครงการจัดทำเป้าหมายและตัวชี้วัดความสมดุลของการจัดการทรัพยากรที่ดิน (Land Degradation Neutrality: LDN) ซึ่งเป็นโครงการนำร่องในการพัฒนาศักยภาพของประเทศภาคีสมาชิกอนุสัญญาสหประชาชาติว่าด้วยการต่อต้านการแปรสภาพเป็นทะเลทรายและความแห้งแล้ง (UNCCD) เพื่อกำหนดข้อมูลและตัวชี้วัดเพื่อประเมินแนวโน้มความเสื่อมโทรมสภาพแวดล้อมที่เป็นตัวกระตุ้นความเสื่อมโทรมของที่ดินและติดตามสถานะการเปลี่ยนแปลงของความเสื่อมโทรมของดิน ตลอดจนกำหนดมาตรการในการจัดการที่ดินที่เหมาะสมเพื่ออนุรักษ์ผลกระทบบและฟื้นฟูที่ดิน ซึ่งในปัจจุบันกรมพัฒนาที่ดินเป็นหน่วยงานผู้ประสานงานระดับชาติสำหรับการดำเนินการตามอนุสัญญา UNCCD ได้จัดทำตัวชี้วัดพื้นฐานทั้ง 3 ตัวชี้วัด ได้แก่ ตัวชี้วัดสิ่งปกคลุมดิน ตัวชี้วัดผลิตภาพของที่ดินและตัวชี้วัดคาร์บอนในดินเพื่อติดตามความเปลี่ยนแปลงของการดำเนินงานอย่างต่อเนื่องจากปี 2558 ถึง 2573

นอกจากนี้ โดยกรมพัฒนาที่ดินยังได้ดำเนินการจัดทำแผนปฏิบัติการแห่งชาติอนุสัญญา UNCCD ปี 2562 - 2564 ซึ่งมีวัตถุประสงค์เพื่อให้เป็นกรอบทิศทางการทำงานตามอนุสัญญาฯ ของประเทศไทยโดยทุกหน่วยงานและทุกภาคส่วนที่เกี่ยวข้องได้มีส่วนร่วมในการจัดทำแผนปฏิบัติการฯ และนำแผนไปปฏิบัติให้สอดคล้องตามแนวคิดความสมดุลของการจัดการทรัพยากรที่ดิน เพื่อการพัฒนาประเทศเป็นไปตามเป้าหมายของการพัฒนาอย่างยั่งยืน



ปกป้อง ป่าไม้ และสนับสนุนการใช้ระบบนิเวศแบบบกรอย่างยั่งยืน
จัดการป่าไม้อย่างยั่งยืน ต่อสู้การกลายสภาพเป็นทะเลทราย
หยุดการเสื่อมโทรมของที่ดินและฟื้นฟูสภาพกลับมาใหม่
และหยุดการสูญเสียความหลากหลายทางชีวภาพ

15

SDG
15.3

ต่อต้านการกลายสภาพเป็นทะเลทราย ฟื้นฟูที่ดินและดินที่เสื่อมโทรม
รวมถึงที่ดินที่ได้รับผลกระทบจากการกลายสภาพเป็นทะเลทราย ภัยแล้ง และอุทกภัย
และพยายามที่จะบรรลุความสมดุลของการจัดการทรัพยากรที่ดินอย่างยั่งยืน
ภายในปี 2573

ความท้าทาย

แม้ว่าประเทศไทยจะได้กำหนดตัวชี้วัดพื้นฐานทั้ง 3 ตัวชี้วัด แต่เนื่องจากข้อมูลที่ใช้ในการจัดทำตัวชี้วัดมาจากแหล่งที่มาที่แตกต่างกัน กล่าวคือ ฐานข้อมูลของสิ่งปกคลุมดินเป็นข้อมูลในระดับประเทศ ในขณะที่ข้อมูลของผลผลิตของที่ดินและคาร์บอนในดิน นำมาจากฐานข้อมูลระดับโลกโดย Trends.Earth ซึ่งมีความละเอียดของข้อมูลที่ต่ำกว่าฐานข้อมูลระดับประเทศจึงอาจทำให้ผลการประเมินความเสื่อมโทรมของประเทศมีความคลาดเคลื่อน ซึ่งจะส่งผลกระทบต่อ การกำหนดเป้าหมายการจัดการทรัพยากรดิน และการติดตามผลสถานะความเสื่อมโทรมของที่ดิน อีกทั้งยังไม่สามารถนำตัวชี้วัดทั้ง 3 ตัวชี้วัดมาวิเคราะห์ร่วมกันได้อย่างมีประสิทธิภาพ นอกจากนี้ ทรัพยากรดินและที่ดินของประเทศไทยเสื่อมโทรมอย่างรวดเร็ว เนื่องจากข้อจำกัดด้านความรู้เรื่องดินและการจัดการที่ดินของเกษตรกร อาทิ การทำการเกษตรขึ้นลงตามแนวความลาดชันในพื้นที่สูงและพื้นที่ดอนทำให้เพิ่มอัตราการชะล้างพังทลายหน้าดินและธาตุอาหารในดินไปจากพื้นที่

ข้อเสนอแนะ

ควรเร่งจัดทำข้อมูลในระดับประเทศของผลผลิตของที่ดินและคาร์บอนในดิน เพื่อจะได้มีฐานข้อมูลตัวชี้วัดในความละเอียดระดับเดียวกัน เพื่อมาวิเคราะห์ร่วมกันทั้ง 3 ตัวชี้วัด และลดความคลาดเคลื่อนของผลการวิเคราะห์ข้อมูลดังกล่าว นอกจากนี้ ควรเร่งแก้ไขปัญหาที่ดินเสื่อมโทรมอย่างจริงจัง โดยการสร้างความรู้ความเข้าใจในเรื่องดินและการจัดการที่ดิน สำหรับการทำการเกษตรอย่างยั่งยืนเพื่อสร้างผลประโยชน์ทางเศรษฐกิจควบคู่ไปกับการอนุรักษ์และฟื้นฟูแร่ธาตุในดิน ตลอดจนควรส่งเสริมความร่วมมือระหว่างภาครัฐ ภาคเอกชน และเกษตรกรผู้ใช้ที่ดินในการดูแลทรัพยากรดินเพื่อลดการพึ่งพาสารเคมีหรือโลหะหนักที่จะปนเปื้อนและสะสมในดินได้ รวมทั้งควรส่งเสริมให้หน่วยงานท้องถิ่นทำการสำรวจมาตรฐานคุณภาพดินอย่างสม่ำเสมอเพื่อตรวจสอบการปนเปื้อนของดิน





ปกป้อง พันธุ์ และสนับสนุนการใช้ระบบนิเวศแบบกออย่างยั่งยืน
จัดการป่าไม้อย่างยั่งยืน ต่อสู้การกลายสภาพเป็นทะเลทราย
หยุดการเสื่อมโทรมของที่ดินและฟื้นฟูสภาพกลับมาใหม่
และหยุดการสูญเสียความหลากหลายทางชีวภาพ

สร้างหลักประกันว่าจะมีการอนุรักษ์ระบบนิเวศภูเขา และความหลากหลาย
ทางชีวภาพของระบบนิเวศเหล่านั้น เพื่อเพิ่มพูนขีดความสามารถของระบบนิเวศ
ในการสร้างผลประโยชน์อันสำคัญต่อการพัฒนาที่ยั่งยืน ภายในปี 2573

ระบบนิเวศภูเขาเป็นระบบนิเวศที่มีปัจจัยแวดล้อมต่างจากระบบนิเวศอื่น ๆ อาทิ ลักษณะภูมิอากาศที่แปรผันตามระดับความสูงของพื้นที่ และเป็นแหล่งรวมความหลากหลายทางชีวภาพ โดยเฉพาะพืชและสัตว์เฉพาะถิ่น อีกทั้งยังเป็นแหล่งต้นน้ำที่สำคัญและหล่อเลี้ยงระบบนิเวศอื่น ๆ เป็นแหล่งผลิตอาหาร และยังเป็นที่ตั้งถิ่นฐานของประชากรหลากหลายชาติพันธุ์ โดยในช่วงที่ผ่านมา การเปลี่ยนแปลงสภาพภูมิอากาศ การขยายพื้นที่เกษตรกรรม และการตัดไม้ทำลายป่า ได้ส่งผลกระทบต่อระบบนิเวศภูเขาทั่วโลก และนำมาสู่ปัญหาต่าง ๆ อาทิ ดินถล่ม อุทกภัย จึงควรให้ความสำคัญกับการอนุรักษ์ระบบนิเวศภูเขาและคงความหลากหลายทางชีวภาพ เพื่อเสริมสร้างความมั่นคงทางอาหารและรักษาวิถีชีวิตของชุมชน

สถานการณ์การบรรลุเป้าหมายย่อย

ประเทศไทยยังไม่มีกำหนดเขตพื้นที่คุ้มครองที่มีความสำคัญต่อความหลากหลายทางชีวภาพบนภูเขา แยกออกจากพื้นที่ป่าไม้อนุรักษ์อื่น ๆ โดยระหว่างปี 2559 - 2563 ได้ขยายพื้นที่อนุรักษ์ทั้งหมดจาก 66.31 ล้านไร่ในปี 2559 เป็น 73.72 ล้านไร่ในปี 2563 หรือคิดเป็นร้อยละ 22.78 เพิ่มขึ้นจากร้อยละ 20.49 ในปี 2559 เมื่อพิจารณาข้อมูลจาก UN Global SDG Database พบว่าสัดส่วนโดยเฉลี่ยของพื้นที่สำคัญด้านความหลากหลายทางชีวภาพ (Key Biodiversity Areas: KBA) ของภูเขา¹ ที่อยู่ในเขตอนุรักษ์ของประเทศไทย มีแนวโน้มดีขึ้นจากร้อยละ 83.34 ในปี 2543 เป็นร้อยละ 88.43 ในปี 2562 โดยพื้นที่เขตภูเขาที่ถูกกำหนดให้เป็นพื้นที่ KBA ของประเทศไทย ประกอบด้วยเขตรักษาพันธุ์สัตว์ป่าภูเขียว เขตรักษาพันธุ์สัตว์ป่าภูหลวง และอุทยานแห่งชาติดอยอินทนนท์ซึ่งในการกำหนด KBA จะประเมินความเสี่ยงต่อการสูญพันธุ์ของพืชและสัตว์ รวมถึงความเสี่ยงจากการคุกคามในด้านต่าง ๆ อาทิ การเกษตรที่อยู่อาศัยการคมนาคมพันธุ์ต่างถิ่น มลพิษ และการเปลี่ยนแปลงสภาพภูมิอากาศ นอกจากนี้ ข้อมูลดัชนีพื้นที่ภูเขาสีเขียว (Mountain Green Cover Index) ของประเทศไทยในทุกช่วงระดับความสูงตั้งแต่ 300 – 3,500 เมตรจากระดับน้ำทะเลปานกลางในปี 2561 อยู่ที่ 99.85 ลดลงจาก 99.87 ในปี 2543 โดยดัชนีพื้นที่ภูเขาสีเขียวใช้วัดการเปลี่ยนแปลงของพื้นที่สีเขียวเช่น ป่าไม้ ทุ่งหญ้า และพุ่มไม้ในเขตภูเขาซึ่งจะช่วยบ่งชี้สถานะของการอนุรักษ์สภาพแวดล้อมในเขตภูเขา

การดำเนินการที่ผ่านมา

การดำเนินการด้านการอนุรักษ์ระบบนิเวศและความหลากหลายทางชีวภาพมุ่งเน้นไปที่การจัดการพื้นที่ป่าไม้และทรัพยากรธรรมชาติโดยรวมโดยเฉพาะในเขตป่าอนุรักษ์ซึ่งบางส่วนเป็นเขตภูเขา อาทิ อุทยานแห่งชาติวนอุทยานและเขตรักษาพันธุ์สัตว์ป่า โดยได้กฎหมายที่เกี่ยวกับการปกป้องทรัพยากรป่าไม้พันธุ์พืชและสัตว์ในพื้นที่ดังกล่าว อาทิ พระราชบัญญัติส่งเสริมและรักษาคุณภาพสิ่งแวดล้อมแห่งชาติ พ.ศ. 2535 ที่กำหนดให้มีการคุ้มครองพื้นที่ที่มีลักษณะเป็นต้นน้ำลำธาร ซึ่งส่วนใหญ่จะอยู่ในพื้นที่ภูเขาหรือเนินสูง มีความลาดชันค่อนข้างมาก ไม่ให้ถูกทำลายหรือได้รับผลกระทบกระเทือนจากกิจกรรมของมนุษย์นอกจากนี้ สถาบันวิจัยและพัฒนาพื้นที่สูง (องค์การมหาชน) ได้ดำเนินการเพื่อสนับสนุนการพัฒนาพื้นที่สูงโดยรักษาภูมิปัญญาท้องถิ่นควบคู่ไปกับการอนุรักษ์ความหลากหลายทางชีวภาพและส่งเสริมการมีส่วนร่วมในการฟื้นฟูป่าต้นน้ำ



¹ Key Biodiversity Areas (KBA) เป็นการระบุพื้นที่ที่มีความสำคัญในระดับนานาชาติตามมาตรฐานสากล เพื่อสนับสนุนให้มีการอนุรักษ์และป้องกันการสูญเสียความหลากหลายทางชีวภาพ ซึ่งครอบคลุมพื้นที่ระบบนิเวศที่หลากหลาย ทั้งมหาสมุทร ภูเขา และทะเลทราย



ปกป้อง ป่าไม้ และสนับสนุนการใช้ระบบนิเวศแบบบกออย่างยั่งยืน
จัดการป่าไม้อย่างยั่งยืน ต่อสู้การกลายสภาพเป็นทะเลทราย
หยุดการเสื่อมโทรมของที่ดินและฟื้นฟูสภาพกลับมาใหม่
และหยุดการสูญเสียความหลากหลายทางชีวภาพ

15

SDG
15.4

สร้างหลักประกันว่าจะมีการอนุรักษ์ระบบนิเวศภูเขา และความหลากหลาย
ทางชีวภาพของระบบนิเวศเหล่านั้น เพื่อเพิ่มพูนขีดความสามารถของระบบนิเวศ
ในการสร้างผลประโยชน์อันสำคัญต่อการพัฒนาที่ยั่งยืน ภายในปี 2573

ความท้าทาย

ประเทศไทยยังมีข้อจำกัดข้อมูลที่สำคัญเฉพาะด้านความ
หลากหลายทางชีวภาพในระบบนิเวศภูเขา ซึ่งอาจส่ง
ผลให้การติดตามสถานการณ์และเฝ้าระวังความเสี่ยง
ต่อการสูญพันธุ์ของพืชและสัตว์ยังไม่มีประสิทธิภาพ
เท่าที่ควร และยังไม่มียุทธศาสตร์หลักที่รับผิดชอบดูแล
ด้านการอนุรักษ์และคุ้มครองพื้นที่ภูเขาโดยตรง แต่อยู่ใน
ความดูแลร่วมกันของหลายหน่วยงาน อาทิ กรมป่าไม้
กรมอุทยานแห่งชาติ สัตว์ป่า และพันธุ์พืช ส่งผลให้
การบริหารจัดการพื้นที่ภูเขาอาจขาดเอกภาพใน
การกำหนดแนวทางการอนุรักษ์และการใช้ประโยชน์
จากทรัพยากรธรรมชาติในระบบนิเวศภูเขา นอกจากนี้
ยังพบการรุกล้ำของประชาชนเข้าไปในพื้นที่ป่าตาม
แนวเขา ทั้งจากการตั้งถิ่นฐานเพื่ออยู่อาศัย และการบุกรุก
ที่ดินเพื่อพัฒนาเป็นแหล่งท่องเที่ยวที่สร้างความ
เสื่อมโทรมแก่ระบบนิเวศภูเขา

ข้อเสนอแนะ

ประเทศไทยควรพัฒนาฐานข้อมูลความหลากหลาย
ทางชีวภาพในระบบนิเวศภูเขาที่ครอบคลุม และทัน
ต่อสถานการณ์ เพื่อนำมาใช้ติดตามและเฝ้าระวัง
การเปลี่ยนแปลงที่อาจส่งผลกระทบต่อความหลากหลาย
ทางชีวภาพในแต่ละพื้นที่ได้อย่างมีประสิทธิภาพมากขึ้น
รวมทั้งควรมีการหารือของหน่วยงานที่เกี่ยวข้องใน
การกำหนดแนวทางในการบริหารจัดการระบบนิเวศ
และความหลากหลายทางชีวภาพของภูเขาที่ชัดเจน โดย
อาจใช้เครือข่ายอาสาสมัครพิทักษ์ทรัพยากรธรรมชาติและ
สิ่งแวดล้อมหมู่บ้านและประสานความร่วมมือกับ
หน่วยงานภาคเอกชนและประชาสังคมที่มีการดำเนินการ
ในพื้นที่





ปกป้อง พันธุ์ และสนับสนุนการใช้ระบบนิเวศบนบกอย่างยั่งยืน
จัดการป่าไม้อย่างยั่งยืน ต่อสู้การกลายสภาพเป็นทะเลทราย
หยุดการเสื่อมโทรมของที่ดินและฟื้นฟูสภาพกลับมาใหม่
และหยุดการสูญเสียความหลากหลายทางชีวภาพ

ปฏิบัติการที่จำเป็นและเร่งด่วนเพื่อลดการเสื่อมโทรมของดินที่อยู่ตามธรรมชาติ
หยุดยั้งการสูญเสียความหลากหลายทางชีวภาพ ภายในปี 2563
ปกป้อง และป้องกันการสูญพันธุ์ของชนิดพันธุ์ที่ถูกคุกคาม

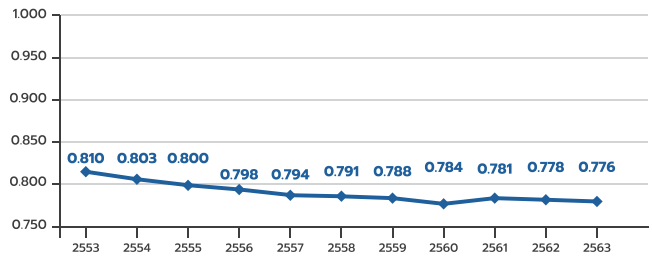
ด้วยที่ตั้งทางภูมิศาสตร์ในเขตร้อนชื้นแถบศูนย์สูตร ทำให้พื้นที่ป่าตามธรรมชาติในประเทศไทยเป็นแหล่งอาศัยของสิ่งมีชีวิตต่าง ๆ ที่มีความหลากหลายทางชีวภาพของพันธุ์พืชและสัตว์ป่า อย่างไรก็ตามความหลากหลายทางชีวภาพนี้กำลังถูกคุกคามโดยการใช้ประโยชน์จากทรัพยากรธรรมชาติที่ไม่คำนึงถึงความยั่งยืน นอกจากนี้ประเทศไทยได้เข้าเป็นภาคีอนุสัญญาว่าด้วยความหลากหลายทางชีวภาพ (Convention on Biological Diversity) ซึ่งกำหนดให้ภาคีจำแนกและวินิจฉัยองค์ประกอบของความหลากหลายทางชีวภาพที่สำคัญสำหรับการอนุรักษ์และการใช้ประโยชน์อย่างยั่งยืน โดยระบุตามประเภทชนิดพันธุ์ที่ใกล้จะสูญพันธุ์ ชนิดพันธุ์หายาก และชนิดพันธุ์เฉพาะถิ่นหรือชนิดพันธุ์ที่ถูกคุกคาม อีกทั้งยังกำหนดให้ภาคีจัดทำหรือรณรงค์รักษากฎข้อบังคับที่จำเป็นและ/หรือข้อกำหนดระดับเทียบมบังคับต่าง ๆ เพื่อการคุ้มครองชนิดพันธุ์และประชากรที่ถูกคุกคาม

สถานการณ์การบรรลุเป้าหมายย่อย

เมื่อพิจารณาข้อมูลจากดัชนีบัญชีชนิดพันธุ์ที่ถูกคุกคาม (Red List Index) ที่วัดการเปลี่ยนแปลงในภาพรวมของความเสี่ยงต่อการสูญพันธุ์ตามที่จำแนกโดยบัญชีชนิดพันธุ์ที่ถูกคุกคาม (IUCN Red List of Threatened Species) โดยค่าของ Red List Index ของประเทศไทยระหว่างปี 2553 – 2563 มีแนวโน้มลดลงจาก 0.810 ในปี 2553 เหลือ 0.776 ในปี 2563 ซึ่งสะท้อนว่าประเทศไทยมีความหลากหลายทางชีวภาพลดลง และมีชนิดพันธุ์พืชและสัตว์ที่ถูกคุกคามมากขึ้น

สอดคล้องกับข้อมูลสถานภาพชนิดพันธุ์สัตว์มีกระดูกสันหลังที่ถูกคุกคามของประเทศไทย โดยในปี 2559 มีจำนวนสัตว์มีกระดูกสันหลังสูญพันธุ์ไปแล้ว 8 ชนิด ได้แก่ สมัน กูปริกระชู่ แรด นกพงหย้า นกช้อนหอยใหญ่ นกหัวขวานต่างหน้าปากเหลือง และปลาหวีเกศ และมีสถานภาพสูญพันธุ์ในธรรมชาติอีก 4 ชนิด ได้แก่ นกกระสาคอดำ นกช้อนหอยดำ ตะโขง และปลาเสือตอ อีกทั้งมีชนิดพันธุ์ที่อยู่ในสถานภาพที่ถูกคุกคาม 569 ชนิด จำแนกเป็น มีแนวโน้มใกล้สูญพันธุ์ (VU) 282 ชนิด ใกล้สูญพันธุ์ (EN) 185 ชนิด และใกล้สูญพันธุ์อย่างยิ่ง (CR) 102 ชนิด นอกจากนี้ การประเมินสถานภาพการอนุรักษ์ของชนิดพันธุ์พืชในประเทศไทยในปี 2558 ซึ่งประกอบด้วยเฟิร์นพืชเมล็ดเปลือย พืชใบเลี้ยงเดี่ยว และพืชใบเลี้ยงคู่ พบว่ามีพันธุ์พืชที่อยู่ในสถานะมีแนวโน้มใกล้สูญพันธุ์ 737 ชนิด

ดัชนีบัญชีชนิดพันธุ์ที่ถูกคุกคาม (Red List Index) ของประเทศไทย ระหว่างปี 2553-2563



ที่มา: UN Global SDG Database

สัตว์มีกระดูกสันหลังที่ได้ประเมินสถานการณ์ชนิดพันธุ์ที่ถูกคุกคามของประเทศไทย ปี 2559

| สัตว์มีกระดูกสันหลัง | จำนวนชนิดพันธุ์ไม่ภัย | จำนวนชนิดพันธุ์ที่มีการประเมินสถานภาพที่ถูกคุกคาม | | | | | | | | | |
|------------------------|-----------------------|---|---------------------|------------------------|---------------|------------------------|-----|---------------|----------------------------|---------------|-------------------------|
| | | สูญพันธุ์ | สูญพันธุ์ในธรรมชาติ | ใกล้สูญพันธุ์อย่างยิ่ง | ใกล้สูญพันธุ์ | มีแนวโน้มใกล้สูญพันธุ์ | รวม | ใกล้ถูกคุกคาม | กลุ่มที่เปราะบางน้อยที่สุด | ยังไม่เพียงพอ | รวมชนิดพันธุ์ที่ประเมิน |
| สัตว์เลี้ยงลูกด้วยนม | 345 | 4 | - | 17 | 40 | 66 | 123 | 30 | 157 | 31 | 345 |
| นก | 1,012 | 3 | 2 | 43 | 58 | 70 | 171 | 122 | 707 | 7 | 1,012 |
| สัตว์เลื้อยคลาน | 392 | - | 1 | 16 | 17 | 16 | 49 | 62 | 265 | 15 | 392 |
| สัตว์สะเทินน้ำสะเทินบก | 157 | - | 1 | - | 4 | 14 | 18 | 19 | 103 | 17 | 157 |
| ปลา | 2,825 | 1 | 1 | 26 | 66 | 116 | 208 | 59 | - | 101 | 370 |
| รวม | 4,731 | 8 | 4 | 102 | 185 | 282 | 569 | 291 | 1,233 | 171 | 2,276 |

ที่มา: สำนักงานนโยบายและแผนทรัพยากรธรรมชาติและสิ่งแวดล้อม

ใกล้สูญพันธุ์ 207 ชนิด และใกล้สูญพันธุ์อย่างยิ่ง 20 ชนิดโดยมีชนิดพันธุ์ที่สูญพันธุ์ในธรรมชาติ 2 ชนิด ได้แก่ ฟ้ามุ่ยน้อย และโสกระยา



ปกป้อง ป่าฟุ และสนับสนุนการใช้ระบบนิเวศแบบกอย่างยั่งยืน
จัดการป่าไม้อย่างยั่งยืน ต่อสู้การกลายสภาพเป็นทะเลทราย
หยุดการเสื่อมโทรมของที่ดินและฟื้นฟูสภาพกลับมาใหม่
และหยุดการสูญเสียความหลากหลายทางชีวภาพ

15

SDG
15.5

ปฏิบัติการที่จำเป็นและเร่งด่วนเพื่อลดการเสื่อมโทรมของดินที่อยู่ตามธรรมชาติ
หยุดยั้งการสูญเสียความหลากหลายทางชีวภาพ ภายในปี 2563
ปกป้อง และป้องกันการสูญพันธุ์ของชนิดพันธุ์ที่ถูกคุกคาม

การดำเนินการที่ผ่านมา

หน่วยงานที่เกี่ยวข้องได้ติดตามสถานการณ์ด้าน การสูญเสียความหลากหลายทางชีวภาพมาอย่างต่อเนื่อง โดยได้ดำเนินการวิจัยเพื่อประเมินสถานภาพ พรรณพืชในโครงการพรรณพฤกษชาติของประเทศไทย เพื่อจัดลำดับความสำคัญให้แก่พรรณพืชที่ เสี่ยงต่อการถูกคุกคามและสูญพันธุ์ โดยใช้หลัก เกณฑ์ตาม IUCN Red List Categories ให้แก่พืช ที่ถูกคุกคามในประเทศไทย 940 ชนิด รวมทั้งวิจัย ด้านความหลากหลายและการใช้ประโยชน์จาก พรรณพืช ระบบนิเวศป่าบุงป่าคาม เพื่อรวบรวม องค์ความรู้ด้านพรรณพืชที่มีความเป็นเอกลักษณ์ ของระบบนิเวศและองค์ความรู้พื้นฐานที่ใกล้สูญหายไป ตลอดจนช่วยให้ประชาชนทั่วไปมีความเข้าใจ และตระหนักถึงความสำคัญของระบบนิเวศ

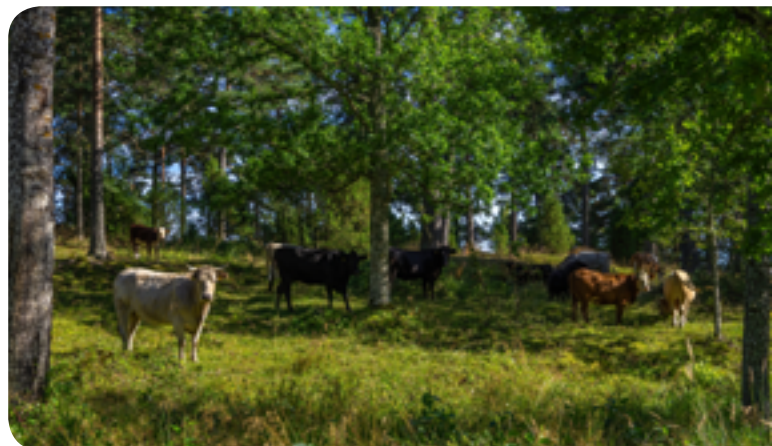
ในด้านการอนุรักษ์สัตว์ป่า ได้มีการจัดทำฐานข้อมูล ชนิดพันธุ์สัตว์ในแต่ละกลุ่มที่ได้รับคัดเลือกให้เป็น ตัวแทนสำหรับจัดทำดัชนี Red List และสรุปจำนวน ชนิดพันธุ์ของแต่ละกลุ่มสถานภาพที่ถูกคุกคาม และคำนวณค่าดัชนี Red List รวมของประเทศไทย และสำหรับสัตว์มีกระดูกสันหลัง และสัตว์ไม่มีกระดูก สันหลังนอกจากนี้ ยังได้ดำเนินโครงการสำรวจ ความหลากหลายทางชีวภาพในพื้นที่ป่าอนุรักษ์ 4 กลุ่ม ได้แก่ สัตว์เลี้ยงลูกด้วยนม นก สัตว์ เลื้อยคลาน และสัตว์สะเทือนน้ำสะเทินบก เพื่อเป็น ข้อมูลพื้นฐานในการวางแผนการอนุรักษ์และ การจัดการพื้นที่ได้อย่างเหมาะสมและมีประสิทธิภาพ 15 แห่ง และจัดทำแผนปฏิบัติการคุ้มครองดูแล ชนิดสัตว์ป่าสงวนและสัตว์ป่าคุ้มครองที่ใกล้สูญพันธุ์ 13 ชนิด ได้แก่ กวางผา นกแต้วแล้วท้องดำ ควายป่า สมเสร็จ เก้งหม้อ พะยูม เสือโคร่ง วัวแดง จระเข้ น้ำจืด ไก่ฟ้าหางลายขวาง เนื้อทราย ละอง-ละมั่ง นกยูงไทย

ความท้าทาย

สาเหตุสำคัญของการสูญเสียความหลากหลาย ทางชีวภาพในประเทศไทยเกิดจากความเสื่อมโทรมของ ดินที่อยู่ตามธรรมชาติ อันเนื่องมาจากการขยายตัวของ เขตเมืองและการดำเนินกิจกรรมทางเศรษฐกิจที่ไม่ ยั่งยืนตลอดจนพฤติกรรมบริโภคของมนุษย์ที่ ส่งผลเสียต่อสิ่งแวดล้อม นอกจากนี้ การพัฒนาและ ปรับปรุงพันธุ์พืชและสัตว์เพื่อผลิตเป็นอาหารและ การค้าโดยให้ความสำคัญกับพันธุ์พืชและสัตว์เพียง ไม่กี่ชนิดอาจส่งผลให้ชนิดพันธุ์ท้องถิ่นดั้งเดิม สูญหายไป

ข้อเสนอแนะ

ประเทศไทยเร่งรัดการสนับสนุนให้เกษตรกรปรับ รูปแบบการผลิตสู่เกษตรกรรมยั่งยืนและเกษตร ชีวภาพ เนื่องจากเป็นแนวทางการผลิตอาหารที่ลดการใช้ สารเคมี ซึ่งจะช่วยลดการสะสมของมลพิษในระบบนิเวศ รวมทั้ง ควรสร้างความตระหนักรู้ให้กับคนในชุมชนถึง ความสำคัญของความหลากหลายทางชีวภาพต่อ วิถีชีวิตและความมั่นคงทางอาหาร เพื่อกระตุ้นความ รับผิดชอบและความเป็นเจ้าของ รวมทั้งส่งเสริมให้ ชุมชนมีส่วนร่วมในการอนุรักษ์ ป่าฟุ และใช้ประโยชน์ จากทรัพยากรอย่างยั่งยืน และร่วมป้องกันการลักลอบ คำพันธุ์พืชและสัตว์ป่าโดยผิดกฎหมาย





ปกป้อง พันธุ์ และสนับสนุนการใช้ระบบนิเวศแบบกอย่างยั่งยืน
จัดการป่าไม้อย่างยั่งยืน ต่อสู้การกลายสภาพเป็นทะเลทราย
หยุดการเสื่อมโทรมของที่ดินและฟื้นฟูสภาพกลับมาใหม่
และหยุดการสูญเสียความหลากหลายทางชีวภาพ

ส่งเสริมการแบ่งปันผลประโยชน์ที่เกิดจากการใช้ประโยชน์ทรัพยากรพันธุกรรม อย่างเท่าเทียมและเป็นธรรม และส่งเสริมการเข้าถึงทรัพยากรเหล่านั้น อย่างเหมาะสม ตามความตกลงระหว่างประเทศ

ความหลากหลายทางชีวภาพที่อุดมสมบูรณ์เป็นปัจจัยพื้นฐานในการดำรงชีวิตของสิ่งมีชีวิต รวมถึงการดำรงชีพของมนุษย์ ซึ่งทรัพยากรพันธุกรรมสามารถนำไปใช้ประโยชน์ในการศึกษา วิจัย พัฒนา สร้างนวัตกรรม ผลิตภัณฑ์และบริการ อันจะนำไปสู่การพัฒนาเศรษฐกิจอย่างยั่งยืนทั้งในระดับชุมชนและระดับประเทศคุณค่าของความหลากหลายทางชีวภาพจึงเป็นที่ประจักษ์โดยทั่วไป ด้วยเหตุนี้ การส่งเสริมให้ทุกคนสามารถเข้าถึงและใช้ประโยชน์จากทรัพยากรพันธุกรรมได้อย่างเท่าเทียมและเป็นธรรม จึงเป็นพื้นฐานสำคัญที่จะนำไปสู่การพัฒนาที่ยั่งยืนโดยไม่ทิ้งใครไว้ข้างหลัง นอกจากนี้ ประเทศไทยได้เข้าร่วมเป็นภาคีสมาชิกอนุสัญญาว่าด้วยความหลากหลายทางชีวภาพ (Convention on Biological Diversity: CBD) ตั้งแต่ปี 2546 และได้รับรองแผนกลยุทธ์ความหลากหลายทางชีวภาพ ค.ศ. 2011 – 2020 และเป้าหมายไอจิ (Aichi Targets) ซึ่งในเป้าหมายไอจิ D16 กำหนดให้บังคับใช้และปฏิบัติตามพิธีสารนาโงยาว่าด้วยการเข้าถึงทรัพยากรพันธุกรรมและการแบ่งปันผลประโยชน์จากการใช้ทรัพยากรพันธุกรรมอย่างเท่าเทียมและยุติธรรม โดยสอดคล้องกับกฎระเบียบระดับชาติ ภายในปี 2558 ซึ่งพิธีสารนาโงยาฯ มีวัตถุประสงค์ให้เป็นแนวทางในการจัดทำกฎหมายภายในประเทศของประเทศสมาชิกเพื่อ (1) แบ่งปันผลประโยชน์ที่ได้จากการใช้ทรัพยากรพันธุกรรมอย่างเท่าเทียมและยุติธรรม (2) ส่งเสริมการเข้าถึงและถ่ายทอดเทคโนโลยีอย่างเหมาะสม และ (3) สนับสนุนการอนุรักษ์และใช้ประโยชน์ความหลากหลายทางชีวภาพอย่างยั่งยืน

สถานการณ์การบรรลุเป้าหมายย่อย

ในปัจจุบัน ประเทศไทยยังไม่ได้ให้สัตยาบันในพิธีสารนาโงยาฯ แต่ได้ดำเนินการเตรียมความพร้อม โดยทบทวนกฎหมายที่เกี่ยวข้อง ได้แก่ พระราชบัญญัติคุ้มครองพันธุ์พืช พ.ศ. 2542 พระราชบัญญัติคุ้มครองและส่งเสริมภูมิปัญญาการแพทย์แผนไทย พ.ศ. 2542 และการใช้ระเบียบคณะกรรมการอนุรักษ์และใช้ประโยชน์ความหลากหลายทางชีวภาพแห่งชาติ (กอช.) ว่าด้วยการเข้าถึงและการแบ่งปันผลประโยชน์ พ.ศ. 2554

นอกจากนี้ ยังมีกฎหมายที่เกี่ยวข้องกับการเข้าถึงและการใช้ประโยชน์จากทรัพยากรชีวภาพที่มีสภาพบังคับใช้แล้วหลายฉบับ อาทิ (1) พระราชบัญญัติสวนป่า พ.ศ. 2535 ที่ส่งเสริมการปลูกสร้างสวนป่าในที่ดินของรัฐและเอกชนและให้การรองรับและคุ้มครองสิทธิการทำไม้หวงห้ามในสวนป่า เพื่อการใช้ประโยชน์จากไม้และความหลากหลายทางชีวภาพในสวนป่า (2) พระราชบัญญัติป่าสงวนแห่งชาติ (ฉบับที่ 4) พ.ศ. 2559 ที่ปรับปรุงบัญชี อัตราค่าธรรมเนียมค่าภาคหลวง และค่าบำรุงป่า รวมไปถึงใบอนุญาตใช้ประโยชน์และอยู่อาศัยให้สอดคล้องกับสภาพในปัจจุบันและพระราชบัญญัติสงวนและคุ้มครองสัตว์ป่า

พ.ศ. 2562 เพื่อจัดให้มีมาตรการในการควบคุมการครอบครองการค้า การนำเข้า ส่งออก หรือนำผ่าน ซึ่งสัตว์ป่า ซากสัตว์ป่า และผลิตภัณฑ์จากซากสัตว์ป่า ตลอดจนการเข้าถึงและใช้ประโยชน์จากความหลากหลายทางชีวภาพ

การดำเนินการที่ผ่านมา

ตั้งแต่ปี 2554 จนถึงปัจจุบัน ประเทศไทยใช้ระเบียบคณะกรรมการว่าด้วยการอนุรักษ์และใช้ประโยชน์ความหลากหลายทางชีวภาพแห่งชาติว่าด้วยหลักเกณฑ์และวิธีการในการเข้าถึงทรัพยากรชีวภาพและการได้รับผลประโยชน์ตอบแทนจากทรัพยากรชีวภาพ พ.ศ.2554 เป็นกรอบในการบริหารจัดการการเข้าถึงและแบ่งปันผลประโยชน์จากทรัพยากรพันธุกรรมของประเทศ และในปัจจุบันอยู่ระหว่างดำเนินการจัดทำ(ร่าง) พระราชบัญญัติความหลากหลายทางชีวภาพ พ.ศ.... ซึ่งมีการกำหนดกลไกในการเข้าถึงและการแบ่งปันผลประโยชน์จากการใช้ทรัพยากรชีวภาพตามหลักการที่กำหนดไว้ในพิธีสารนาโงยาฯ และส่งเสริมการเข้าถึงทรัพยากรเหล่านั้นอย่างเหมาะสม โดย(ร่าง) พ.ร.บ.ฯ ดังกล่าวได้ผ่านกระบวนการขอรับฟังความคิดเห็น



ปกป้อง ฟื้นฟู และสนับสนุนการใช้ระบบนิเวศแบบกอบอย่างยั่งยืน
จัดการป่าไม้อย่างยั่งยืน ต่อสู้การกลายสภาพเป็นทะเลทราย
หยุดการเสื่อมโทรมของที่ดินและฟื้นฟูสภาพกลับมาใหม่
และหยุดการสูญเสียความหลากหลายทางชีวภาพ

15

SDG
15.6

ส่งเสริมการแบ่งปันผลประโยชน์ที่เกิดจากการใช้ประโยชน์ทรัพยากรพันธุกรรม อย่างเท่าเทียมและเป็นธรรม และส่งเสริมการเข้าถึงทรัพยากรเหล่านั้น อย่างเหมาะสม ตามความตกลงระหว่างประเทศ

จากสารานุกรมแล้ว และอยู่ระหว่างการบังคับเป็น
กฎหมายต่อไป รวมทั้งยังได้มีการจัดทำแนวทาง
ปฏิบัติในการดำเนินการตาม(ร่าง)พ.ร.บ.ความหลาก
หลายทาง ชีวภาพ พ.ศ. เพื่อเตรียมความพร้อม
ในการดำเนินการตาม (ร่าง) พ.ร.บ. ฯ ดังกล่าวกับ
การเข้าถึงและแบ่งปันผลประโยชน์จากทรัพยากร
พันธุกรรมและภูมิปัญญาท้องถิ่นประกอบด้วย
การยินยอมโดยการแจ้งล่วงหน้า(Prior Informed
Consent: PIC) การจัดทำข้อตกลงร่วมกัน (Mutually
Agreed Terms: MAT) และการแบ่งปันผลประโยชน์
อย่างยุติธรรมและเท่าเทียม

นอกจากนี้ สำนักงานพัฒนาวิทยาศาสตร์และ
เทคโนโลยีแห่งชาติ (สวทช.) ได้ดำเนินโครงการจัด
ตั้งธนาคารทรัพยากรชีวภาพแห่งชาติ (National
Biobank of Thailand: NBT) ซึ่งผ่านมติคณะ
รัฐมนตรีในการจัดตั้งเมื่อวันที่ 21 กุมภาพันธ์ 2561
เพื่อเป็นโครงสร้างพื้นฐานของประเทศในการสนับสนุน
กิจกรรมการอนุรักษ์และการใช้ประโยชน์ทรัพยากร
ชีวภาพอย่างยั่งยืน โดยทำการจัดเก็บครอบคลุม
ทั้งพืช สัตว์ และจุลินทรีย์ บำรุงรักษาตัวอย่าง
เหล่านี้ให้คงสภาพมีชีวิตแบบระยะยาว เพื่อนำไป
วิเคราะห์ข้อมูลเชิงลึกหลายด้าน อาทิ การวิเคราะห์
ระดับโมเลกุลเพื่อการปรับปรุงพันธุ์พืช การวิเคราะห์
ระดับโมเลกุล เพื่อการใช้ประโยชน์สารมูลค่าสูง
ซึ่งเป็นสิ่งที่สำคัญในห่วงโซ่การพัฒนาเศรษฐกิจ

ความท้าทาย

แม้ว่าที่ผ่านมาประเทศไทยมีกฎหมายหลายฉบับที่
เกี่ยวข้องกับการเข้าถึงและการใช้ประโยชน์จากทรัพยากร
ชีวภาพแต่ยังมีข้อจำกัดทางกฎหมายที่เกี่ยวกับการ
เข้าถึงและการแบ่งปันผลประโยชน์ดูแลในทรัพยากร
ชีวภาพบางประเภท อาทิ พันธุกรรมสัตว์ และจุลินทรีย์
ซึ่งนับเป็นทรัพยากรชีวภาพที่สำคัญและมีบทบาทสูง
ในปัจจุบันรวมทั้งไม่มีการบังคับใช้กฎหมายที่กำหนด
กลไกให้สอดคล้องกับพันธกรณีตามพิธีสารนาโงยาฯ
นอกจากนี้ ยังขาดความเชี่ยวชาญเฉพาะด้านที่จะสนับสนุน
ให้มีการศึกษาและวิจัยข้อมูลของสิ่งมีชีวิตที่หลากหลาย
ได้อย่างต่อเนื่อง ประกอบกับยังมีความทับซ้อนใน
การดำเนินงานของหน่วยงานที่เกี่ยวข้องกับการอนุรักษ์
และความหลากหลายทางชีวภาพทั้งชนิดพันธุ์พืชและ
สัตว์ซึ่งอาจก่อให้เกิดความท้าทายในการประสานงาน
และการขับเคลื่อนนโยบายที่ไม่เป็นเอกภาพเท่าที่ควร

ข้อเสนอแนะ

ภาครัฐควรเร่งรัดการประกาศและบังคับใช้ (ร่าง) พ.ร.บ.
ความหลากหลายทางชีวภาพ พ.ศ. และเตรียมความ
พร้อมเกี่ยวกับระบบกฎหมายและกลไกภาครัฐอื่น ๆ
ที่เกี่ยวข้องเพื่อร่วมให้สัตยาบันในพิธีสารนาโงยาฯ
ในอนาคตรวมทั้งเพิ่มพูนการสนับสนุนการวิจัยและ
พัฒนาด้านความหลากหลายทางชีวภาพและพันธุกรรม
ตลอดจนเร่งพัฒนาศูนย์ผู้เชี่ยวชาญเฉพาะด้าน
เพื่อรองรับการดำเนินงานของประเทศในระยะต่อไป
นอกจากนี้ ยังควรบูรณาการการดำเนินงานระหว่าง
หน่วยงานที่เกี่ยวข้อง เพื่อให้เกิดเอกภาพในการดำเนิน
งานตามข้อผูกพันของพิธีสารนาโงยาฯ และเสริมสร้าง
ความรู้ความเข้าใจแก่ประชาชนเพื่อให้สามารถเข้าถึง
และใช้ประโยชน์จากทรัพยากรได้อย่างเท่าเทียมกัน





ปกป้อง พันธุ์ และสนับสนุนการใช้ระบบนิเวศแบบกอบอย่างยั่งยืน
จัดการป่าไม้อย่างยั่งยืน ต่อสู้การกลายสภาพเป็นทะเลทราย
หยุดการเสื่อมโทรมของที่ดินและฟื้นฟูสภาพกลับมาใหม่
และหยุดการสูญเสียความหลากหลายทางชีวภาพ

ปฏิบัติการอย่างเร่งด่วนเพื่อจะยุติการลักลอบล่าและค้าชนิดพันธุ์พืช และสัตว์คุ้มครองและแก้ปัญหาที่อุปสงค์และอุปทาน ของผลิตภัณฑ์สัตว์ป่าที่ผิดกฎหมาย

ทรัพยากรสัตว์ป่าและพันธุ์พืชมีความสำคัญต่อความสมดุลของระบบนิเวศ รวมทั้งมีประโยชน์ทั้งด้านเศรษฐกิจ การศึกษา วิทยาศาสตร์ และการแพทย์ แต่ในปัจจุบัน ประเทศไทยกำลังเผชิญกับปัญหาการสูญพันธุ์และการลดจำนวนลงของสัตว์ป่าและพันธุ์พืชอย่างรวดเร็ว โดยสาเหตุสำคัญส่วนหนึ่งมาจากการลักลอบค้าสัตว์ป่าและพืชป่า รวมทั้งการนำเข้า ส่งออก และนำผ่านสัตว์ป่าและพืชป่าอย่างผิดกฎหมาย ประเทศไทยจึงได้เร่งดำเนินการในการสงวน คุ้มครอง และอนุรักษ์สัตว์ป่าและพืชป่าของไทย รวมถึงสนับสนุนให้มีการใช้ประโยชน์จากทรัพยากรสัตว์ป่าและพืชป่าอย่างถูกกฎหมายและยั่งยืน ตลอดจนดำเนินการป้องกันและปราบปรามการลักลอบค้าสัตว์ป่าและพืชป่าที่ผิดกฎหมายอย่างจริงจัง นอกจากนี้ ประเทศไทยได้เข้าร่วมเป็นภาคีอนุสัญญาว่าด้วยการค้าระหว่างประเทศซึ่งชนิดสัตว์ป่าและพืชป่าที่ใกล้สูญพันธุ์ (The Convention on International Trade in Endangered Species of Wild Fauna and Flora) หรือ ไชเตส (CITES) โดยให้สัตยาบันเมื่อวันที่ 21 มกราคม 2526 ซึ่งไชเตสมีเป้าหมายเพื่อควบคุมไม่ให้เกิดการค้าสัตว์ป่าและพืชป่าระหว่างประเทศเป็นภัยคุกคามต่อความอยู่รอดของชนิดพันธุ์ในธรรมชาติ โดยเฉพาะสัตว์ป่าและพืชป่าที่มีสถานภาพใกล้สูญพันธุ์หรือถูกคุกคามที่ระบุไว้ในบัญชีแนบท้ายของอนุสัญญาไชเตส ซึ่งประเทศไทยได้มีความพยายามในการปฏิบัติตามอนุสัญญาฯ มาอย่างต่อเนื่องโดยได้ออกพระราชบัญญัติสงวนและคุ้มครองสัตว์ป่า พ.ศ. 2535 ซึ่งมีบทบัญญัติเกี่ยวกับการนำเข้า ส่งออก และนำผ่านซึ่งชนิดสัตว์ป่าที่อนุสัญญาไชเตสควบคุม

สถานการณ์การบรรลุเป้าหมายย่อย

ในระยะ 5 ปีที่ผ่านมา หน่วยงานที่เกี่ยวข้องได้ดำเนินงานสืบสวน จับกุม และดำเนินคดีอาญาเกี่ยวกับการกระทำผิดด้านสัตว์ป่าและพืชป่า การสืบติดตามการค้าสัตว์ป่าและพืชป่าทางอินเทอร์เน็ต รวมถึงการลักลอบนำเข้า-ส่งออกสัตว์ป่าและพืชป่าตามด่านสัตว์ป่าระหว่างประเทศ จุดผ่อนปรน หรือจุดข้ามพรมแดนอย่างเข้มงวดมากขึ้นส่งผลให้จำนวนคดีที่เกี่ยวข้องกับการลักลอบค้าสัตว์ป่าลดลงจาก 627 คดี และตรวจยึดสัตว์ป่าของกลางได้ 12,428 ตัว และซากสัตว์ป่าของกลาง 1,204 ซาก ในปี 2559 เหลือเพียง 29 คดี พร้อมสัตว์ป่าของกลาง 2,099 ตัว และซากสัตว์ป่าของกลาง 60 ซาก ในปี 2563 อย่างไรก็ดี แม้ว่าจำนวนคดีเกี่ยวกับการลักลอบล่าและค้าสัตว์ป่าจะลดลงอย่างมาก แต่สัดส่วนของกลางที่ตรวจยึดได้ต่อคดีกลับเพิ่มสูงขึ้นนอกจากนี้ สถิติคดีการลักลอบนำเข้า ส่งออก นำผ่าน ซึ่งชนิดสัตว์ป่าตามบัญชีไชเตส ระหว่างปีงบประมาณพ.ศ. 2561 – พ.ศ. 2563 มีจำนวนรวมทั้งสิ้น 181 คดีโดยส่วนมากเป็นการจับกุมในพื้นที่ภาคตะวันออกเฉียงเหนือ (69 คดี) และพื้นที่ท่าอากาศยาน (61คดี) โดยเฉพาะการตรวจยึดตัวสิ้น/เกล็ดสิ้น แสดงให้เห็นถึงสถานการณ์ที่ประเทศไทยยังคงมีความเสี่ยงในการเป็นประเทศทางผ่านของการลักลอบค้าสัตว์ป่า

สถิติคดีเกี่ยวกับการค้าสัตว์ป่า พ.ศ. 2559 - 2563

| ปี (พ.ศ.) | จำนวนคดี | จำนวนผู้ต้องหา | ตรวจยึดสัตว์ป่าของกลาง (ตัว) | ตรวจยึดซากสัตว์ป่าของกลาง (ซาก) |
|-----------|----------|----------------|------------------------------|---------------------------------|
| 2559 | 627 | 668 | 13,428 | 1,204 |
| 2560 | 554 | 546 | 4,852 | 1,039 |
| 2561 | 565 | 604 | 7,318 | 1,521 |
| 2562 | 29 | 29 | 848 | 1,969 |
| 2563 | 34 | 34 | 2,099 | 60 |

ที่มา: กรมอุทยานแห่งชาติ สัตว์ป่า และพันธุ์พืช

การดำเนินการที่ผ่านมา

ประเทศไทยได้ปรับปรุงกฎหมายให้สอดคล้องกับสถานการณ์ปัจจุบันมากขึ้น โดยได้ประกาศใช้พระราชบัญญัติสงวนและคุ้มครองสัตว์ป่า พ.ศ.2562 เพื่อให้การสงวน อนุรักษ์ คุ้มครอง และบำรุงรักษาเขตรักษาพันธุ์สัตว์ป่าและเขตห้ามล่าสัตว์ป่า และการบริหารจัดการสัตว์ป่า ทรัพยากรธรรมชาติ ระบบนิเวศ และความหลากหลายทางชีวภาพให้เกิดประโยชน์อย่างสมดุลและยั่งยืน โดยมีการกำหนดชนิดพันธุ์ที่ได้รับความคุ้มครองที่สอดคล้องกับอนุสัญญาไชเตสและเพิ่มบทลงโทษให้รุนแรงมากขึ้น



ปกป้อง ป่าไม้ และสนับสนุนการใช้ระบบนิเวศแบบกอบอย่างยั่งยืน
จัดการป่าไม้อย่างยั่งยืน ต่อสู้การกลายสภาพเป็นทะเลทราย
หยุดการเสื่อมโทรมของที่ดินและฟื้นฟูสภาพกลับมาใหม่
และหยุดการสูญเสียความหลากหลายทางชีวภาพ

15

SDG
15.7

ปฏิบัติการอย่างเร่งด่วนเพื่อจะยุติการลักลอบล่าและค้าสัตว์ป่าและพืช และสัตว์คุ้มครองและแก้ปัญหาทั้งอุปสงค์และอุปทานของผลิตภัณฑ์สัตว์ป่าที่ผิดกฎหมาย

เพื่อใช้เป็นเครื่องมือในการสงวน อนุรักษ์ คุ้มครอง ดูแลและฟื้นฟูสัตว์ป่า แหล่งที่อยู่อาศัยของสัตว์ป่า รวมถึงรักษาทรัพยากรธรรมชาติอื่นได้อย่างมีประสิทธิภาพยิ่งขึ้น

นอกจากนี้ ยังได้ดำเนินการเพื่อยุติการล่าและการขนย้ายชนิดพันธุ์พืชและสัตว์คุ้มครองตามมาตรฐานสากลอย่างต่อเนื่องโดยมีการดำเนินการที่สำคัญ อาทิ (1) โครงการปฏิรูประบบลาดตระเวนพื้นที่ป่าอนุรักษ์ ตามมาตรฐานการลาดตระเวนเชิงคุณภาพ (SMART Patrol System) โดยประยุกต์ใช้เทคโนโลยีสารสนเทศภูมิศาสตร์ในการวางแผนและการเก็บข้อมูลการลาดตระเวน เพื่อนำมาวิเคราะห์สถานการณ์และดำเนินการปราบปราม และจับกุมการลักลอบค้า นำเข้า-ส่งออกสัตว์ป่า (2) โครงการชุดปฏิบัติการปราบปรามการกระทำผิดด้านสัตว์ป่า ได้ดำเนินการตรวจปราบปราม จับกุม และยึดของกลาง ในการกระทำความผิดตาม พ.ร.บ. สงวนและคุ้มครองสัตว์ป่า พ.ศ. 2562 และ พ.ร.บ. งามช้าง พ.ศ. 2558 โดยมุ่งเน้นการป้องกันการค้าสัตว์ป่าทางอินเทอร์เน็ตหรือทางสื่อออนไลน์ นอกจากนี้ ยังได้เข้มงวดการตรวจสอบสินค้าที่นำเข้า-ส่งออกและนำเข้ารวมทั้งตรวจสอบการลักลอบนำเข้า-ส่งออกของนักท่องเที่ยวบริเวณด่านตรวจสัตว์ป่าทุกแห่ง นอกจากนี้ ในปี 2562 ประเทศไทยมีความก้าวหน้าในการควบคุมและปราบปรามการค้าช้างผิดกฎหมาย และได้หลุดพ้นจากกลุ่มประเทศเฟียร์วังก์ (Primary Concern) ที่ต้องจัดทำและดำเนินการตามแผนปฏิบัติการงามช้างแห่งชาติอันเป็นผลจากการปรับปรุงกฎหมายและบังคับใช้กฎหมายอย่างเข้มงวดและมีประสิทธิภาพ

ความท้าทาย

แม้ว่าประเทศไทยจะปฏิบัติตามอนุสัญญาไซเตส ในการควบคุมการค้าสัตว์ป่าและพืชป่า และดำเนินการป้องกันปราบปรามการลักลอบค้าสัตว์ป่าและพืชป่าที่ผิดกฎหมายอย่างต่อเนื่อง แต่ปัจจุบันยังพบว่าการลักลอบซื้อขายสัตว์ป่าและพืชป่าอย่างผิดกฎหมายผ่านสื่อสังคมออนไลน์ที่เติบโตและขยายตัวขึ้นอย่างรวดเร็ว และกำลังเป็นปัญหาที่สำคัญในปัจจุบัน เนื่องจากกระทำได้ง่าย รวดเร็ว และติดตามจับกุมได้ยาก นอกจากนี้ การรายงานเรื่องการจับกุมชิ้นส่วนของสัตว์ที่อยู่ในรายการบัญชีไซเตส พบว่า ประเทศไทยเป็นทางผ่านในการนำเข้าและส่งออกชิ้นส่วนสัตว์ในบัญชีไซเตสที่สำคัญแห่งหนึ่งในภูมิภาค สะท้อนให้เห็นว่ากลไกทางกฎหมาย และการปฏิบัติของประเทศไทยยังมีข้อจำกัดอยู่ โดยเฉพาะการควบคุมการเคลื่อนย้ายสัตว์ป่าข้ามพรมแดนจากประเทศเพื่อนบ้าน

ข้อเสนอแนะ

ประเทศไทยควรมีมาตรการเร่งด่วนในการยุติการลักลอบค้าสัตว์ป่าและพืชป่าที่ผิดกฎหมาย ทั้งในด้านอุปสงค์และอุปทาน และบังคับใช้กฎหมายด้านการคุ้มครองสัตว์ป่าและพันธุ์พืชอย่างเข้มงวดมากขึ้น รวมทั้งส่งเสริมการทำงานร่วมกันระหว่างหน่วยงานภาครัฐกับภาคส่วนที่เกี่ยวข้อง โดยเฉพาะการเฟียร์วังก์ทางสื่อสังคมออนไลน์ อาทิ เฟซบุ๊ก และทวิตเตอร์ เพื่อแก้ไขปัญหาลักลอบการค้าสัตว์ป่าและพืชป่าผ่านช่องทางออนไลน์ และใช้สื่อดังกล่าวในการสื่อสารและประชาสัมพันธ์ เพื่อสร้างความตระหนักถึงคุณค่าของสัตว์ป่าและพืชป่าตลอดจนกระตุ้นเตือนให้ประชาชนไม่ซื้อสัตว์ป่าที่ถูกนำมาขายในประเทศอย่างผิดกฎหมาย รวมถึงรายงานการกระทำผิดของกลุ่มค้าสัตว์ป่าผิดกฎหมายแก่ภาครัฐด้วย นอกจากนี้ ควรเพิ่มพูนความร่วมมือและประสานการทำงานร่วมกับประเทศเพื่อนบ้านเพื่อกวดขันการปราบปรามการกระทำความผิดเกี่ยวกับสัตว์ป่าและพันธุ์พืชให้มีประสิทธิภาพยิ่งขึ้น





ปกป้อง พันธุ์ และสนับสนุนการใช้ระบบนิเวศแบบกอบอย่างยั่งยืน
จัดการป่าไม้อย่างยั่งยืน ต่อสู้การกลายสภาพเป็นทะเลทราย
หยุดการเสื่อมโทรมของที่ดินและฟื้นฟูสภาพกลับมาใหม่
และหยุดการสูญเสียความหลากหลายทางชีวภาพ

นำใช้มาตรการเพื่อป้องกันการนำเข้าและลดผลกระทบของชนิดพันธุ์ต่างถิ่น
ที่รุกรานในระบบนิเวศบกและน้ำ และควบคุมหรือกำจัดชนิดพันธุ์ต่างถิ่น
ที่มีลำดับความสำคัญสูง (priority species) ภายในปี 2563

การรุกรานของชนิดพันธุ์ต่างถิ่นเป็นภัยคุกคามที่ร้ายแรงต่อความหลากหลายทางชีวภาพและส่งผลกระทบต่อระบบนิเวศและเศรษฐกิจ อาทิ ปริมาณและคุณภาพของผลผลิตทางการเกษตร โดยหลายประเทศประสบปัญหาการรุกรานของชนิดพันธุ์ต่างถิ่นที่ไม่สามารถควบคุมได้ ประเทศไทยจึงต้องให้ความสำคัญในการจัดการและควบคุมปัญหานี้ เนื่องจากพื้นที่ตั้งของประเทศอยู่ในภูมิภาคเขตร้อนใกล้เส้นศูนย์สูตร ซึ่งเป็นเขตที่มีความหลากหลายทางชีวภาพสูงและมีระบบนิเวศที่ซับซ้อน ทำให้มีความเสี่ยงสูงต่อการถูกคุกคามจากชนิดพันธุ์ต่างถิ่น อีกทั้งยังมีความพร้อมและศักยภาพในการรับมือค่อนข้างต่ำ โดยในระยะที่ผ่านมา ประเทศไทยประสบปัญหาจากการรุกรานของชนิดพันธุ์ต่างถิ่นหลายชนิด อาทิ ไมยราบยักษ์ ผักตบชวา ปลาชุกเกอร์ และหอยเชอรี่

สถานการณ์การบรรลุเป้าหมายย่อย

ประเทศไทยได้มีการบังคับใช้กฎหมายที่เกี่ยวข้องกับการควบคุมป้องกันชนิดพันธุ์ต่างถิ่น ได้แก่ พระราชบัญญัติกำจัดผักตบชวา พ.ศ. 2456 พระราชบัญญัติกักพืช พ.ศ. 2507 และที่แก้ไขเพิ่มเติม พ.ศ. 2542 และ พ.ศ. 2551 พระราชบัญญัติประมง พ.ศ. 2558 พระราชบัญญัติสงวนและคุ้มครองสัตว์ป่า พ.ศ. 2562 พระราชบัญญัติการส่งออกปศุสัตว์และการนำเข้าในราชอาณาจักรซึ่งสินค้า พ.ศ. 2522 พระราชบัญญัติโรคระบาดสัตว์ พ.ศ. 2558 ที่กำหนดมาตรการป้องกันควบคุม หรือกำจัดชนิดพันธุ์ต่างถิ่นชนิดต่าง ๆ

อย่างไรก็ตาม แม้ว่าประเทศไทยจะมีกฎหมายและระเบียบต่างๆ ที่เกี่ยวข้องกับการจัดการชนิดพันธุ์ต่างถิ่นอยู่หลายฉบับ แต่ก็ยังประสบปัญหาการแพร่ระบาดของชนิดพันธุ์ต่างถิ่นอย่างมาก และยังมีผู้นำเข้าชนิดพันธุ์ต่างถิ่นใหม่ ๆ อยู่อย่างต่อเนื่อง ซึ่งบางชนิดสามารถดำรงชีวิตได้ดีในสภาพธรรมชาติและกลายเป็นพืชและสัตว์ที่มีความสำคัญทางเศรษฐกิจ บางชนิดมีการแพร่กระจายจนกลายเป็นชนิดพันธุ์ต่างถิ่นที่รุกรานส่งผลกระทบต่อความหลากหลายทางชีวภาพ และก่อให้เกิดความสูญเสียทางเศรษฐกิจหากไม่สามารถควบคุมได้อย่างทันทั่วถึง โดยในปี 2561 ได้มีการปรับปรุงทะเบียนรายการชนิดพันธุ์ต่างถิ่นที่ควรป้องกันควบคุม กำจัดของประเทศไทย จำนวน 323 ชนิด เพิ่มขึ้นจากจำนวน 273 ชนิดในปี 2552 ซึ่งแบ่งตามสถานภาพได้ดังนี้ (1) ชนิดพันธุ์ต่างถิ่นที่รุกรานแล้ว 138 ชนิดโดยเป็นชนิดพันธุ์ที่ต้องมีมาตรการป้องกันเฉพาะ 16 ชนิด (2) ชนิดพันธุ์ต่างถิ่นที่มีแนวโน้มรุกราน

จำนวน 58 ชนิด โดยเป็นชนิดพันธุ์ที่ต้องมีมาตรการป้องกันเฉพาะ 15 ชนิด (3) ชนิดพันธุ์ต่างถิ่นที่มีประวัติว่ารุกรานแล้วในประเทศอื่น แต่ยังไม่รุกรานในประเทศไทย 45 ชนิด โดยเป็นชนิดพันธุ์ที่ต้องมีมาตรการป้องกันเฉพาะ 4 ชนิด และ (4) ชนิดพันธุ์ต่างถิ่นที่รุกรานที่ยังไม่เข้ามาในประเทศไทย 82 ชนิด

นอกจากนี้ ในการควบคุมหรือกำจัดชนิดพันธุ์ต่างถิ่นที่มีลำดับความสำคัญสูง ประเทศไทยได้จัดลำดับความสำคัญของชนิดพันธุ์ต่างถิ่นที่รุกรานและเส้นทางแพร่ระบาด รวมทั้งกำหนดแนวทางการควบคุมหรือกำจัดชนิดพันธุ์ดังกล่าว รวม 23 ชนิด แยกเป็นพันธุ์สัตว์ต่างถิ่น 12 ชนิด อาทิ ปลาหมอสีคางดำ เต่าแก้มแดง และหอยทากยักษ์แอฟริกา และพันธุ์พืชต่างถิ่น 11 ชนิด อาทิ จอกหูหนูยักษ์ รูปลา และผักตบชวา





ปกป้อง พื้ฟู และสนับสนุนการใช้ระบบนิเวศแบบกออย่างยั่งยืน
จัดการป่าไม้อย่างยั่งยืน ต่อสู้การกลายสภาพเป็นทะเลทราย
หยุดการเสื่อมโทรมของที่ดินและพื้ฟูสภาพกลับมาใหม่
และหยุดการสูญเสียความหลากหลายทางชีวภาพ

15

SDG
15.8

นำใช้มาตรการเพื่อป้องกันการนำเข้าและลดผลกระทบของชนิดพันธุ์ต่างถิ่น
ที่รุกรานในระบบนิเวศบกและน้ำ และควบคุมหรือกำจัดชนิดพันธุ์ต่างถิ่น
ที่มีลำดับความสำคัญสูง (priority species) ภายในปี 2563

การดำเนินการที่ผ่านมา

สำนักงานนโยบายและแผนทรัพยากรธรรมชาติและสิ่งแวดล้อมได้จัดทำหนังสือเผยแพร่เรื่อง “พืชต่างถิ่นรุกรานในพื้นที่ป่าอนุรักษ์” เพื่อให้หน่วยงานที่เกี่ยวข้องและทุกภาคส่วนนำไปประยุกต์ใช้ในการจัดการชนิดพันธุ์ต่างถิ่นที่รุกรานในพื้นที่ที่ตนเองดูแลและได้ปรับปรุงแนวทางปฏิบัติและหน่วยงานที่รับผิดชอบเพื่อให้สอดคล้องกับสถานการณ์และเพิ่มประสิทธิภาพการบริหารจัดการ และได้ปรับปรุงทะเบียนชนิดพันธุ์ต่างถิ่นที่ควรป้องกัน ควบคุม และกำจัดของประเทศไทยให้มีความสอดคล้องกับสถานการณ์ปัจจุบันและมาตรฐานโลก รวมทั้งเพิ่มกลุ่มของชนิดพันธุ์ต่างถิ่นที่มีการส่งเสริมให้ใช้ประโยชน์ทางเศรษฐกิจ ควบคุมกับการกำหนดมาตรการป้องกันเฉพาะที่รัดกุม เพื่อป้องกันไม่ให้ชนิดพันธุ์ต่างถิ่นขยายพันธุ์และแพร่กระจายเข้าไปในพื้นที่อนุรักษ์

นอกจากนี้ ยังได้จัดทำ (ร่าง) พระราชบัญญัติความหลากหลายทางชีวภาพ พ.ศ. โดยในหมวดว่าด้วยการควบคุมผลกระทบต่อความหลากหลายทางชีวภาพ กำหนดให้มีการควบคุมกิจกรรมที่เกี่ยวข้องกับทรัพยากรชีวภาพประเภทชนิดพันธุ์ต่างถิ่นและการจัดทำบัญชีชนิดพันธุ์ต่างถิ่นที่รุกราน ควบคุมไปกับมาตรการป้องกัน ควบคุม หรือกำจัดชนิดพันธุ์ต่างถิ่นนั้น โดยสนับสนุนการมีส่วนร่วมของประชาชนและหน่วยงานที่เกี่ยวข้อง ให้สอดคล้องกับแผนจัดการความหลากหลายทางชีวภาพ เพื่อ ควบคุม ป้องกันภัยคุกคามและผลกระทบต่อความหลากหลายทางชีวภาพ

ความท้าทาย

การบังคับใช้กฎหมายและมาตรการต่าง ๆ ในการป้องกันควบคุม และกำจัดชนิดพันธุ์ต่างถิ่น จำเป็นต้องมีฐานข้อมูลการนำเข้าของชนิดพันธุ์ต่างถิ่น เพื่อนำไปใช้ในการตรวจสอบการอนุญาตการนำเข้า และควบคุมชนิดพันธุ์ต่างถิ่นไม่ให้มีการแพร่กระจายได้อย่างมีประสิทธิภาพ ซึ่งปัจจุบันพบว่าประเทศไทยมีข้อมูลดังกล่าวน้อยมาก และขาดความต่อเนื่องของข้อมูลสถิติเกี่ยวกับจำนวนชนิดพันธุ์พืชต่างถิ่นที่พบในประเทศไทย และจำนวนชนิดพันธุ์พืชต่างถิ่นที่ควรป้องกัน ควบคุม และกำจัดของประเทศไทย ทำให้ยากต่อการติดตามสถานการณ์และการจัดการการรุกรานของชนิดพันธุ์ต่างถิ่นได้อย่างทั่วถึง

ข้อเสนอแนะ

ควรจัดทำฐานข้อมูลชนิดพันธุ์ต่างถิ่นในระดับประเทศ เพื่อใช้ในการตรวจสอบการอนุญาตการนำเข้า ควบคุมชนิดพันธุ์ต่างถิ่นไม่ให้มีการแพร่กระจาย และมีระบบตรวจสอบและติดตามการนำเข้าชนิดพันธุ์ต่างถิ่น โดยให้มีการติดตามตั้งแต่เริ่มแรกที่มีการนำเข้าเพื่อที่จะสามารถควบคุมและกำจัดชนิดพันธุ์ต่างถิ่นนั้นได้อย่างทั่วถึงและช่วยลดผลกระทบและความเสียหายที่จะเกิดขึ้นต่อระบบนิเวศและความหลากหลายทางชีวภาพของประเทศ ตลอดจนการจัดตั้งช่องทางสื่อสารระหว่างภาครัฐ ภาคเอกชน และประชาชนในพื้นที่ อาทิ แอปพลิเคชันสำหรับการแจ้งเตือนและการระบุจุดที่พบการรุกรานของพันธุ์ต่างถิ่น





ปกป้อง ฟื้นฟู และสนับสนุนการใช้ระบบนิเวศแบบอย่างยั่งยืน
จัดการป่าไม้อย่างยั่งยืน ต่อสู้การกลายสภาพเป็นทะเลทราย
หยุดการเสื่อมโทรมของที่ดินและฟื้นฟูสภาพกลับมาใหม่
และหยุดการสูญเสียความหลากหลายทางชีวภาพ

**บูรณาการคุณค่าของระบบนิเวศและความหลากหลายทางชีวภาพเข้าสู่
การจัดทำแผนทั้งในระดับท้องถิ่นและระดับประเทศ กระบวนการพัฒนา
ยุทธศาสตร์การขจัดความยากจน และการจัดทำบัญชีประชาชาติ ภายในปี 2563**

มูลค่าทางเศรษฐกิจของระบบนิเวศและความหลากหลายทางชีวภาพยังไม่ถูกบูรณาการสู่กระบวนการกำหนดนโยบายและจัดทำยุทธศาสตร์อย่างแพร่หลายนัก โดยเฉพาะในการกำหนดยุทธศาสตร์ด้านการพัฒนาและการขจัดความยากจน ซึ่งการบูรณาการคุณค่าของบริการจากระบบนิเวศและความหลากหลายทางชีวภาพในกระบวนการจัดทำแผนและกำหนดนโยบายจะช่วยสร้างความตระหนักถึงคุณค่าของการอนุรักษ์และใช้ประโยชน์จากระบบนิเวศและความหลากหลายทางชีวภาพอย่างยั่งยืนต่อการพัฒนาเศรษฐกิจ ซึ่งจำเป็นต้องมีแนวทางการประเมินมูลค่าของความหลากหลายทางชีวภาพที่เหมาะสม ซึ่งที่ผ่านมา การประเมินมูลค่าระบบนิเวศของประเทศไทยเป็นการประเมินเฉพาะส่วน เช่น การประเมินมูลค่าชนิดพันธุ์ที่หายากและใกล้จะสูญพันธุ์ในระบบนิเวศ

สถานการณ์การบรรลุเป้าหมายย่อย

ประเทศไทยมีกลไกการรายงานความก้าวหน้าการดำเนินงานตามแผนกลยุทธ์ความหลากหลายทางชีวภาพ ค.ศ. 2011 - 2020 และเป้าหมายไอจิ (Aichi Targets) ซึ่งในปี 2562 ได้จัดทำรายงานแห่งชาติว่าด้วยความหลากหลายทางชีวภาพ ฉบับที่ 6 เพื่อสื่อสารความก้าวหน้าในการดำเนินงานของประเทศในการอนุรักษ์ความหลากหลายทางชีวภาพ และการใช้ประโยชน์จากระบบนิเวศชนิดพันธุ์ และพันธุกรรมอย่างยั่งยืนและเผยแพร่ข้อมูลแก่สาธารณะอย่างไรก็ดี มูลค่าของระบบนิเวศและความหลากหลายทางชีวภาพยังไม่ค่อยถูกนำไปใช้ประกอบการจัดทำแผนและกำหนดนโยบายอย่างแพร่หลายนักทั้งในระดับประเทศและระดับพื้นที่ เนื่องจากยังขาดข้อมูลและความเชี่ยวชาญในการประเมินมูลค่าของระบบนิเวศ ซึ่งที่ผ่านมาเป็นการประเมินเฉพาะส่วน อาทิ การประเมินมูลค่าระบบนิเวศทะเลและชายฝั่ง การประเมินมูลค่าระบบนิเวศป่าไม้ และการประเมินมูลค่าชนิดพันธุ์ที่หายากและใกล้จะสูญพันธุ์ในระบบนิเวศ

นอกจากนี้ ยังไม่มีการผนวกประเด็นความหลากหลายทางชีวภาพเข้าสู่ระบบการรายงานและดำเนินการจัดทำบัญชีประชาชาติที่ผนวกรวมต้นทุนด้านสิ่งแวดล้อม (System of Environmental-Economic Accounting: SEEA) อย่างเป็นทางการศึกษาแนวทางการจัดทำ SEEA อาทิ การบูรณาการต้นทุนทางธรรมชาติไว้ในแผนด้านการพัฒนา และการจัดทำบัญชีประชาชาติด้านการท่องเที่ยวที่รวมต้นทุนด้านสิ่งแวดล้อม (Tourism Satellite Account-System of Environmental Economic

Accounting: TSA-SEEA) รวมถึงการศึกษาแนวทางจัดทำบัญชีบริวาร (satellite account) ในด้านต่าง ๆ เช่น บัญชีบริวารด้านสิ่งแวดล้อมทางทะเล

การดำเนินการที่ผ่านมา

สำนักงานนโยบายและแผนทรัพยากรธรรมชาติและสิ่งแวดล้อมอยู่ระหว่างดำเนินโครงการ Integration of Natural Capital Accounting in Public and Private Sector Policy and Decision-Making for Sustainable Landscapes ซึ่งได้รับการสนับสนุนจากกองทุนสิ่งแวดล้อมโลกเพื่อบูรณาการต้นทุนธรรมชาติไว้ในการจัดทำแผนและนโยบายของภาครัฐและภาคเอกชน โดยดำเนินการในพื้นที่นำร่องในภาคเศรษฐกิจที่เป็นพื้นที่ภาคการผลิต ซึ่งคาดว่าจะแล้วเสร็จภายในปี 2565 นอกจากนี้ กระทรวงการท่องเที่ยวและกีฬา ร่วมกับสำนักงานพัฒนาวิทยาศาสตร์และเทคโนโลยีแห่งชาติ (สวทช.) ดำเนินการจัดทำบัญชีประชาชาติด้านการท่องเที่ยวที่รวมต้นทุนด้านสิ่งแวดล้อม (Tourism Satellite Account System of Environmental Economic Accounting: TSA-SEEA) ในเขตพัฒนาการท่องเที่ยวที่สำคัญ โดยครอบคลุมแหล่งท่องเที่ยว 3 รูปแบบ ได้แก่ ภูเขา ทะเล และวัฒนธรรม อาทิ การจัดทำ TSA-SEEA ในเขตพัฒนาการท่องเที่ยวอันดามัน เขตพัฒนาการท่องเที่ยววิถีชีวิตลุ่มแม่น้ำโขงและมรดกโลกด้านวัฒนธรรม



ปกป้อง ป่าไม้ และสนับสนุนการใช้ระบบนิเวศแบบกอบอย่างยั่งยืน
จัดการป่าไม้อย่างยั่งยืน ต่อสู้การกลายสภาพเป็นทะเลทราย
หยุดการเสื่อมโทรมของที่ดินและฟื้นฟูสภาพกลับมาใหม่
และหยุดการสูญเสียความหลากหลายทางชีวภาพ

15

SDG
15.9

บูรณาการคุณค่าของระบบนิเวศและความหลากหลายทางชีวภาพเข้าสู่
การจัดทำแผนที่ในระดับท้องถิ่นและระดับประเทศ กระบวนการพัฒนา
ยุทธศาสตร์การขจัดความยากจน และการจัดทำบัญชีประชาชาติ ภายในปี 2563

ในระดับนโยบาย ได้มีการผนวกประเด็นความหลากหลายทางชีวภาพในกฎหมายและแผนระดับชาติที่สำคัญ ได้แก่ รัฐธรรมนูญแห่งราชอาณาจักรไทย พุทธศักราช 2560 พระราชกำหนดการประมง (ฉบับที่ 2) พ.ศ. 2560 แผนการปฏิรูปประเทศด้านทรัพยากรธรรมชาติและสิ่งแวดล้อม ยุทธศาสตร์กระทรวงทรัพยากรธรรมชาติและสิ่งแวดล้อม ระยะ 20 ปี (พ.ศ. 2560 – 2579) แผนจัดการคุณภาพสิ่งแวดล้อม พ.ศ. 2560 - 2564 และแผนส่งเสริมการจัดซื้อจัดจ้างสินค้าและบริการที่เป็นมิตรกับสิ่งแวดล้อม ระยะที่ 3 (พ.ศ. 2560-2564) เป็นต้น โดยในการขับเคลื่อนระดับพื้นที่ ได้มีการผนวกประเด็นการบริหารจัดการความหลากหลายทางชีวภาพไว้ในแผนพัฒนากลุ่มจังหวัด 2 กลุ่ม (ภาคตะวันออกและภาคเหนือตอนบน) และแผนพัฒนาจังหวัด 9 จังหวัด (เชียงใหม่ เชียงราย น่าน ลำปาง แม่ฮ่องสอน ชัยนาท ชัยภูมิ จะเข็งเกรา และจันทบุรี) และในระดับท้องถิ่นได้แก่ ข้อบัญญัติองค์การบริหารส่วนตำบลพรหมสวัสดิ์ เรื่อง การจัดการทรัพยากรธรรมชาติและสิ่งแวดล้อม พ.ศ. 2560 ข้อบัญญัติองค์การบริหารส่วนตำบลโนนสัง เรื่อง การอนุรักษ์พันธุ์สัตว์ป่าและป่าไม้ในเขตป่าสาธารณะประโยชน์ ตำบลโนนสัง พ.ศ. 2559 และข้อบัญญัติองค์การบริหารส่วนตำบลท่าเคย เรื่อง การคุ้มครองดูแลบำรุงรักษาทรัพยากรธรรมชาติและสิ่งแวดล้อม พ.ศ. 2560

ความท้าทาย

ข้อมูลด้านการประเมินมูลค่าของสิ่งแวดล้อมและระบบนิเวศยังไม่ครอบคลุมทุกมิติ ทำให้มีข้อจำกัดในการจัดทำบัญชีบริวาร และบัญชีประชาชาติที่ผนวกรวมต้นทุนด้านสิ่งแวดล้อม ซึ่งจะช่วยสนับสนุนการจัดทำแผนพัฒนาและกำหนดนโยบายและยุทธศาสตร์ที่บูรณาการคุณค่าของระบบนิเวศและความหลากหลายทางชีวภาพ นอกจากนี้ หน่วยงานยังขาดข้อมูลและความเชี่ยวชาญในการจัดทำนโยบายและแผนที่ผนวกมิติความหลากหลายทางชีวภาพ โดยเฉพาะในการจัดทำแผนพัฒนาจังหวัด แผนพัฒนาท้องถิ่น และแผนปฏิบัติการ เพื่อการจัดการคุณภาพสิ่งแวดล้อมในระดับจังหวัด ซึ่งเป็นกลไกสำคัญในการบริหารจัดการทรัพยากรธรรมชาติและสิ่งแวดล้อมให้เกิดความยั่งยืน อีกทั้งความรู้ความเข้าใจของประชาชนเกี่ยวกับคุณค่าของความหลากหลายทางชีวภาพและความเชื่อมโยงกับการอนุรักษ์ทรัพยากรธรรมชาติยังอยู่ในวงจำกัด

ข้อเสนอแนะ

ประเทศไทยควรเร่งดำเนินการสร้างความรู้ความเข้าใจแก่ทุกภาคส่วนถึงความสำคัญของระบบนิเวศและความหลากหลายทางชีวภาพต่อการดำรงชีวิตและการเติบโตทางเศรษฐกิจอย่างยั่งยืน ทำงานร่วมกับภาคีเครือข่ายในการนำนโยบายไปสู่การปฏิบัติ รวมถึงการขยายผลการดำเนินการสู่ระดับพื้นที่ ตลอดจนพัฒนาฐานข้อมูลความหลากหลายทางชีวภาพที่ครอบคลุมและเชื่อมโยงระหว่างหน่วยงาน เพื่อนำไปสู่การเรียนรู้ประยุกต์ใช้และพัฒนาต่อยอดให้เกิดประโยชน์ต่อการบริหารจัดการทรัพยากรความหลากหลายทางชีวภาพของประเทศ นอกจากนี้ ควรเร่งรัดการจัดทำบัญชีบริวารด้านสิ่งแวดล้อมให้ครอบคลุมเพื่อสนับสนุนการจัดทำบัญชี SEEA ในภาพรวมของประเทศต่อไป





ปกป้อง ป่าไม้ และสนับสนุนการใช้ระบบนิเวศบนบกอย่างยั่งยืน
จัดการป่าไม้อย่างยั่งยืน ต่อสู้การกลายสภาพเป็นทะเลทราย
หยุดการเสื่อมโทรมของที่ดินและฟื้นฟูสภาพกลับมาใหม่
และหยุดการสูญเสียความหลากหลายทางชีวภาพ

ระดมและเพิ่มทรัพยากรทางการเงินจากทุกแหล่ง เพื่ออนุรักษ์ และใช้ความหลากหลายทางชีวภาพและระบบนิเวศอย่างยั่งยืน

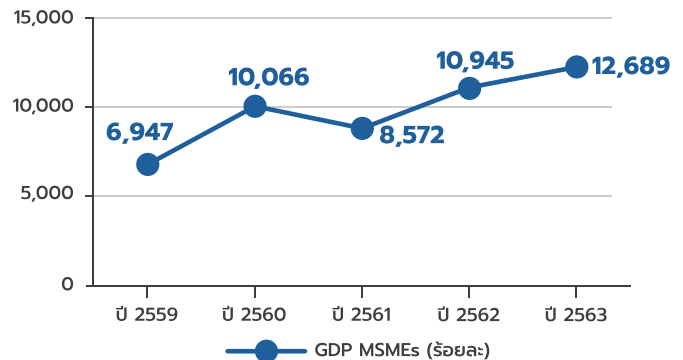
ประเทศไทยที่มีความหลากหลายทางชีวภาพสูง แต่ทรัพยากรทางชีวภาพของประเทศกำลังถูกคุกคามจากปัจจัยหลายด้าน เช่น การตัดไม้ทำลายป่า การลักลอบล่าสัตว์ป่าและพืชป่าเพื่อการค้าอย่างผิดกฎหมาย รวมถึงการเปลี่ยนแปลงสภาพภูมิอากาศ ดังนั้น การสนับสนุนด้านงบประมาณและการบริหารจัดการที่เหมาะสมจึงมีความสำคัญในการสนับสนุนการดำเนินการเพื่อปกป้องคุ้มครอง อนุรักษ์ ป่าไม้ และใช้ประโยชน์จากความหลากหลายทางชีวภาพอย่างยั่งยืน ซึ่งสอดคล้องกับแนวทางการพัฒนาประเทศเพื่อสร้างการเติบโตสีเขียว และการสนับสนุนกลไกรองรับการใช้ประโยชน์และอนุรักษ์ความหลากหลายทางชีวภาพอย่างยั่งยืนเพื่อสร้างเศรษฐกิจชีวภาพให้เป็นหนึ่งในการขับเคลื่อนเศรษฐกิจของประเทศ

สถานการณ์การบรรลุเป้าหมายย่อย

ระหว่างปี 2559 – 2563 งบประมาณด้านสิ่งแวดล้อมปรับตัวเพิ่มขึ้น โดยในปีงบประมาณ 2563 ได้รับการจัดสรรงบประมาณ 12,689 ล้านบาท เพิ่มขึ้นจาก 6,947 ล้านบาท ในปี 2559 โดยงบประมาณที่จัดสรรด้านการรักษาระบบนิเวศวิทยาและภูมิทัศน์คิดเป็นร้อยละ 15.77 ของงบประมาณด้านสิ่งแวดล้อมทั้งหมดในปี 2563 ซึ่งลดลงจากร้อยละ 22.02 ในปี 2560

นอกจากนี้ ข้อมูลจาก UN Global SDG Database ระบุว่า ประเทศไทยได้รับความช่วยเหลือเพื่อการพัฒนาอย่างเป็นทางการ (ODA) ในด้านความหลากหลายทางชีวภาพ ระหว่างปี 2559 – 2561 คิดเป็นมูลค่า 33.51 ล้านดอลลาร์สหรัฐ หรือประมาณ 1.05 พันล้านบาท

งบประมาณด้านสิ่งแวดล้อม
ปีงบประมาณ พ.ศ. 2559 - 2563





ปกป้อง พันธุ์ และสนับสนุนการใช้ระบบนิเวศแบบกอบอย่างยั่งยืน
จัดการป่าไม้อย่างยั่งยืน ต่อสู้การกลายสภาพเป็นทะเลทราย
หยุดการเสื่อมโทรมของที่ดินและฟื้นฟูสภาพกลับมาใหม่
และหยุดการสูญเสียความหลากหลายทางชีวภาพ

15

SDG
15.a

ระดมและเพิ่มทรัพยากรทางการเงินจากทุกแหล่ง เพื่ออนุรักษ์ และใช้ความหลากหลายทางชีวภาพและระบบนิเวศอย่างยั่งยืน

การดำเนินการที่ผ่านมา

ประเทศไทยร่วมดำเนินโครงการริเริ่มการลงทุนเพื่อความหลากหลายทางชีวภาพ (Biodiversity Finance Initiative: BIOFIN) ของโครงการพัฒนาแห่งสหประชาชาติ (UNDP) ซึ่งเป็นการใช้กรอบการพัฒนาแผนการระดมทุนเพื่ออนุรักษ์และฟื้นฟูความหลากหลายทางชีวภาพ ทั้งจากภาครัฐและเอกชน เพื่อสร้างรายได้และวางกรอบงบประมาณที่เหมาะสม โดยหลีกเลี่ยงค่าใช้จ่ายในการฟื้นฟูความหลากหลายทางชีวภาพในอนาคต และสนับสนุนให้เกิดการลงทุนด้านความหลากหลายทางชีวภาพที่มีประสิทธิภาพมากขึ้น โดยกลไกการเงินเพื่อความหลากหลายทางชีวภาพ เช่น การอนุรักษ์ทรัพยากรความหลากหลายของพื้นที่นอกบริเวณพื้นที่คุ้มครองโดยนวัตกรรมการเงิน ณ เกาะเต่า จังหวัดสุราษฎร์ธานี และการอนุรักษ์พื้นที่ป่าตะวันตกอย่างยั่งยืน โดยนวัตกรรมการเงินเพื่อความหลากหลายทางชีวภาพ ผ่านการจัดทำแผนป้ายทะเบียนรูปสัตว์อนุรักษ์ในบริเวณห้วยขาแข้งและทุ่งใหญ่นเรศวร นอกจากนี้ ได้มีการระดมทุนเพื่อดำเนินกิจกรรมด้านการอนุรักษ์และใช้ประโยชน์จากความหลากหลายทางชีวภาพและระบบนิเวศอย่างยั่งยืนของภาคส่วนอื่น ๆ อาทิ ในปี 2561 ธนาคารทหารไทย จำกัด (มหาชน) ได้ออกพันธบัตรสีเขียว (Green Bond) มูลค่า 60 ล้านเหรียญสหรัฐ หรือประมาณ 1,850 ล้านบาท อายุ 7 ปี โดยมีวัตถุประสงค์เพื่อนำเงินไปสนับสนุนการลงทุนของภาคเอกชนในโครงการที่เท่ากันต่อสภาพภูมิอากาศ (climate-smart project)

ในด้านการอนุรักษ์ความหลากหลายทางชีวภาพ ประเทศไทยได้รับการสนับสนุนจากสวนพฤกษศาสตร์หลวงเมืองคิว สหราชอาณาจักร ในปี 2560 ในการดำเนินโครงการ The Millennium Seed Bank Project เพื่อทำการเก็บรวบรวมเมล็ดพันธุ์พืชที่มีประโยชน์พืชถิ่นเดียวของไทย และพืชที่เสี่ยงต่อการสูญพันธุ์เพื่อการอนุรักษ์พันธุ์กรรมพืชของประเทศไทย โดยได้รวบรวมพันธุ์พืชที่เป็นไม้ต้นได้ 81 ชนิด นำไปฝากเก็บรักษาไว้ที่ Millennium Seed Bank

ความท้าทาย

ในปัจจุบัน ยังไม่มีการกำหนดกรอบการดำเนินงานที่ชัดเจนในการร่วมระดมทุนระหว่างภาครัฐและภาคเอกชน เพื่อร่วมขับเคลื่อนนโยบายด้านการอนุรักษ์และใช้ประโยชน์จากความหลากหลายทางชีวภาพ ซึ่งส่งผลต่อการจัดลำดับความสำคัญ ความเป็นเอกภาพ และความต่อเนื่องของโครงการอนุรักษ์ความหลากหลายทางชีวภาพและระบบนิเวศอย่างยั่งยืน นอกจากนี้ สถานการณ์การแพร่ระบาดของโรคโควิด-19 ยังเป็นความท้าทายของทุกภาคส่วนในการจัดสรรงบประมาณเพื่อนำไปใช้ในการดำเนินการด้านการอนุรักษ์ทรัพยากรธรรมชาติและมีความหลากหลายทางชีวภาพ

ข้อเสนอแนะ

ภาครัฐควรมีบทบาทในการประสานความร่วมมือระหว่างทุกภาคส่วนเพื่อเสริมประสิทธิภาพการอนุรักษ์ความหลากหลายทางชีวภาพและระบบนิเวศอย่างยั่งยืน และสร้างความรู้และความเข้าใจให้แก่ภาคเอกชนและประชาชนให้เห็นถึงความสำคัญของการอนุรักษ์และการใช้ประโยชน์จากความสมบูรณ์ของระบบนิเวศเพื่อให้เกิดการระดมทรัพยากรจากแหล่งทุนที่นอกเหนือจากภาครัฐ นอกจากนี้ ในการฟื้นฟูเศรษฐกิจและสังคมภายหลังการแพร่ระบาดของโรคโควิด-19 ภาครัฐควรนำกรอบแนวคิดการฟื้นฟูเศรษฐกิจโดยคำนึงถึงสิ่งแวดล้อม (Green Recovery) มาใช้ในการระดมทุนและจัดสรรงบประมาณเพื่อการพัฒนาที่เป็นมิตรต่อสิ่งแวดล้อมมากขึ้น อาทิ การท่องเที่ยวสีเขียว (Green Tourism) เพื่อให้สิ่งแวดล้อมและทรัพยากรธรรมชาติภายหลังสถานการณ์การแพร่ระบาดของโรคโควิด-19 สิ้นสุดลงที่ดีขึ้นกว่าก่อนช่วงการแพร่ระบาดและเพื่อให้ระบบนิเวศมีความยั่งยืนและมีภูมิคุ้มกันในการรับมือกับภัยคุกคามที่อาจเกิดขึ้นในอนาคต



ปกป้อง ป่าไม้ และสนับสนุนการใช้ระบบนิเวศบนบกอย่างยั่งยืน
จัดการป่าไม้อย่างยั่งยืน ต่อสู้การกลายสภาพเป็นทะเลทราย
หยุดการเสื่อมโทรมของที่ดินและฟื้นฟูสภาพกลับมาใหม่
และหยุดการสูญเสียความหลากหลายทางชีวภาพ

ระดมทรัพยากรจากทุกแหล่งและทุกระดับเพื่อสนับสนุนการบริหารจัดการป่าไม้อย่างยั่งยืน และสร้างแรงจูงใจที่เหมาะสมแก่ประเทศกำลังพัฒนา
เพื่อให้เกิดความก้าวหน้าในการบริหารจัดการ ซึ่งรวมถึงการอนุรักษ์และการปลูกป่า

การสูญเสียทรัพยากรป่าไม้ส่งผลกระทบต่อทรัพยากรอื่น ๆ อีกหลายด้าน รวมถึงการดำรงชีวิตของมนุษย์ ไม่ว่าจะเป็นการสูญเสียความหลากหลายทางชีวภาพและความอุดมสมบูรณ์ของแหล่งน้ำ รวมถึงความสามารถของป่าไม้ในการดูดซับก๊าซคาร์บอนไดออกไซด์จากบรรยากาศและการป้องกันการพังทลายของหน้าดิน ดังนั้น ภาครัฐจึงควรให้ความสำคัญกับการบริหารจัดการป่าไม้อย่างยั่งยืน โดยการสนับสนุนงบประมาณที่เพียงพอต่อการดำเนินการอนุรักษ์ ป่าไม้ และใช้ประโยชน์จากทรัพยากรป่าไม้อย่างยั่งยืน

สถานการณ์การบรรลุเป้าหมายย่อย

การระดมทรัพยากรทางการเงินเพื่อสิ่งแวดล้อมมีแนวโน้มมากขึ้น พิจารณาจากวงเงินงบประมาณแผ่นดินจากภาครัฐในช่วงปี 2559-2563 และความช่วยเหลือทางการเงินและทางวิชาการจากองค์กรระหว่างประเทศที่สนับสนุนการดำเนินการด้านสิ่งแวดล้อมอย่างต่อเนื่อง โดยในภาคประชาชนและภาคเอกชนพบว่าการดำเนินโครงการที่เป็นประโยชน์ต่อการบริหารจัดการป่าไม้อย่างยั่งยืน การอนุรักษ์ และการปลูกป่า อาทิ การออกพันธบัตรเพื่ออนุรักษ์สิ่งแวดล้อม (Green Bond) ของธนาคารเพื่อการเกษตรและสหกรณ์การเกษตร (ธ.ก.ส) วงเงิน 20,000 ล้านบาท โดยมีวัตถุประสงค์เพื่อการระดมทุนในโครงการต่าง ๆ ของเอกชนที่ส่งเสริมการปลูกป่าสร้างอาชีพ สร้างรายได้ และในส่วนของโครงการที่ ธ.ก.ส. ดำเนินการเองจะมุ่งเน้นการส่งเสริมการปลูกต้นไม้และการอนุรักษ์สิ่งแวดล้อมใน 4 รูปแบบประกอบด้วย การปลูกไม้เพื่อการออม รูปแบบวนผลิตภัณฑ์ รูปแบบวนเกษตร และการปลูกไม้เศรษฐกิจ โดยตั้งเป้าที่จะเพิ่มพื้นที่ป่าในประเทศไทย 500,000 ไร่ สร้างมูลค่าทางเศรษฐกิจ สังคมและสิ่งแวดล้อม และเพิ่มมูลค่าระบบนิเวศบริการที่ประชาชนและเกษตรกรจะได้รับประโยชน์อย่างยั่งยืน

การดำเนินการที่ผ่านมา

ภาครัฐยังได้ดำเนินกิจกรรมส่งเสริมและพัฒนาการมีส่วนร่วมของชุมชนที่อยู่อาศัยหรือทำกินในและรอบพื้นที่ป่าอนุรักษ์อย่างต่อเนื่อง และได้มีการประกาศใช้พระราชบัญญัติป่าไม้ชุมชน พ.ศ. 2562 เพื่อส่งเสริมให้ชุมชนมีส่วนร่วมกับภาครัฐในการอนุรักษ์ ป่าไม้ จัดการ บำรุงรักษา และใช้ประโยชน์จากทรัพยากรป่าไม้ สิ่งแวดล้อม และความหลากหลายทางชีวภาพอย่างสมดุลและยั่งยืน โดยอนุญาตให้ชุมชนที่มีความพร้อมสามารถ ขอจัดตั้งป่าชุมชนได้เฉพาะในพื้นที่ป่าสงวนแห่งชาติและที่ดินอื่นของรัฐ ซึ่งครอบคลุมถึงการให้ประโยชน์จากผลผลิตและบริการจากป่าชุมชน อาทิ การเก็บหาของป่า การท่องเที่ยวเชิงอนุรักษ์โดยชุมชน และการใช้ประโยชน์จากไม้ตามความจำเป็นเพื่อใช้สอยในครัวเรือนของสมาชิกป่าชุมชน โดยมีพื้นที่ป่าชุมชนสะสมทั้งสิ้นกว่า 7.63 ล้านไร่ ณ สิ้นปี 2562 และมีชุมชนเข้าร่วมโครงการจำนวน 17,442 หมู่บ้าน



ปกป้อง ฟื้นฟู และสนับสนุนการใช้ระบบนิเวศแบบบกออย่างยั่งยืน
จัดการป่าไม้อย่างยั่งยืน ต่อสู้การกลายสภาพเป็นทะเลทราย
หยุดการเสื่อมโทรมของที่ดินและฟื้นฟูสภาพกลับมาใหม่
และหยุดการสูญเสียความหลากหลายทางชีวภาพ

15

SDG
15.b

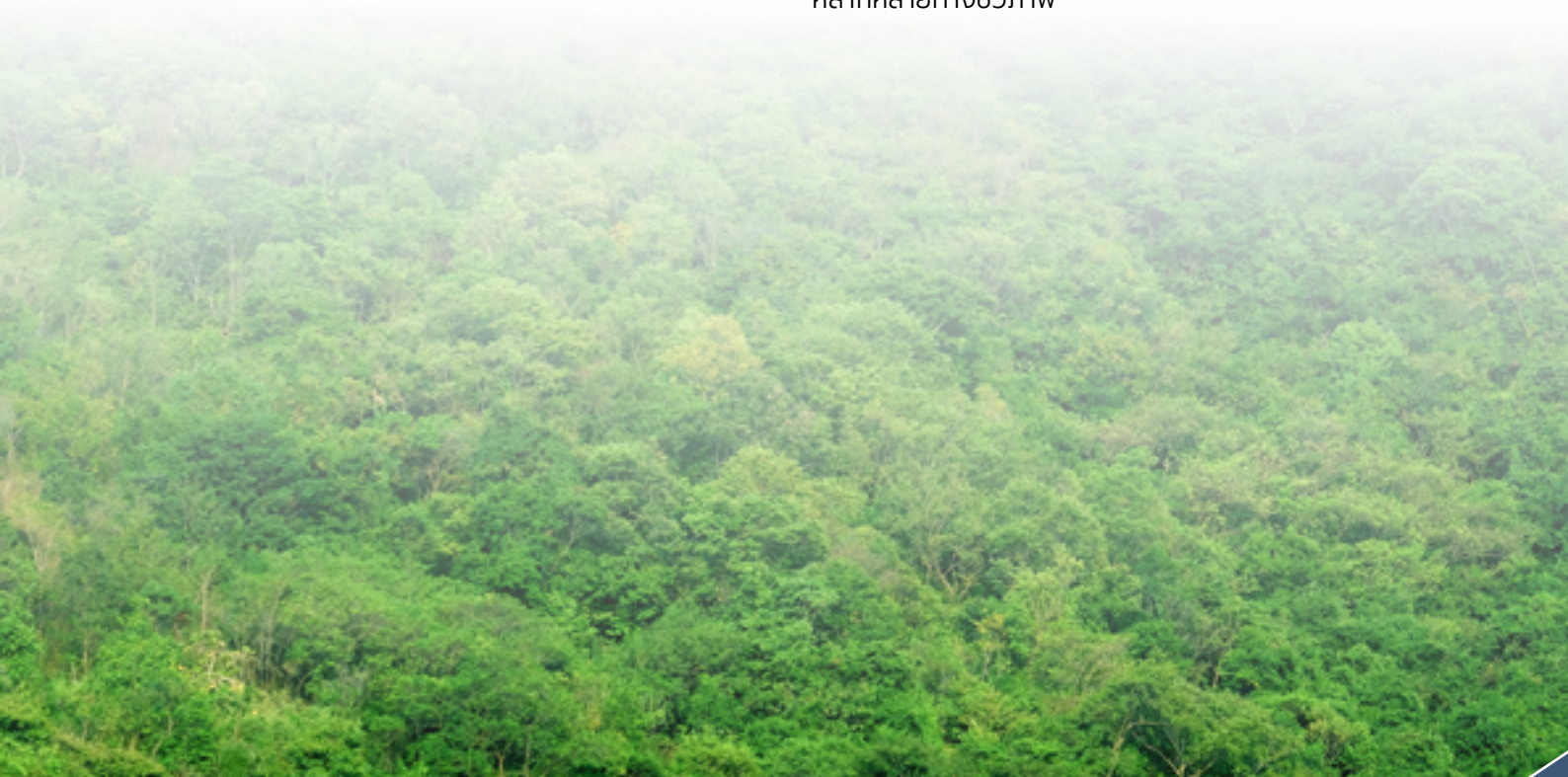
ระดมทรัพยากรจากทุกแหล่งและทุกระดับเพื่อสนับสนุนการบริหารจัดการป่าไม้
อย่างยั่งยืน และสร้างแรงจูงใจที่เหมาะสมแก่ประเทศกำลังพัฒนา
เพื่อให้เกิดความก้าวหน้าในการบริหารจัดการ ซึ่งรวมถึงการอนุรักษ์และการปลูกป่า

ความท้าทาย

แนวเขตป่าไม้อนุรักษ์และที่ดินประเภทอื่นในปัจจุบัน
อาทิ พื้นที่เพื่อการเกษตร และพื้นที่เพื่อการพัฒนา
เศรษฐกิจยังมีความไม่ชัดเจนและทับซ้อนกัน ประกอบ
กับการจำแนกพื้นที่ที่ดินป่าไม้เพื่อการบริหารจัดการ
การแบ่งเขตพื้นที่ที่ยังไม่มีประสิทธิภาพ และไม่สอดคล้อง
กับสภาพพื้นที่จริงในปัจจุบัน ทำให้เกิดความขัดแย้ง
หรือมีความเข้าใจที่ไม่ตรงกันของผู้ครอบครองพื้นที่
 อีกทั้งยังมีการขยายการทำเกษตรหรือกิจกรรม
ทางเศรษฐกิจเข้าไปยังพื้นที่อนุรักษ์เป็นจำนวนมาก
ซึ่งเป็นสาเหตุสำคัญของปัญหาการบุกรุกพื้นที่ป่าไม้
อย่างต่อเนื่อง

ข้อเสนอแนะ

การอนุรักษ์และฟื้นฟูทรัพยากรป่าไม้ควรดำเนินการ
ให้สอดคล้องกับบริบทของประเทศและมุ่งให้ประชาชน
ได้รับประโยชน์จากการจัดการป่าไม้อย่างทั่วถึง
และเป็นธรรม โดยส่งเสริมให้ชุมชนมีส่วนร่วมใน
การอนุรักษ์ ฟื้นฟู จัดการ บำรุงรักษาและใช้ประโยชน์
จากทรัพยากรธรรมชาติ สิ่งแวดล้อมและความหลาก
หลายทางชีวภาพอย่างสมดุลและยั่งยืน รวมทั้ง
พัฒนาศักยภาพด้านการท่องเที่ยวให้กับชุมชนที่อยู่
โดยรอบพื้นที่ป่าอนุรักษ์เช่น อุทยานแห่งชาติ เพื่อ
ส่งเสริมให้ชุมชนได้อยู่ร่วมกับธรรมชาติได้อย่าง
มั่นคงและยั่งยืน โดยภาครัฐควรมีบทบาทในการประสาน
ความร่วมมือระหว่างทุกภาคส่วนเพื่อเสริมประสิทธิภาพ
การอนุรักษ์ความหลากหลายทางชีวภาพและระบบ
นิเวศอย่างยั่งยืน และสร้างความรู้และความเข้าใจให้
แก่ภาคเอกชนและประชาชนให้เห็นถึงความสำคัญของ
การอนุรักษ์และการใช้ประโยชน์จากความสมบูรณ์ของ
ระบบนิเวศ เพื่อให้เกิดการระดมทรัพยากรจากแหล่งทุน
ที่นอกเหนือจากภาครัฐในการดำเนินงานด้านความ
หลากหลายทางชีวภาพ





ปกป้อง พืชพันธุ์ และสนับสนุนการใช้ระบบนิเวศแบบอย่างยั่งยืน
จัดการป่าไม้อย่างยั่งยืน ต่อสู้การกลายสภาพเป็นทะเลทราย
หยุดการเสื่อมโทรมของที่ดินและฟื้นฟูสภาพกลับมาใหม่
และหยุดการสูญเสียความหลากหลายทางชีวภาพ

เพิ่มพูนการสนับสนุนในระดับโลกด้านการต่อสู้กับการลักลอบล่าและค้าชนิดพันธุ์
ที่ได้รับการคุ้มครอง รวมถึงโดยการเพิ่มขีดความสามารถของชุมชนท้องถิ่น
ในการแสวงหาโอกาสในการดำรงชีพอย่างยั่งยืน

ปัญหาการค้าสัตว์ป่าและพืชป่าอย่างผิดกฎหมายส่งผลกระทบต่อการใช้ทรัพยากรธรรมชาติและ ความหลากหลายทางชีวภาพ และส่งผลต่อวิถีชีวิตของชุมชนท้องถิ่นที่อาศัยอยู่บริเวณรอบพื้นที่ป่าซึ่งต้องพึ่งพาอาศัย ทรัพยากรป่าไม้ สัตว์ป่า และพืชป่า เพื่อตอบสนองความต้องการจำเป็นพื้นฐาน เช่น เป็นแหล่งต้นน้ำลำธาร แหล่งอาหาร และยาสมุนไพร ดังนั้น ในการบริหารจัดการเพื่อป้องกันการลักลอบค้า นำเข้า ส่งออก สัตว์ป่า อย่างผิดกฎหมาย จึงควรคำนึงถึงการมีส่วนร่วมของประชาชนและชุมชนท้องถิ่น เพื่อให้เกิดการอนุรักษ์ และใช้ประโยชน์จากทรัพยากรสัตว์ป่าและพันธุ์พืชได้อย่างยั่งยืน นอกจากนี้ ประเทศไทยได้เป็นภาคีสัญญา ว่าด้วยการค้าระหว่างประเทศซึ่งชนิดสัตว์ป่าและพืชป่าที่ใกล้สูญพันธุ์ (The Convention on International Trade in Endangered Species of Wild Fauna and Flora) หรือ ไชเตส (CITES) โดยให้สัตยาบันเมื่อวันที่ 21 มกราคม 2526 ซึ่งอนุสัญญาไชเตสมีเป้าหมายเพื่อควบคุมไม่ให้เกิดการค้าสัตว์ป่าและพืชป่าระหว่างประเทศเป็น ภัยคุกคามต่อความอยู่รอดของชนิดพันธุ์ในธรรมชาติ โดยเฉพาะสัตว์ป่าและพืชป่าที่มีสถานภาพใกล้สูญพันธุ์หรือ ถูกคุกคามที่ระบุไว้ในบัญชีแนบท้ายของอนุสัญญาไชเตส และที่ผ่านมามีประเทศไทยได้มีความพยายามในการปฏิบัติตามอนุสัญญาฯ มาอย่างต่อเนื่องโดยได้ออกพระราชบัญญัติสงวนและคุ้มครองสัตว์ป่า พ.ศ. 2535 ซึ่งมีบทบัญญัติ เกี่ยวกับการนำเข้า ส่งออกและนำผ่านซึ่งชนิดสัตว์ป่าที่อนุสัญญาไชเตสควบคุม

สถานการณ์การบรรลุเป้าหมายย่อย การดำเนินการที่ผ่านมา

ในช่วงเวลาที่ผ่านมามีประเทศไทยดำเนินการได้ มีการส่งเสริมเครือข่ายทั้งภาครัฐและภาคประชาชนในการมีส่วนร่วมป้องกันการลักลอบค้า นำเข้า ส่งออก สัตว์ป่าอย่างผิดกฎหมาย อาทิ (1) ความร่วมมือในระดับท้องถิ่นกับหน่วยงานของประเทศเพื่อนบ้าน เพื่อแลกเปลี่ยนข้อมูลข่าวสารป้องกันการลักลอบค้า นำเข้า ส่งออก สัตว์ป่าข้ามชาติ (2) การร่วมมือกับ องค์การพิชิตอาชญากรรมและองค์การระหว่างประเทศ เช่น กองทุนสัตว์ป่าโลกสากล (World Wild Fund for Nature: WWF) สมาคมอนุรักษ์สัตว์ป่า (Wildlife Conservation Society: WCS) และโครงการพัฒนา แห่งสหประชาชาติ (United Nations Development Programme: UNDP) เพื่อกำหนดแผนงานป้องกันการลักลอบค้า นำเข้าส่งออก สัตว์ป่าในพื้นที่ที่มีความเสี่ยงในการกระทำความผิดสูง และ (3) การจัด ฝึกอบรมเจ้าหน้าที่ที่เกี่ยวข้องกับการบังคับใช้ กฎหมายว่าด้วยการป่าไม้เพื่อเพิ่มประสิทธิภาพในการปฏิบัติงาน

ในปัจจุบัน ภาครัฐได้วางแผนและปรับปรุงระเบียบ กฎหมาย เพื่อรองรับกิจการเพาะพันธุ์สัตว์ป่าให้ สอดคล้องกับพระราชบัญญัติ สงวนและคุ้มครอง สัตว์ป่า พ.ศ. 2562 โดยกำหนดให้ผู้ที่ จะดำเนิน กิจการเพาะพันธุ์สัตว์ป่าต้องขอรับใบอนุญาตดำเนิน กิจการเพาะพันธุ์สัตว์ป่า เพื่อให้มีมาตรการควบคุม ดูแลให้เหมาะสมและลดภาระซ้ำซ้อนให้ผู้ประกอบการ ที่ดำเนินการถูกต้องตามกฎหมาย





ปกป้อง ป่าไม้ และสนับสนุนการใช้ระบบนิเวศแบบบกออย่างยั่งยืน
จัดการป่าไม้อย่างยั่งยืน ต่อสู้การกลายสภาพเป็นทะเลทราย
หยุดการเสื่อมโทรมของที่ดินและฟื้นฟูสภาพกลับมาใหม่
และหยุดการสูญเสียความหลากหลายทางชีวภาพ

15

SDG
15.c

เพิ่มพูนการสนับสนุนในระดับโลกด้านการต่อสู้กับการลักลอบล่าและค้าชนิดพันธุ์
ที่ได้รับการคุ้มครอง รวมถึงโดยการเพิ่มขีดความสามารถของชุมชนท้องถิ่น
ในการแสวงหาโอกาสในการดำรงชีพอย่างยั่งยืน

ความท้าทาย

แม้ว่าประเทศไทยได้ประกาศใช้ พ.ร.บ. สงวนและ
คุ้มครองสัตว์ป่า พ.ศ. 2562 เพื่อให้การสงวน อนุรักษ์
คุ้มครองและบำรุงรักษาเขตรักษาพันธุ์สัตว์ป่าและเขต
ห้ามล่าสัตว์ป่าให้เกิดประโยชน์อย่างสมดุลและยั่งยืน
แต่ยังพบการลักลอบค้าสัตว์ป่าและซากสัตว์อย่าง
ต่อเนื่อง รวมไปถึงการใช้ประเทศไทยเป็นทางผ่านไป
ยังประเทศปลายทางที่นิยมบริโภคสัตว์ป่า นอกจากนี้
การเข้าถึงสิทธิในการใช้ประโยชน์ของประชาชนและ
ชุมชน ท้องถิ่นยังมีข้อจำกัดและไม่สอดคล้องกับ
สภาพความเป็นจริงของพื้นที่ และอาจทำให้เกิดปัญหา
การละเมิดกฎหมายคุ้มครองสัตว์ป่าและพันธุ์พืชของ
ชุมชนที่อาศัยอยู่บริเวณพื้นที่ป่าตามมาได้

ข้อเสนอแนะ

ควรมีมาตรการเร่งด่วนในการยุติการลักลอบค้า
สัตว์ป่าและพืชป่าที่ผิดกฎหมาย และบังคับใช้กฎหมาย
คุ้มครองสัตว์ป่าและพันธุ์พืชอย่างเข้มงวดมากขึ้น
รวมถึงดำเนินการเชิงรุกร่วมกับชุมชนและภาคประชาชน
โดยเฉพาะในการเฝ้าระวังทางสื่อสังคมออนไลน์เพื่อ
แก้ไขปัญหากลลอบการค้าสัตว์ป่าและพืชป่าผ่าน
ช่องทางออนไลน์ได้อย่างทันก่วงที่ และยังคงเร่ง
สร้างความตระหนักถึงคุณค่าของสัตว์ป่าและพืชป่า
ตลอดจนกระตุ้นเตือนให้ประชาชนไม่ซื้อสัตว์ป่าที่ถูก
นำมาขายในประเทศอย่างผิดกฎหมาย รวมถึงควร
เพิ่มพูนความร่วมมือและประสานการทำงานร่วมกัน
กับนานาชาติ เพื่อร่วมมือกับปราบปรามการค้า
ความผิดเกี่ยวกับสัตว์ป่าและพันธุ์พืชให้มีประสิทธิภาพ
ยิ่งขึ้น

