

SDG LAB พื้นที่ขยายผล : จังหวัดสตูล



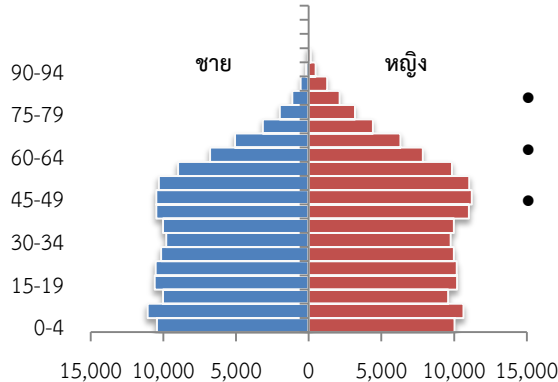
ข้อมูลพื้นฐานของจังหวัดสตูล



ด้านภูมิศาสตร์

- ตั้งอยู่สุดเขตแดนใต้ของประเทศ ทางด้านฝั่งทะเลอันดามัน
- มีพื้นที่ทั้งหมด 2,807.52 ตารางกิโลเมตร
- พื้นที่มีลักษณะเป็นพื้นที่ราบสลับกับภูเขา
- มีแหล่งท่องเที่ยวที่หลากหลาย

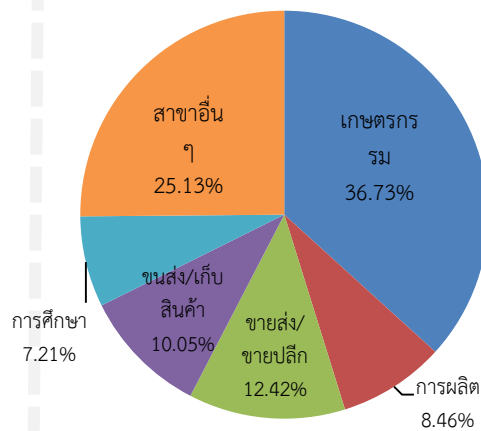
ด้านโครงสร้างประชากร



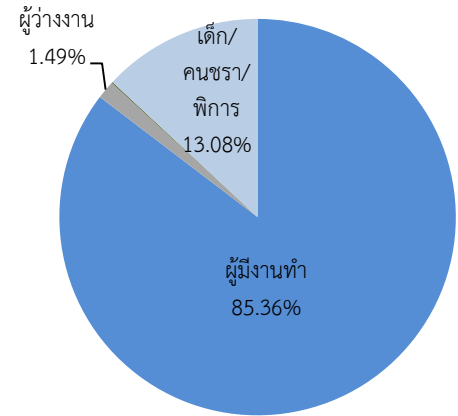
- ประชากรทั้งหมด 294,601 คน
- เพศหญิง 49% เพศชาย 51%
- เด็ก 15.4% วัยแรงงาน 63.4% สูงอายุ 21.2%

ด้านเศรษฐกิจและแรงงาน

โครงสร้างภาคเศรษฐกิจของจังหวัด (ปี 2561)



โครงสร้างแรงงานของจังหวัด (ปี 2562)

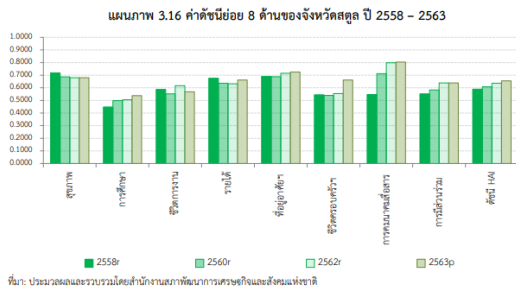


- ปี 2561 มี GPP 31,215 ล้านบาท เป็นลำดับที่ 64 ของประเทศ
- สาขาที่สำคัญ คือ เกษตรกรรม โดยพืชที่ปลูกมากคือ ยางพารา และปาล์มน้ำมัน
- สาขาลำดับรอง ได้แก่ ขายเป็นปลีก ขนส่ง/สถานที่เก็บสินค้า สาขาการผลิต และสาขาการศึกษา ตามลำดับ
- สาขาที่พักแรม/บริการด้านอาหาร มีสัดส่วนเพียง 1.38%
- มีผู้มีงานทำ 149,292 คน ผู้ว่างงาน 2,600 คน และเด็ก/คนชรา/พิการทำงานไม่ได้ 22,870 คน

ข้อมูลพื้นฐานของจังหวัดสตูล

ด้านการพัฒนาคุณภาพชีวิต

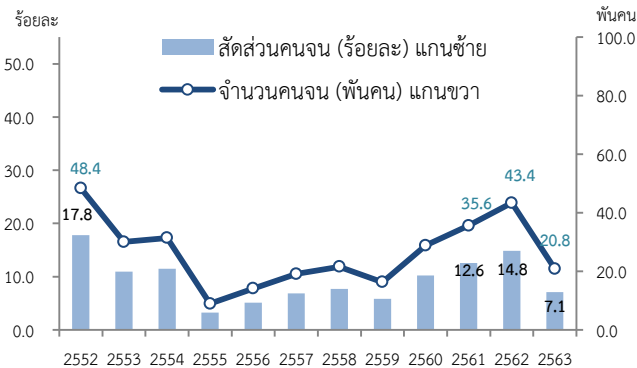
ดัชนีความก้าวหน้าของคน (HAI)



- ปี 2563 สตูลมีค่าดัชนีความก้าวหน้าของคนอยู่ที่ 0.6551 เพิ่มขึ้นจาก 0.6369 ในปี 2562 คิดเป็นการเพิ่มขึ้นร้อยละ 2.86 ค่าดัชนีอยู่ในลำดับที่ 16 ของประเทศ ดีขึ้นจากลำดับที่ 34 ในปี 2562
- สตูลอยู่ใน 3 จังหวัดแรกที่มีความก้าวหน้าการพัฒนาดคนเพิ่มขึ้นมากที่สุดโดยเป็นผลจากการปรับตัวดีขึ้นของการพัฒนาคนใน 6 ด้าน ได้แก่ ด้านชีวิตครอบครัวและชุมชน ด้านการศึกษา ด้านรายได้ ด้านที่อยู่อาศัยและสภาพแวดล้อม ด้านการคมนาคมและสื่อสาร และด้านการมีส่วนร่วม

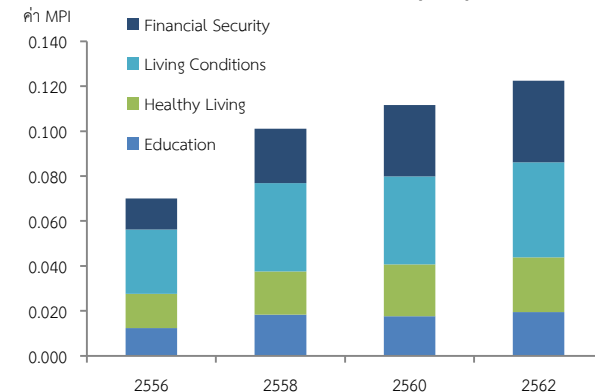
ด้านสถานการณ์ความยากจนและความเหลื่อมล้ำ

ความยากจนด้านตัวเงิน



- ปี 2562 มีสัดส่วนคนจน 14.83% (43,376 คน) เพิ่มขึ้นจากปี 2561 ที่มีสัดส่วนคนจน 12.56% (35,593 คน)
- อย่างไรก็ตาม สัดส่วนคนจนและจำนวนคนจนลดลงในปี 2563 ที่ 7.08%

ความยากจนหลายมิติ (MPI)



- ค่า MPI มีแนวโน้มเพิ่มสูงขึ้นอย่างต่อเนื่อง จากปี 2556 ที่มีค่า MPI เท่ากับ 0.070 เป็น 0.122 ในปี 2562
- เป็นการเพิ่มขึ้นทั้งสัดส่วนคนยากจนหลายมิติ (Headcount) จาก 18.9% ในปี 2556 เป็น 30.1% ในปี 2562 และความรุนแรงของความยากจน (Intensity) จาก 37.0% เป็น 40.7%
- ปัจจัยหลักที่ทำให้ความยากจนเพิ่มขึ้น ได้แก่ มิติด้านความเป็นอยู่ โดยมาจากการเข้าถึงอินเทอร์เน็ต และการถือครองสินทรัพย์

ข้อมูลการพัฒนาพื้นที่จังหวัดสตูล



แผนพัฒนาภาคใต้ พ.ศ. 2560 – 2565

เป้าหมายเชิงยุทธศาสตร์

“ภาคใต้เป็นเมืองท่องเที่ยวพักผ่อนตากอากาศระดับโลก เป็นศูนย์กลางผลิตภัณฑ์ยางพาราและปาล์ม น้ำมันของประเทศ และเมืองเศรษฐกิจเชื่อมโยงการค้าการลงทุนกับภูมิภาคอื่นของโลก”



วัตถุประสงค์

เพื่อพัฒนาการท่องเที่ยวของภาคใต้เป็นแหล่งท่องเที่ยวคุณภาพชั้นนำของโลก

เพื่อพัฒนาอุตสาหกรรมการแปรรูปยางพาราและปาล์มน้ำมันแห่งใหม่ของภาคและเป็นมิตรกับสิ่งแวดล้อม

เพื่อพัฒนาสินค้าเกษตรและอุตสาหกรรมเกษตรตลอดห่วงโซ่มูลค่าและเป็นมิตรกับสิ่งแวดล้อม

เพื่อพัฒนาโครงสร้างพื้นฐานสนับสนุนการท่องเที่ยว การพัฒนาเขตอุตสาหกรรม และการเชื่อมโยงการค้าโลก

เพื่อพัฒนาพื้นที่เศรษฐกิจใหม่ที่ก่อให้เกิดการกระจายกิจกรรมทางเศรษฐกิจและสร้างโอกาสในการสร้างรายได้ให้แก่ชุมชน

ยุทธศาสตร์การพัฒนา

พัฒนาการท่องเที่ยวของภาคใต้เป็นแหล่งท่องเที่ยวคุณภาพชั้นนำของโลก

พัฒนาอุตสาหกรรมการแปรรูปยางพาราและปาล์มน้ำมันแห่งใหม่ ของประเทศ

พัฒนาการผลิตสินค้าเกษตรหลักของภาคและสร้างความเข้มแข็ง สถาบันเกษตรกร

พัฒนาโครงสร้างพื้นฐานสนับสนุนการท่องเที่ยว การพัฒนาเขตอุตสาหกรรม และการเชื่อมโยงการค้าโลก

อนุรักษ์ ป่าไม้ และบริหารจัดการทรัพยากรธรรมชาติและสิ่งแวดล้อมอย่างเป็นระบบ เพื่อเป็นฐานการพัฒนาที่ยั่งยืน

พัฒนาพื้นที่ระเบียงเศรษฐกิจภาคใต้อย่างยั่งยืน

เป้าหมายในการพัฒนา

- อัตราการเจริญเติบโตทางเศรษฐกิจของภาคใต้ขยายตัวเพิ่มขึ้น
- สัมประสิทธิ์ความไม่เสมอภาค (Gini Coefficient) ในการกระจายรายได้ภาคใต้ลดลง

แผนพัฒนาจังหวัดสตูล พ.ศ. 2560 – 2565



เป้าหมายการพัฒนาจังหวัดสตูล

“เมืองท่องเที่ยวเชิงนิเวศ อุทยานธรณีโลก เศรษฐกิจมั่นคง สังคมน่าอยู่สันติสุขยั่งยืน ประตูลู่อาเซียน”



การเสริมสร้างเศรษฐกิจและสร้างมูลค่าเพิ่มจากอุทยานธรณีโลกสตูล การท่องเที่ยว การเกษตร และการค้าสู่อาเซียนที่เติบโตอย่างต่อเนื่อง

ตัวอย่างแนวทางการพัฒนา

- เพิ่มศักยภาพอุตสาหกรรมท่องเที่ยวแบบยั่งยืน อาทิ คำนึงถึงมิติสิ่งแวดล้อม วิถีชีวิตของชุมชน โดยใช้เทคโนโลยี
- พัฒนาโครงสร้างพื้นฐานเพื่อรองรับการท่องเที่ยว
- เพิ่มประสิทธิภาพภาคเกษตร และความมั่นคงทางอาหาร
- ส่งเสริมอุตสาหกรรมอาหารฮาลาล
- ส่งเสริมมูลค่าของสินค้าท้องถิ่น และ OTOP
- เชื่อมโยงระบบการค้า การท่องเที่ยวให้ทันสมัย เชื่อมโยงอาเซียน

ยุทธศาสตร์การพัฒนา



การบริหารจัดการทรัพยากรธรรมชาติแบบมีส่วนร่วมอย่างสมดุล และยั่งยืน

ตัวอย่างแนวทางการพัฒนา

- สร้างความตระหนักรู้และการมีส่วนร่วมอนุรักษ์ธรรมชาติ สิ่งแวดล้อม และอุทยานธรณีโลก
- สร้างกลไกบริหารจัดการน้ำอย่างมีระบบ
- สร้างระบบจัดการขยะให้ได้มาตรฐาน
- พัฒนาระบบการจัดการปัญหาทางสิ่งแวดล้อมจากผลกระทบของโลกร้อนและภัยพิบัติทางธรรมชาติ
- เสริมสร้างและพัฒนาชุมชนให้เป็นเมืองน่าอยู่ สะอาด ธรรมชาติบริสุทธิ์
- สร้างคุณค่าจากพลังงานทางเลือก



การเสริมสร้างความมั่นคง สังคมสันติสุข และยกระดับคุณภาพชีวิตบนฐานปรัชญาของเศรษฐกิจพอเพียง

ตัวอย่างแนวทางการพัฒนา

- ส่งเสริมความอบอุ่นและความสัมพันธ์ที่ดีของสมาชิกในครอบครัว และความสงบเรียบร้อยของชุมชน
- พัฒนาบริการทางการแพทย์และส่งเสริมสุขภาพของประชาชน
- ส่งเสริมการเป็นหุ้นส่วนทางสังคมของภาคส่วนต่าง ๆ
- ส่งเสริมการมีงานทำและยกระดับฝีมือแรงงาน
- พัฒนาการศึกษาระดับ ให้เท่าทันการเปลี่ยนแปลง
- สนับสนุนกิจกรรมด้านความหลากหลายทางศาสนาและวัฒนธรรม
- คุ้มครองสิทธิและลดความเหลื่อมล้ำทางสังคม
- พัฒนาสู่ภาครัฐ 4.0 และพื้นที่เมืองให้เป็น Smart City



แผนพัฒนาจังหวัดสตูล พ.ศ. ๒๕๖๐ – ๒๕๖๕
ฉบับสมบูรณ์

สำนักงานพัฒนา
จังหวัดสตูล
1-1000 หมู่ ๑ ตำบลเมืองเก่า
จังหวัดสตูล

ประเด็นการพัฒนาที่สังเคราะห์ได้จากข้อมูลและตัวชี้วัดของจังหวัดสตูล

- 1** โครงสร้างเศรษฐกิจ 1 ใน 3 ขับเคลื่อนด้วยเกษตรกรรม รองลงมาเป็นสาขาขายส่ง/ขายปลีกฯ และสาขาขนส่ง/เก็บ **สินค้า** สาขาเกษตรกรรม มีความผันผวนสูงเพราะจำเป็นต้องพึ่งพาน้ำ ในแง่การบริหารจัดการยังขาดกระบวนการสร้างมูลค่าเพิ่มให้แก่สินค้า
- 2** **สัดส่วนคนยากจนเพิ่มสูงขึ้นในช่วงตั้งแต่ปี 2559 จากมูลค่าการผลิตภาคเกษตรที่ลดลง** เนื่องจากมีภาคเกษตรเป็นโครงสร้างเศรษฐกิจหลัก แม้ว่าจังหวัดสตูลจะเหมาะสำหรับการเป็นแหล่งท่องเที่ยวสำคัญ แต่ยังคงเป็นภาคการผลิตที่มีขนาดเล็ก
- 3** **จังหวัดสตูลกำหนดเป้าหมายเป็นเมืองท่องเที่ยวเชิงนิเวศและอุทยานธรณีโลก** นำไปสู่การยกระดับรายได้ของประชากรใน **จังหวัด** อย่างไรก็ดี รายได้หลักจากการท่องเที่ยวของจังหวัดส่วนใหญ่มาจากกลุ่มนักท่องเที่ยวชาวไทยที่มีค่าใช้จ่ายต่อหัวในการท่องเที่ยวต่ำกว่านักท่องเที่ยวต่างชาติ
- 4** **รายได้ที่ลดลงทำให้เกิดความขัดสนในด้านต่าง ๆ ตามมา** เช่น การขาดทุนด้านอาหาร การถือครองสินทรัพย์ การออม ภาระทางการเงิน เป็นต้น สะท้อนจากค่า MPI ที่เพิ่มขึ้นอย่างต่อเนื่องของทั้งสัดส่วนประชากรยากจน (Headcount) และระดับความรุนแรงของความยากจน (Intensity)
- 5** การพัฒนาทางการศึกษาดีขึ้นอย่างค่อยเป็นค่อยไป แต่ยังคงพบ **ปัญหาในเชิงคุณภาพของกลุ่มเด็กระดับประถมศึกษาเป็นต้นไป** ค่าเฉลี่ยคะแนน O-NET ทุกวิชาของนักเรียนชั้น ป.6 และ ม.3 เพิ่มสูงขึ้น แต่สัดส่วนเด็กที่ไม่ได้อาศัยอยู่ร่วมกับพ่อแม่เพิ่มสูงขึ้นเช่นกันซึ่งจะส่งผลไปยังกระบวนการเรียนรู้ของเด็ก
- 6** **ปัญหาด้านสุขภาพต้องแก้ไขอย่างเร่งด่วน** จากข้อมูลการพัฒนาคานในด้านสุขภาพสะท้อนข้อจำกัดของการพัฒนาด้านสุขภาพอย่างต่อเนื่อง โดยเฉพาะสัดส่วนทารกที่มีน้ำหนักต่ำกว่าเกณฑ์ รวมถึงแนวโน้มคนที่เผชิญความขัดสนทางด้านอาหารมีสัดส่วนเพิ่มขึ้นอย่างต่อเนื่อง
- 7** **ภาพรวมความเป็นอยู่ของคนในจังหวัดมีแนวโน้มที่ดีในหลายด้านที่อยู่ในแผนพัฒนาจังหวัดสตูล 5 ปี (พ.ศ. 2561 - 2565) ฉบับทบทวน** อาทิ การใช้อินเทอร์เน็ต การกำจัดขยะอย่างถูกวิธี ประชากรที่ประสบภัยแล้ง อย่างไรก็ดี ยังคงมีประเด็นการพัฒนาที่ยังไม่อยู่ในแผนการพัฒนาจังหวัดฯ ที่ยังสามารถพัฒนาเพิ่มเติมได้ เช่น การมีบ้านและที่ดินเป็นของตนเองซึ่งมีสัดส่วนลดลงอย่างต่อเนื่อง และการถือครองสินทรัพย์



การขับเคลื่อนการพัฒนาของวุฒิสภาจังหวัดสตูล

กิจกรรม

หน่วยงาน ร่วมดำเนินการ

กิจกรรม

หน่วยงาน ร่วมดำเนินการ

1

ส่งเสริมอาชีพ รายได้ และพัฒนาคุณภาพชีวิต อาทิจ เป็นวิทยากรอบรมวิชาชีพ ผลักดันให้จังหวัดสตูลเป็นเมืองสมุนไพรส่งเสริมการพัฒนาหมู่บ้านตามปรัชญาของเศรษฐกิจพอเพียง

วัดถ้าเขาเงินธิระ
ประดิษฐ์/ชุมชน/
อปท./ พม.

4

อนุรักษ์และฟื้นฟูศิลปวัฒนธรรม อาทิจ ผลักดันเมืองเก่าสตูลให้เป็นมรดกโลก พัฒนาศักยภาพการท่องเที่ยวของจังหวัด สตูลและการท่องเที่ยวชุมชนเชิงอนุรักษ์ วัฒนธรรมท้องถิ่น

สำนักงานจังหวัด/
ท่องเที่ยวจังหวัด/
ชุมชน/อุทยานธรณี
สตูล/อปต.

2

อนุรักษ์ฟื้นฟูทรัพยากรธรรมชาติและสิ่งแวดล้อม อาทิจ ร่วมเป็นฝ่ายเลขานุการ สมาคมการท่องเที่ยวจังหวัดสตูล เป็นเครือข่ายอาสาสมัครทรัพยากรธรรมชาติและสิ่งแวดล้อม ประจำหมู่บ้าน

ท่องเที่ยวจังหวัด/
สำนักงานจังหวัด/
เครือข่าย ทสม./
อุทยานธรณีสตูล/
อปต.

5

พัฒนาทรัพยากรมนุษย์ อาทิจ เป็นคณะกรรมการสถานศึกษาเทศบาลเมืองสตูล กรรมการที่ปรึกษาใน อปท. ที่ปรึกษาคณะกรรมการอาสาสมัครคุมประพฤติ จัดรายการวิทยุให้ความรู้แก่ประชาชน

อพม./พช./อปท./
สถาบันการศึกษา/
สถานพินิจ

3

สาธารณสุขและสังคมสงเคราะห์ อาทิจ ร่วมเป็นคณะกรรมการ สปสช. เป็นประธานศูนย์ฟื้นฟูสมรรถภาพผู้สูงอายุและผู้พิการ ขับเคลื่อนงานชมรมผู้สูงอายุ

สปสช./
ผู้ประกอบการ/
ชมรมผู้สูงอายุ/
รพ.สต./อสม./
เทศบาล/พมจ./
กศน./สสจ.

6

พัฒนาเพื่อความมั่นคง อาทิจ ส่งเสริมเครือข่ายยุติธรรมชุมชนเพื่อป้องกันและแก้ไขปัญหาในระดับชุมชน การผลักดันโครงสร้างพื้นฐานของจังหวัด

สำนักงานจังหวัด/
สถาบันการศึกษา/
แขวงทาง



ภาคีเครือข่ายการพัฒนาจังหวัดสตูล





แนวทางการขับเคลื่อน SDG LAB ภาคใต้ พื้นที่ขยายผลจังหวัดสตูล

เครือข่ายวุฒิสภา



ประเด็นขับเคลื่อน

1. ส่งเสริมอาชีพ รายได้ และพัฒนาคุณภาพชีวิต
2. อนุรักษ์ฟื้นฟูทรัพยากรธรรมชาติและสิ่งแวดล้อม
3. สาธารณสุขและสังคมสงเคราะห์
4. อนุรักษ์และฟื้นฟูศิลปวัฒนธรรม
5. พัฒนาทรัพยากรมนุษย์
6. พัฒนาเพื่อความมั่นคง



แนวทางการขับเคลื่อน SDG LAB ภาคใต้ พื้นที่ขยายผลจังหวัดสตูล



ประเด็นขับเคลื่อน

การพัฒนาพื้นที่สีเขียว

เกษตรอัตลักษณ์



เครือข่ายพัฒนา จ.สตูล



อปท. เครือข่ายร่วมสร้างชุมชนท้องถิ่นน่าอยู่



คณะกรรมการร่วมภาคประชาสังคม ชุมชนสีเขียวเพื่อการพัฒนาที่ยั่งยืน



หน่วยงานในพื้นที่



การขับเคลื่อนงานของวุฒิสภาฯ จ.สตูล และเครือข่าย		SUSTAINABLE DEVELOPMENT GOALS	 ยุทธศาสตร์ชาติ 	 แผนพัฒนาฉบับที่ 12	แผนพัฒนาภาคใต้	 แผนจังหวัดสตูล
ส่งเสริมอาชีพ รายได้ และพัฒนาคุณภาพชีวิต 	People  Prosperity 	1 NO POVERTY  2 ZERO HUNGER  8 DECENT WORK AND ECONOMIC GROWTH  10 REDUCED INEQUALITIES 	 พัฒนาศักยภาพมนุษย์  ความเสมอภาคทางสังคม  เพิ่มขีดการแข่งขัน	 พัฒนาศักยภาพมนุษย์  ลดความเหลื่อมล้ำในสังคม  สร้างความเข้มแข็งทางเศรษฐกิจ	 2) พัฒนาอุตสาหกรรมบริการแปรรูป  3) พัฒนาการผลิตสินค้าเกษตรฯ และความเข้มแข็งสถาบันเกษตรกร	 การเสริมสร้างเศรษฐกิจและสร้างมูลค่าเพิ่มจากอุทยานธรณีโลก การท่องเที่ยว การเกษตร และการค้าสู่อาเซียนที่เติบโตอย่างต่อเนื่อง 
อนุรักษ์ฟื้นฟูทรัพยากรธรรมชาติและสิ่งแวดล้อม 	Planet 	13 CLIMATE ACTION  14 LIFE BELOW WATER  15 LIFE ON LAND 	 เป็นมิตรต่อสิ่งแวดล้อม	 เป็นมิตรกับสิ่งแวดล้อม	 1) พัฒนาการท่องเที่ยวฯ เป็นแหล่งท่องเที่ยวคุณภาพชั้นนำของโลก  5) อนุรักษ์ ฟื้นฟู ทรัพยากรธรรมชาติและสิ่งแวดล้อมฯ	 การเสริมสร้างเศรษฐกิจและสร้างมูลค่าเพิ่มฯ  การบริหารจัดการทรัพยากรธรรมชาติแบบมีส่วนร่วมอย่างสมดุลและยั่งยืน
สาธารณสุขและสังคมสงเคราะห์ 	People  Prosperity 	3 GOOD HEALTH AND WELL-BEING  10 REDUCED INEQUALITIES 	 ความเสมอภาคทางสังคม	 ลดความเหลื่อมล้ำในสังคม		 การเสริมสร้างความมั่นคงสังคมสันติสุขและยกระดับคุณภาพชีวิตบนฐานของปรัชญาเศรษฐกิจพอเพียง
อนุรักษ์และฟื้นฟูศิลปวัฒนธรรม 	Prosperity 	11 SUSTAINABLE CITIES AND COMMUNITIES 	 เพิ่มขีดการแข่งขัน	 พัฒนาเมือง	 1) พัฒนาการท่องเที่ยวฯ เป็นแหล่งท่องเที่ยวคุณภาพชั้นนำของโลก	 การเสริมสร้างเศรษฐกิจและสร้างมูลค่าเพิ่มจากอุทยานธรณีโลก การท่องเที่ยว การเกษตร และการค้าสู่อาเซียนที่เติบโตอย่างต่อเนื่อง
พัฒนาทรัพยากรมนุษย์ 	People 	4 QUALITY EDUCATION 	 พัฒนาศักยภาพมนุษย์	 พัฒนาศักยภาพมนุษย์		 การยกระดับคุณภาพชีวิตบนฐานของปรัชญาเศรษฐกิจพอเพียง
พัฒนาเพื่อความมั่นคง 	Peace  Partnerships 	16 PEACE, JUSTICE AND STRONG INSTITUTIONS  17 PARTNERSHIPS FOR THE GOALS 	 ความมั่นคง  เพิ่มขีดการแข่งขัน  พัฒนภาครัฐ	 พัฒนาเมืองและพื้นที่เศรษฐกิจ  การบริหารจัดการภาครัฐ	 4) พัฒนาโครงสร้างพื้นฐานฯ  6) พัฒนาพื้นที่ระเบียงเศรษฐกิจภาคใต้อย่างยั่งยืน	 การเสริมสร้างความมั่นคง สังคมสันติสุข และยกระดับคุณภาพชีวิตบนฐานของปรัชญาเศรษฐกิจพอเพียง